

Théâtre SCÈNE
Angoulême NATIONALE

25 SAISON 26



« Il n'y a rien
de plus universel
que l'intime. »

Frida Khalo

Tous les ans, une fois le choix des spectacles définitivement arrêté, je me questionne sur ce qui les relie, sur les liens invisibles qui forment une constellation évidente.

Cette saison, tissant le fil des 45 spectacles proposés, deux lignes fortes s'imposent : la nécessité de la rencontre — avec soi, avec l'autre ou les autres — et la recherche de la vérité — celle qui se cache dans les zones de flou.

Celle de la complexité nécessaire.

Dans un temps où les imaginaires rétrécissent et s'uniformisent, où les discours et les écrans polarisent, le spectacle vivant est là pour agrandir les visions et les rêves, il est là pour rassembler, inviter chacune et chacun à y puiser l'énergie nécessaire pour mieux vivre, dans le respect, l'écoute de l'autre. Le théâtre demeure et demeurera, espérons-le, un abri poétique, un lieu de lien, de connaissance et d'émotions, offrant à toutes et tous de l'habiter selon leurs désirs.

Dans chacun des spectacles de cette saison, l'humanité est présente et nous parle de joie et de fête, laissant toujours de la place à la fragilité, à la singularité, à la bifurcation, permettant ainsi le surgissement de la beauté, de la lumière et de l'émotion. Celle qui nous bouleverse et nous questionne.

Cette saison, de nombreuses et nombreux artistes nous partagent une écriture personnelle, « une écriture de soi », teintée de secrets, de fêlures, qu'elles et ils transforment en œuvres singulières et universelles, car comme le dit Frida Khalo, « *il n'y a rien de plus universel que l'intime* ».

Toutes et tous inventent de nouveaux récits et de nouvelles formes, mêlant le théâtre, la chanson ou la danse, empruntant certains codes au stand up ou au cabaret. Surtout, toutes et tous méritent votre curiosité.

Rappelons-le cette fois encore, notre désir est de vous proposer une diversité de spectacles la plus large possible, pour que chacune et chacun trouve son chemin et aussi — ce sont nos missions de théâtres publics —, pour refléter la richesse de la création d'aujourd'hui, qu'elle soit pour les adultes ou pour la jeunesse.

Profitons-en et rêvons ensemble.

Belle saison !

Sonia Kéchichian

2025-26 SAISON

Les artistes complices	6
Les résidences d'artistes	8
Le Théâtre d'Angoulême, une Scène nationale	9
Les présentations de saison	10

Octobre

Petite conférence de toutes vérités sur l'existence Sébastien Valignat — Fred Vargas	14
Leïla Olivesi Trio	16
Orchestre de Chambre Nouvelle-Aquitaine François-Xavier Poizat, Lise Rémon	18
Waly Dia <i>Une heure à tuer</i>	20
Esquive Gaëtan Levêque	22

Novembre

Urgences Gaëlle Hausermann	24
Makoto San	26
La Folle Journée ou Le Mariage de Figaro Lucile Lacaze — D'après Beaumarchais	28
Gathering Samar Haddad King	30
1664 Hortense Belhôte	32
Nikolaï Lugansky	34
Immobile & Rebond Betty Bone & Sylvère Lamotte	36

Décembre

Une maison de poupée Yngvild Aspeli, Paola Rizza D'après Henrik Ibsen	38
La Coulée Julien Ladenburger	40
Thaumazein Jonathan Guichard & Lauren Bolze	42
Boule de neige Odile Grosset-Grange — Baptiste Amann	44
Sarah McCoy <i>High Priestess</i>	46
Phèdre ! François Gremaud	48
Viscum Noé Chapsal	50
Et le cœur fume encore Alice Carré & Margaux Eskenazi	52

Janvier

D'autres familles que la mienne Estelle Savasta	54
Creuser la joie Marie Levavasseur	56
About Love and Death Emmanuel Eggermont	58
Euphrate Nil Bosca	60
Aspirator Mélissa Von Vépy	62

Février

Mut(h)os Julie Badoc & Maud Bouchat	64
GoGo Penguin <i>Necessary Fictions</i>	66
Nouvelles du Cosmos Émilie Le Borgne — D'après Ray Bradbury	68
Annonciation — Un trait d'union — Larmes blanches Angelin Preljocaj	70

Mars



LA TÊTE DANS LES NUAGES Spectacles pour l'enfance et l'adolescence à partager en famille	
Nostalgie du réconfort Matthieu Dandreaux	72
Magnéééétique Amélie Poirier	74
Après le feu Sarah Seignobosc	76

Sous les paupières Lou Chauvain	78
Sosie² Collectif Vivarium	80
Contre-nature Rachid Ouramdane	82
Les Femmes savantes Molière — Benoît Lambert	84

Avril

Piano piano babx & Adrien Mondot	86
Fire of Emotions : Niagara 3000 Pamina de Coulon	88
La Lampe — d'après Aladdin — Collectif Ubique	90
Sans faire de bruit Louve Reiniche-Larroche & Tal Reuveny	92
Lieux communs Baptiste Amann	94

Mai

Airelle Besson <i>Try !</i>	96
La Tendresse Julie Berès	98
MUTE Bérénice Legrand	100
Le Dernier Banquet Collectif OS'O	102

Les Samedis fantastiks	106
Les stages et ateliers	108
En aparté	109
Les visites du Théâtre	110
Le Club programmation pour les 15-20 ans	111
Les afterworks	112
Les expositions	116
Le bar	118
Un théâtre accessible à tous	119
Les projets avec les publics scolaires et adultes	120
Les complicités artistiques	122
Les réseaux et agences artistiques	123
L'accueil et la billetterie	124
Guide pratique de la billetterie	125
Les abonnements	126
Les tarifs hors abonnements	127
Les mentions obligatoires	128
L'équipe	130

Les artistes complices

La Scène nationale d'Angoulême accompagne sur plusieurs saisons des artistes du territoire ou de renommée nationale, qui créent pour l'enfance, la jeunesse et pour le tout-public. Dans un dialogue et une complicité sans cesse renouvelés, artistes, équipe, public et partenaires cheminent, inventent et créent spectacles et projets singuliers.

— Amine Adjina & Émilie Prévosteau —

Cie du Double

Metteur-se en scène, comédien-ne et auteur

Sortis de l'ERAC (École régionale des acteurs de Cannes) en 2011, **Amine Adjina** (auteur, comédien, metteur en scène) et **Émilie Prévosteau** (comédienne, metteuse en scène) fondent la compagnie du Double en 2012. Ils alternent depuis créations tout public et créations jeune public (dont *Histoire(s) de France*, *Nos jardins*, *La diversité est-elle une variable d'ajustement...*, *Transformers* et *Arthur et Ibrahim*, accueillis à Angoulême ces dernières saisons), en questionnant avec humour, dans des textes écrits par Amine, la diversité, la différence, l'intégration, l'engagement, le racisme. Ils poursuivent par ailleurs tous les deux leur carrière d'interprètes avec d'autres metteurs en scène.

Cette saison, Émilie proposera un **stage de théâtre** pour toutes et tous à partir de 16 ans (voir p. 108). Ils viendront également tous les deux en **résidence d'écriture** en novembre prochain pour travailler à l'adaptation théâtrale du roman d'Amine, *Garçon Coiffeur*, que la Scène nationale accueillera au cours de la saison 26-27.

— Marion Conejero —

Cie Les Chiens Andalous

Metteuse en scène, comédienne

Avec la volonté d'inscrire, au cœur de son projet, la jeunesse en tant qu'acteur fondamental des enjeux culturels, éducatifs et environnementaux, **Marion Conejero** fonde en 2015, en Charente, sa compagnie Les Chiens Andalous avec laquelle elle crée une adaptation de *Roméo et Juliette* de William Shakespeare.

Elle intègre en 2017 le dispositif « Jeunes Pousses » de La Maison Maria Casarès à Alloue avec son deuxième projet : *L'Éveil du printemps* de Frank Wedekind.

Après la création de *Else(s)* en 2021 à la Scène nationale, Marion Conejero a créé, en 2024, *La Vague* d'après Tod Strasser, au Théâtre d'Angoulême.

Elle participe cette saison aux **Apéro polar**, lectures théâtralisées en trois épisodes autour du roman *Les Bouchères* de Sophie Demange, avec **Gaëlle Hausermann** (voir p. 113).

— Gaëlle Hausermann —

Cie Physis

Comédienne, autrice et metteuse en scène

Issue du Conservatoire national supérieur d'art dramatique de Paris, **Gaëlle Hausermann** travaille comme comédienne dans les mises en scène de **Joël Jouanneau**, **Pauline Bureau** ou **Daniel Mesguich**.

Elle accompagne également Pauline Bureau, en tant que collaboratrice artistique dans divers spectacles, ainsi que l'auteur et metteur en scène **David Wahl** dans plusieurs de ses créations, notamment *La Visite curieuse et secrète*, accueillie en 2023 à la Scène nationale.

Aujourd'hui, Gaëlle Hausermann, installée à Angoulême, écrit et met en scène des spectacles issus de collectages de paroles, dans le cadre de la compagnie Physis dont *Montaigne habite Angoulême* et *Colette habite Angoulême* accueillis à la Scène nationale.

Elle créera le 5 novembre au Théâtre d'Angoulême son spectacle, *Urgences*, dont elle signe également le texte (voir p. 24). Gaëlle propose par ailleurs cette saison un nouveau cycle d'**Apéro Polar**, lectures en trois rendez-vous autour du roman *Les Bouchères* de Sophie Demange, avec **Marion Conejero** (voir p. 113).

— Marc Lacourt —

MA compagnie

Chorégraphe, danseur

Marc Lacourt se destine d'abord à une carrière professionnelle dans la pédagogie du sport, mais ses professeurs de danse l'orientent rapidement vers une formation chorégraphique en Allemagne dans l'école que dirige alors Pina Bausch. La rencontre est décisive : il sera donc danseur et poursuit son parcours auprès de divers chorégraphes dont **Toméo Vergès**, **Magali Pobel** et **Laurent Falguieras**, puis **Ambra Senatore** à partir de 2012.

Depuis 2016, **Marc Lacourt**, danseur, chorégraphe et pédagogue, développe ses propres projets où s'invente une danse insolite et bricolée qui peut prendre comme partenaire une mappemonde, un tableau ou une serpillière. Doté d'un sérieux sens de l'humour, il invente des histoires fabuleuses qu'il partage avec le jeune public. Accueilli au Théâtre d'Angoulême avec ses spectacles *Pourquoi un arbre est une poule ?* et *Valse avec W.*, Marc Lacourt présentera cette saison l'exposition *La Tête à l'envers* une carte blanche proposée par le **FRAC Poitou-Charentes** (voir p. 118). Il sera également en résidence pour préparer *Hutte*, une création destinée à l'espace public, ainsi que pour préparer un projet pour les écoles primaires mêlant éducation artistique et culturelle et création.



Les résidences d'artistes

En soutien à la création artistique, le Théâtre d'Angoulême met à la disposition d'artistes et de compagnies ses espaces et moyens techniques pour leur permettre de travailler leurs spectacles à venir. Ainsi, au cours de la saison 2025-2026, le Théâtre accompagne en production et accueille en résidence les artistes et compagnies ci-après. D'autres résidences sont en cours d'élaboration et se rajouteront au fil de la saison.



Projet « Le geste artistique à l'école »

— **Marc Lacourt**
Danse
Résidence pour un projet d'éducation artistique et culturelle
Du 29 septembre au 3 octobre



Boule de neige

— **Odile Grosset-Grange,**
texte Baptiste Amann
Théâtre dès 11 ans
Du 13 au 18 octobre



Urgences

— **Gaëlle Hausermann**
Théâtre
Résidence de création
Du 27 octobre au 4 novembre



Garçon Coiffeur

— **Amine Adjina**
— **Emilie Prevosteau**
Théâtre
Résidence d'écriture
Du 3 au 14 novembre



Les Frères Karamazov

— **Mathias Zakhar,**
d'après Dostoïevski
Théâtre
Du 23 au 27 mars



La Chambre de Warren

— **Emilie Le Borgne,**
d'après Jérémy Moreau
Théâtre dès 6 ans
Du 18 au 22 mai

La Scène nationale d'Angoulême accompagne également en production deux créations à découvrir cette saison ou les prochaines :

- **Creuser la joie**, texte et mise en scène Marie Levavasseur (voir p. 56)
- **Nos corps désirants**, texte et mise en scène Élise Chatauret

Le Théâtre d'Angoulême, une Scène nationale

Créé en 1991 par le ministère de la Culture et porté dans une ambition partagée avec les collectivités territoriales*, ce label exemplaire des Scènes nationales, symbole de la décentralisation culturelle, est aujourd'hui constitué de **78 établissements** culturels à vocation pluridisciplinaire, dédiés principalement au spectacle vivant, qui se doivent de favoriser la rencontre entre les arts et les publics.

Si les missions de service public sont communes à toutes les Scènes nationales, chaque projet est unique, exigeant et ancré sur son territoire.

Dotées de moyens et de lieux d'accueil, les Scènes nationales ont pour première mission la diffusion de spectacles vivants dans toutes les disciplines — théâtre, danse, musique, cirque, magie, arts visuels... — en contribuant au renouvellement des esthétiques et à la pluralité des formes et des écritures qu'elles soient nationales ou internationales.

Elles affirment par ailleurs leur engagement en faveur des artistes en les accompagnant financièrement et lors de résidences de recherche ou de création dans la fabrication de leurs spectacles et de leurs projets multiples.

Les Scènes nationales sont l'un des premiers acteurs de la mise en œuvre d'activités d'éducation artistique et d'initiatives singulières de sensibilisation et de médiation pour favoriser l'accès de toutes et tous à la culture.

Le public jeune fait l'objet d'une attention particulière avec des ateliers, des rencontres, des conférences, des interventions d'artistes et de médiatrices et médiateurs dans les écoles, collèges, lycées, universités, les prisons, les hôpitaux, etc.

Enfin, sur leur territoire d'implantation, elles déploient et favorisent un travail avec les lieux et réseaux culturels, associatifs, socioculturels, socio-éducatifs et développent ainsi un maillage et de nombreux partenariats riches, créatifs et cohérents.

*Outre l'État, la Scène nationale d'Angoulême est subventionnée par la Ville d'Angoulême, le Département de la Charente, la Région Nouvelle-Aquitaine et Grand'Angoulême.

Le réseau en quelques chiffres*

78 théâtres pour toutes les disciplines : théâtre, musiques, danse, marionnette, cirque, arts visuels, cinéma, littérature, etc.
30 lieux d'expositions dont 3 centres d'arts d'intérêt national
22 cinémas agréés par le Centre national du cinéma
Plus de 5,2 millions de spectateurs
11 500 représentations de spectacles
35 000 séances de cinéma et plus de 800 000 spectateurs
180 expositions et 417 000 visiteurs
26% du public constitué de jeunes pour des sorties en famille ou en temps scolaire

*Chiffres 2022

La Scène nationale d'Angoulême

Le projet de la Scène nationale d'Angoulême se déploie sous le signe du **partage le plus large possible et d'une attention renforcée à la jeunesse**, de la petite enfance à la grande adolescence, à travers une programmation importante de spectacles qui lui sont dédiés pour des sorties scolaires ou familiales, au cours de la saison et dans le cadre du festival « La tête dans les nuages ».

La Scène nationale apporte un **soutien renforcé aux projets de création pour l'enfance et la jeunesse** et aux jeunes artistes.

Enfin, son inscription sur le territoire d'Angoulême la porte à avoir une **attention particulière en direction des acteurs de l'image** et à développer des projets aux croisements des arts scéniques et des arts graphiques.

Dans la mise en œuvre de son projet artistique et culturel, du soutien aux artistes et de l'éducation artistique, la Scène nationale travaille en **étroite collaboration avec de nombreux partenaires culturels, associatifs... du territoire.**



Les présentations de saison

526

Cette année, plusieurs possibilités de découvrir les 45 spectacles de la saison à venir s'offrent à vous !

Venez découvrir les coups de cœur, les pépites et les rendez-vous incontournables de la prochaine saison lors de l'une de nos présentations de saison.

Grand format, en famille ou rapide et sur mesure, choisissez la formule qui vous convient le mieux pour explorer les spectacles et planifier vos sorties !

Noter : le début du traitement des abonnements, des ventes sur internet et des ventes hors abonnement se fera le lundi 8 septembre à 14h (détails p. 125).

— La GRANDE présentation de saison

Vendredi 5 septembre à 19h — Dans la grande salle du théâtre

L'équipe du théâtre vous présentera **tous les spectacles de la saison** en quelques mots, vidéo et sons et en présence de certains artistes lors d'une soirée conviviale qui se poursuivra sur les allées New York autour d'un verre et de food trucks !

— La présentation de saison SPÉCIALE FAMILLE

Samedi 6 septembre à 15h — Au Studio Dominique Bagouet du Théâtre

L'équipe vous présentera une sélection d'une vingtaine de spectacles pour une découverte en tribu, avec des propositions à partir de 3 ans et jusqu'à l'âge adulte. L'après-midi se poursuivra par un apéro sirop et quelques surprises au Bar du théâtre !

— La présentation spéciale ALPHA

Samedi 13 septembre à 16h30 — à L'ALPHA, médiathèque de GrandAngoulême

Une présentation plus synthétique de la saison, toujours en images et vidéos !

— Et à la demande, présentation de saison spéciale VIP (Very Important Public)

Pour vos proches, votre famille, vos collègues, les CE, les groupes associatifs...

Formez un groupe d'au moins 10 personnes et bénéficiez d'une présentation sur mesure rien que pour vous !

— Le Barathon culturel SPÉCIAL ÉTUDIANTS

Jeudi 25 septembre dès 19h45

Le Théâtre d'Angoulême, la Nef, le FRAC ainsi que les musées d'Angoulême vous invitent à un « Barathon culturel » festif et plein de surprises (quizz, blindtest, DJ set, cadeaux...). À travers 4 bars emblématiques d'Angoulême, venez rencontrer les structures culturelles de la ville et préparer vos sorties ! Suivez-nous sur nos réseaux afin de découvrir le détail de la soirée.

Pour toutes ces présentations, renseignements/réservations

au 05 45 38 61 61/62 ou infos@theatre-angouleme.org

— Et aussi !

Les présentations de saison pour les enseignants et les encadrants de groupes médico-sociaux

Lundi 9 et mardi 10 septembre à 18h pour les propositions en direction des primaires

Mercredi 11 septembre à 18h pour les propositions en direction du secondaire

Au Studio Dominique Bagouet du Théâtre

Renseignements/réservations au 05 45 38 61 50 ou aurelie.zadra@theatre-angouleme.org

L'équipe du Théâtre d'Angoulême reste à votre disposition au cours de la saison pour vous accompagner dans vos choix de spectacles.

« Tout ce que j'ai
appris dans ma vie,
je l'ai appris parce
que j'ai décidé
d'essayer quelque
chose de nouveau. »

David Lynch

NEW
YEAR

Petite conférence de toutes vérités sur l'existence



—Sébastien Valignat
Fred Vargas—

OCTOBRE
Mar 7
Mer 8
Jeu 9
19h

1h
Tarif A
Dès 14 ans
Studio Bagouet

Théâtre + Humour

« Un rythme endiablé, un flot de paroles qui parfois submerge comme une lame salée, une présence de tous les instants, un texte qui parle à tout le monde... Absolument jubilatoire ! »
Le Dauphiné libéré

Après *L'Art d'avoir toujours raison*, Sébastien Valignat revient à Angoulême avec une « fantaisie philosophique » d'après un essai de Fred Vargas, qui se propose de résoudre tous les problèmes de l'existence humaine.

Plus connue pour ses romans policiers que pour son *Petit Traité de toutes vérités sur l'existence* paru en 2001 en pied de nez à tous les manuels de développement personnel, Fred Vargas nous propose avec ce court texte de « résoudre l'ensemble des difficultés que posent l'Amour, la Philosophie, l'Art, la Guerre, la Religion, le Sens de la Vie... ». Il n'en fallait pas moins pour inspirer Sébastien Valignat et le pousser à relever le défi avec malice en imaginant une sorte de conférencier qui apportera aux spectateurs une solution efficace et logique à l'intégralité de leurs soucis existentiels.

« *L'humanité est dans le pétrin. Ce n'est pas nouveau certes, mais ce n'est pas une raison pour laisser le pétrin s'installer durablement et il serait grand temps que cela s'arrête. Aussi puisque moi seul semble conscient de la responsabilité qui nous incombe, alors moi seul je prends la route et je vous torche l'essentiel de ce qu'il faut savoir dans la vie pour se débrouiller* », nous disent Fred Vargas et Sébastien Valignat. Sous le prétexte d'en rire, la satire d'une société en quête du bonheur absolu pointe son nez... Ou comment l'effet cathartique de cette petite conférence pourrait (peut-être !) nous faire mesurer l'abîme de notre insatisfaction perpétuelle !

Mise en scène Sébastien Valignat / avec Sylvain Ferlay, Sébastien Valignat / librement adapté du texte presque éponyme de Fred Vargas / direction d'acteur Guillaume Motte / scénographie Amandine Fonfrède costumes Virginie Azaro / création lumière Magali Foubert / régie lumière Dominique Ryo / diffusion et production Anne-Claire Font

Pianiste, compositrice et arrangeuse, Leïla Olivesi se distingue par son univers poétique et son jeu tout en finesse. Son jazz harmonieux, brillant, a fait d'elle une musicienne incontournable aujourd'hui.

On compare parfois cette grande dame du jazz hexagonal à Mary Lou Williams ou Carla Bley. Née d'un père mauritanien et d'une mère corse, Leïla Olivesi a grandi dans l'effervescence artistique et cosmopolite de son milieu familial. Nina Simone était une amie de sa maman... De quoi vous inoculer le goût de la musique ! Précoce, la jeune pianiste rejoint, à 13 ans, la formation Les P'tits Loups du jazz. Elle suit ensuite un double cursus en piano jazz et en philosophie et musicologie à la Sorbonne, avant de compléter sa formation musicale auprès de maîtres tels que Mulgrew Miller et Stéphane Belmondo. Consécration suprême, en 2022, elle reçoit le fameux prix Django Reinhardt, dont les anciens lauréats et lauréates constituent le « Who's who » des musiciens français.

C'est dans un format intimiste, en trio, que la musicienne, accompagnée du contrebassiste Yoni Zelnik et du batteur Donald Kontomanou, se produira dans le cadre de Piano en Valois. La promesse d'un jazz acoustique, élégant et de très haut niveau, dans lequel elle assume avec maestria l'héritage classique de Duke Ellington.

Leïla Olivesi Trio



OCTOBRE
Ven 10
20h30

1h15
Tarif D
Grande salle

Dans le cadre de

Piano
en Valois

Concert dessiné

En mars 2025, Ravel aurait eu 150 ans. Avec ce concert dessiné réunissant l'Orchestre de Chambre Nouvelle-Aquitaine, le pianiste François-Xavier Poizat et l'illustratrice Lise Rémon, c'est un vibrant hommage qui est rendu au « sorcier de l'orchestre ».

Les concerts dessinés ont le merveilleux pouvoir d'augmenter à la fois l'ampleur du son et de l'image. Venez le ressentir par vous-même lors de cette soirée consacrée à quelques œuvres emblématiques de Maurice Ravel : *Pavane pour une infante défunte*, le *Concerto en Sol*, *Le Tombeau de Couperin* et *Ma mère l'Oye*. Au piano, François-Xavier Poizat, dont la carrière internationale a été amorcée à 12 ans grâce à Martha Argerich, et qui a collaboré avec les plus grands orchestres du monde. Il est un amoureux fou de Ravel, comme l'est également l'Orchestre de Chambre Nouvelle-Aquitaine, qui, sous la direction de Jean-François Heisser, lui consacrait un album il y a quelques mois. Ils étaient donc faits pour se rencontrer ! Quant aux dessins, ce sera l'illustratrice Lise Rémon, lauréate 2025 du prix Jeunes Talents du Festival de la bande dessinée d'Angoulême (qui a également accompagné plusieurs rendez-vous de la Scène nationale l'an passé), qui apportera son inventivité et sa malice.

Un rendez-vous qui conjuguera tous les talents pour nous offrir une immersion vivifiante dans l'œuvre de l'un des grands compositeurs du début du XX^e siècle.

— Programme Ravel

Concerto en Sol

Pavane pour une infante défunte

Tombeau de Couperin

Ma mère l'Oye

— *Maurice Ravel*
François-Xavier Poizat
Lise Rémon —



Orchestre de Chambre Nouvelle- Aquitaine

Une heure à tuer

OCTOBRE
Mar 14
20h30

1h30
Tarifs : de 25 à 39€
(hors abonnement)

À L'AVANT-SCÈNE COGNAC

Humour

« Waly Dia manie avec précision l'humour politique, exerce peu répandu tant il est périlleux. »
Le Monde

Observateur aiguisé, Waly Dia allume les travers de notre époque et dégage ses punchlines avec un mélange stupéfiant de charme et de précision. Un spectacle féroce et brillant, qui transforme l'humour politique en arme fédératrice.

Il monte sur scène comme on monte sur un ring : combatif, provocateur et plein de malice. Son sens aigu de l'observation du monde qui nous entoure nourrit son nouveau one man show que l'on peut qualifier de percutant, et alimente ses punchlines aiguisées comme des lames. Waly Dia est un homme de conviction, expression qu'il préfère à celle d'engagé : « *Je trouve que ça enlève la possibilité de changer d'avis, et moi je suis quelqu'un qui réfléchit, qui évolue.* » S'il a quitté *France Inter*, il continue ses chroniques ailleurs, toujours porteuses d'un regard satirique sur l'actualité politique et sociale. Bien connu pour son débit de mitraillette qui n'épargne rien ni personne — de l'homophobie à la misogynie ambiante, des grands patrons aux hommes et femmes politiques, du racisme à l'élitisme — il décrypte les faits pour mieux les dégommer, de sa plume trempée dans le vitriol.

Son dernier one man show, aussi féroce qu'hilarant, fait carton plein partout où il passe et fédère un public toujours plus large. Un phénomène à ne pas rater !

Waly Dia

OCTOBRE
Jeu 16
Ven 17
20h30

1h
Tarif C
Dès 8 ans
Grande salle



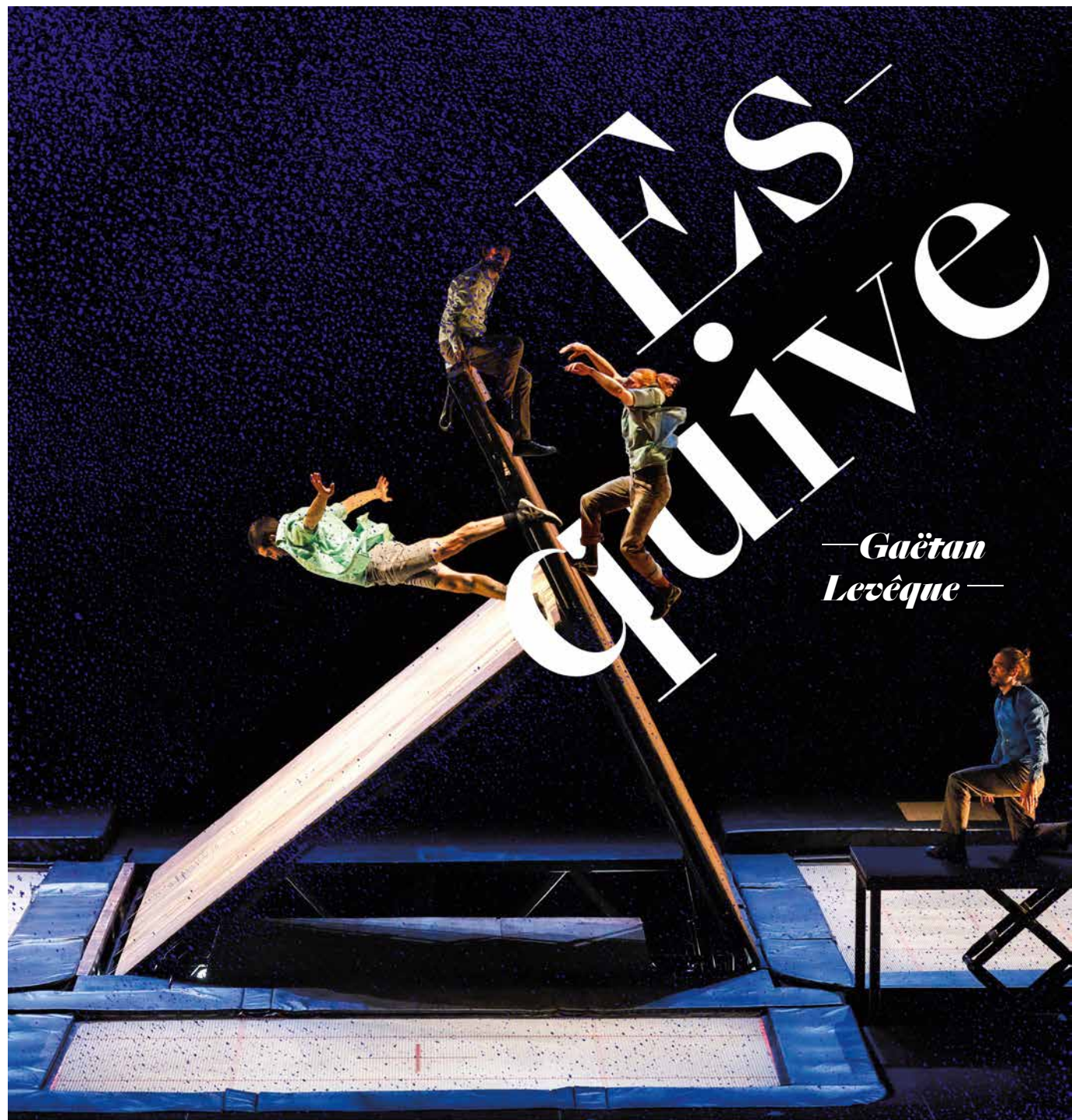
Cirque

« Les six jeunes interprètes qui s'envolent, dansent, enchaînent les pirouettes, prennent un malin plaisir à jouer avec la gravité tout au long de cette partition millimétrée. »
Relikto

Un spectacle qui décline l'art du trampoline sur tous les tons, et impressionne par la puissance et la grâce de ses six interprètes. Une bouffée de joie et d'énergie bienvenues en cette rentrée !

C'est à un début de saison survitaminé que nous convie ce ballet mené par six acrobates montés sur ressorts. Sont-ils des notes de musique évoluant sur une partition ou des bulles de champagne qui s'échappent d'une flûte, ces fils de l'air qui multiplient les bonds et rebonds ? Pour rendre hommage à cet agrès qu'il pratique depuis vingt-cinq ans, Gaëtan Levêque a imaginé une structure faite de trois grands trampolines entourés d'un plateau et de plans inclinables qui permettent de multiples variations. En glissant, rebondissant, s'abandonnant, se croisant, ses interprètes questionnent la gravité, le poids, la suspension, et nous plongent dans une dimension où les codes et les repères spatiaux sont totalement abolis. Et c'est une conversation inédite qui s'engage entre les corps, d'une liberté et d'une légèreté grisantes. Pour Gaëtan Levêque, le trampoline est l'agrès qui évoque le mieux les fondements intimes du cirque : l'art de l'envol et de la prise de risque. Avec son ballet aérien incroyablement rythmé, il nous invite à ressentir dans notre corps le désir de s'élever, le rythme et l'élan même de la vie.

Mise en scène Gaëtan Levêque / avec Rémi Auzanneau, Aris Colangelo, Hugo Couturier, Hernan Elencajaj, Tanguy Pelayo, Corentin Diana / chorégraphie Cyrille Musy / collaboration artistique Sylvain Decure / création musicale Maxime Delpierre / création lumière Jérémie Cusenier / création costumes Mélinda Mouslim / scénographie Gaëtan Levêque / construction Sud Side / direction technique et régie lumière Pierre Staigre / régie plateau Antoine Petit / régie son Simon Masson, Sébastien Orlans / production et diffusion Mathilde Lajarrige



NOVEMBRE

Mer 5

19h30

Jeu 6

20h30

1h50

Tarif B

Dès 14 ans

Grande salle

Création

7^e Rencontre : « L'éthique du soin »

Jeudi 6 novembre à 18h30 (voir p. 114)

Apéro polar

Lecture des *Bouchères*

en trois rendez-vous (voir p. 113)

En évoquant les urgences hospitalières, Gaëlle Hausermann capte, avec tendresse, l'humanité à vif. Entre émotion du réel et magie scénique, un hommage délicat à celles et ceux qui soignent, écoutent et luttent au quotidien.

Nous sommes dans l'antichambre des urgences d'un hôpital. Dans ce lieu ouvert 24h/24, converge sans relâche une humanité qui a besoin d'être soignée, rassurée, écoutée et que Gaëlle Hausermann, artiste complice du Théâtre d'Angoulême, a souhaité ausculter à sa façon. Profondément touchée par sa rencontre avec le personnel soignant d'un centre hospitalier, elle s'est appuyée sur le réel pour écrire ce spectacle, fidèle à son goût du théâtre documentaire. Mais cet univers, l'autrice et metteuse en scène a eu envie de le transcender. Et sur scène, grâce au talent de ses quatre interprètes, à quelques effets magiques et à la puissance d'images sans parole, c'est l'extra-ordinaire, qu'elle convoque au plateau. « *Il y a de la poésie partout. Même dans une salle d'attente, à trois heures du matin* », nous dit-elle.

Aux côtés de Marie, le personnage principal, sorte de témoin sensible, défilent patients, soignants, accompagnants, au fil d'instantanés drôles, poignants ou oniriques. À travers leurs confidences, entrelacées avec une infinie délicatesse, *Urgences* salue celles et ceux qui prennent soin de nous, autant que les malades qui se battent ou leurs proches aimants et fragiles. Et célèbre une autre manière d'envisager l'hôpital et la médecine à travers l'écoute et l'empathie.

Texte et mise en scène Gaëlle Hausermann / avec Amélie Jalliet, Fatima N'doye, Marie Nicole, Jean-Christophe Laurier / collaboration artistique Erwan Floc'h / lumière Jérôme Delporte / scénographie Ophélie Herdzik / administration Pierre Duprat / diffusion Nina Cauvin - Kiblos

« Quand la civilisation
n'est pas soin, elle n'est rien. »
Cynthia Fleury

Urgences



— Gaëlle Hausermann — *AC*



Ma- koto San

— **NOVEMBRE**
Sam 8
20h30

— **1h30**
Tarif B
Grande salle

— En coréalisation avec 
Dans le cadre
du temps fort **BISOU**

Électro + Percussions

« Nourris par la *French Touch* et guidés par leur goût pour les cultures asiatiques, les musiciens de Makoto San poursuivent leur quête de créer une musique inédite, à la croisée des cultures et des époques. »
MAZE

Makoto San, où comment atteindre la transe en tapant sur des bambous !
Quand quatre musiciens marseillais mêlent percussions traditionnelles japonaises et beat électro, cela donne un quatuor masqué et une musique hybride inédite et totalement envoûtante !

Derrière leurs masques d'escrimeurs, ils entretiennent le mystère. Originaires de Marseille, les quatre membres de Makoto San déclarent avoir suivi l'enseignement de Makoto Yabuki, un musicien japonais installé dans la cité phocéenne, fondateur du Bamboo Orchestra et créateur d'un surprenant instrumentarium en bambou. Mais les jeunes apprentis auraient trahi le maître en hybridant son art traditionnel avec de la musique électronique et techno... Un sacrilège qui aurait fait d'eux des *rōnins*, des « hommes errants » condamnés à jouer incognito de festival en festival. On ne se prononcera pas sur la légende... En revanche, c'est bien en live que leur électro hypnotique, habitée par les percussions puissantes et multiples — à base de peau, de métal et de graminées — prend toute son ampleur et mérite d'être découverte. Un instrumentarium impressionnant, des samples de voix venues d'ailleurs, des changements d'ambiance qui font monter la tension...

Entre cérémoniel japonais et lâcher-prise dansant, les fils spirituels de « Monsieur Makoto » nous offrent une performance à part.

La Folle Journée Ou Le Mariage de Figaro

— *Lucile Lacaze*
D'après
Beaumarchais —

Théâtre

NOVEMBRE
Jeu 13
AD))) Ven 14
20h30

2h
Tarif B
Dès 15 ans
Grande salle

Spectacle proposé en audiodescription
le vendredi 14 novembre (voir p. 120)

R Rencontre avec Lucile Lacaze
Vendredi 14 novembre à 18h30 (voir p. 115)

cl Atelier éphémère
pour les 6-12 ans (voir p. 124)

Après Shakespeare, Lucile Lacaze s'empare de l'œuvre de Beaumarchais pour en proposer une adaptation contemporaine et incisive. En resserrant l'intrigue sur six interprètes, elle met en lumière les tensions sociales et les rapports de pouvoir qui traversent cette comédie emblématique.

1784, au domaine du comte Almaviva. Suzanne, domestique, va épouser Figaro, l'intendant du château. Mais le comte Almaviva met une condition à ce mariage : que Suzanne accepte qu'il la déflore avant la noce. La pièce nous montre alors les efforts que Suzanne, Figaro et la femme du comte réunissent pour faire échouer, dans son dessein, un maître absolu, que son rang et sa fortune rendent tout-puissant...

Lucile Lacaze poursuit son exploration du répertoire après *Mesure pour mesure* de William Shakespeare, accueilli l'an passé, et interroge avec acuité les violences de classe et de genre, en soulignant la pertinence des enjeux du XVIII^e siècle dans notre société actuelle. Cette version, légèrement condensée du *Mariage de Figaro*, offre une lecture de la pièce où l'humour et la critique sociale se conjuguent pour questionner les dynamiques de domination. La mise en scène, endiablée et inventive, donne à voir un théâtre vivant, où les corps et les voix des comédiens incarnent avec force les aspirations à l'émancipation et à la justice. Une création qui invite le public à redécouvrir un classique sous un jour résolument actuel.

Mise en scène et adaptation Lucile Lacaze / avec Andréas Chartier, Lucile Courtalin, Lauriane Mitchell, Hélène Pierre, Mickaël Pinelli, Thomas Rortais / scénographie Lucile Lacaze, Adèle Collé / costumes Audrina Groschene / lumière Lou Morel / son Étienne Martinez / chorégraphie Ricardo Moreno / collaboration artistique et administration de production Gabin Bastard

NOVEMBRE

Mar 18

20h30

1h20

Tarif B

Grande salle

L'artiste palestino-américaine Samar Haddad King déploie tout son talent de conteuse d'histoires dans une danse vibrante et festive, où paroles et musique retracent en creux la vie d'une femme dans un village assiégé. Une ode à la vie pour conjurer la brutalité du monde.

Une montagne d'oranges et une échelle occupent le centre de l'espace autour duquel le public s'assoit. Il vient d'être convié à un mariage palestinien, point de départ de l'histoire d'une femme que l'on suit de ses fiançailles à son crépuscule, dans un jeu de flashbacks temporels et de chorégraphies virevoltantes. Au cœur de ce récit, le rassemblement — *gathering* — intrinsèquement lié au mode de vie palestinien, qu'il soit choisi et joyeux lors des naissances, des fêtes et des récoltes, ou subi, celui des emprisonnements arbitraires et des déplacements forcés. Dirigés par la chorégraphe Samar Haddad King, qui porte une voix urgente, intense et précieuse sur les scènes internationales, une quinzaine de corps semblent pris dans des rondes endiablées — le *dabkeh* traditionnel — rythmant inlassablement les fêtes ou les soubresauts tragiques de la guerre.

Cette danse-théâtre immersive nous embarque corps et âme dans une grande fresque intime, et invente de nouvelles manières de relier les cultures et les destins. Puissant et nécessaire.

Ce projet bénéficie du soutien du ministère de la Culture — DRAC Nouvelle-Aquitaine, dans le cadre de « Mieux produire — Mieux diffuser », et reçoit le soutien de l'ONDA.

Conception, texte et direction Samar Haddad King / créé par Yaa Samar! Dance Theatre / chorégraphie Samar Haddad King en collaboration avec les performers / interprété par Samaa Wakim, Mehdi Dahkan, Adan Azzam, Nadim Bahoun, Charles Brecard, Dounia Dolbec, Yukari Osaka, Zoé Rabinowitz, Arzu Salman, Natalie Salsa, Yousef Sbieh, Enrico Dau Yang Wey, Ash Winkfield et Mohammed Fouad et en doublure dramaturgie Enrico Dau Yang Wey / assistante à la mise en scène Stephanie Sutherland / direction des répétitions Zoe Rabinowitz / création lumières Muaz Aljubeih / musique Vivaldi *Les Quatre Saisons* recomposées par Max Richter / musique originale de Samar Haddad King / création costumes et décor Nancy Mkaabal / régisseuse plateau Frances Caperchi

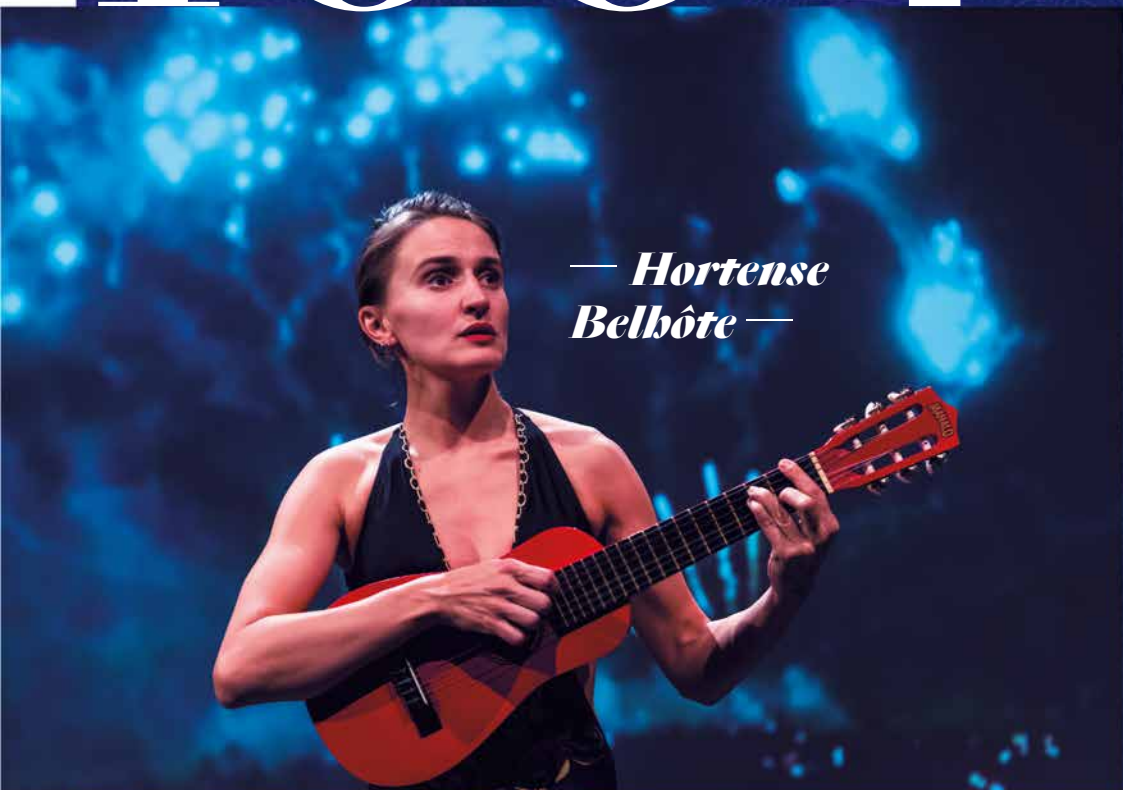
La compagnie Yaa Samar ! Dance Theatre est accueillie dans le cadre d'une coopération entre les 8 Scènes nationales de Nouvelle-Aquitaine qui permet l'accompagnement en production et la présence en diffusion d'une chorégraphe internationale en Nouvelle-Aquitaine.

Gathering

— Samar Haddad King
Yaa Samar ! Dance Theatre —



1664



— *Hortense
Belhôte* —

« En survêtement à fleurs de lys, notre conférencière-trublionne argumente avec malice son exposé buissonnier jusqu'à l'apothéose finale qui n'a rien à envier aux feux d'artifice de Versailles. »
Théâtre(s)

—
NOVEMBRE
Mer 19
Jeu 20
Ven 21
19h

—
1h
Tarif A
Dès 15 ans
Studio
Bagouet

—
Soirée « Versailles en folie »
Au Bar du Théâtre à l'issue du spectacle
Vendredi 21 novembre (voir p. 121)

ae Atelier éphémère
pour les 6-12 ans (voir p. 124)

Théâtre + Conférence

1664, ce n'est pas qu'une bière, c'est aussi l'année d'un renversement esthétique et politique décrypté dans ce spectacle aussi drôle qu'intelligent. Mêlant histoire des arts et confidences intimes, Hortense Belhôte propose un autre regard sur notre passé, avec humour et esprit critique.

Historienne de l'art et performeuse, Hortense Belhôte — dont vous avez peut-être découvert ses passionnantes vidéos sur Arte, *Merci de ne pas toucher*, consacrées aux chefs-d'œuvre de la peinture — mêle sur scène conférence, stand-up et théâtre dans des formes hybrides et joyeusement impertinentes. Avec son verbe piquant et sa présence magnétique, Hortense Belhôte signe ce qu'elle nomme des « conférences spectaculaires » avec lesquelles elle poursuit l'objectif très sérieux d'« abolir l'élitisme ».

Dans 1664, elle s'attache à cette année charnière qui devient la clé d'un basculement politique fondateur, dont la France d'aujourd'hui est toujours l'héritière. De la première fête inaugurant le Versailles de Louis XIV à la propagande politique, de la symphonie des arts à la sclérose des académies, mais aussi d'anecdote personnelle en leçon de danse baroque, elle entrecroise malicieusement, vidéoprojecteur en main, l'histoire de France et celle des arts du XVII^e siècle, la pop culture et son propre parcours professionnel et amoureux. L'occasion d'y (re)découvrir Vaux-le-Vicomte, Colbert, Fouquet, les neuf Muses des arts, et la chanteuse Cyndi Lauper ! Et de retrouver la folie de ce XVII^e siècle incroyablement créatif.

Conception et jeu Hortense Belhôte / collaboration artistique Lou Cantor, Béatrice Massin, Mickaël Delis, Mathieu Grenier, Chloé Lamiabie / production, diffusion, administration Fabrik Cassiopée — Manon Crochemore et Mathilde Lalanne

NOVEMBRE
Mar 25
20h30

1h15
Tarif C
Grande salle

Dans le cadre de

Piano
en Valois

Musique classique

« Le jeu du pianiste Nikolai Lugansky est d'une virtuosité, d'une vélocité, d'une clarté et d'une rigueur admirables. »
France Musique

Intensité, élégance, virtuosité, sincérité : Nikolai Lugansky, aujourd'hui mondialement célèbre, est un pianiste russe réputé pour ses interprétations d'une profondeur extraordinaire. Ne manquez pas cette occasion de venir l'applaudir.

Né de parents scientifiques, Nikolai Lugansky aurait pu s'orienter vers une carrière de cosmonaute ou de joueur d'échecs, auxquels il excelle par ailleurs. Il a préféré le piano. À six ans, il impressionne le pianiste et compositeur Sergueï Ipatov, en jouant la 20^e Sonate de Beethoven de mémoire, sans jamais avoir vu la partition ! Plus tard, à l'école centrale de Moscou, il devient l'un des représentants les plus éminents de cette formation réputée pour son exigence technique et son expressivité.

Lauréat du Concours Tchaïkovski en 1994, Nikolai Lugansky est désormais un immense artiste, salué pour sa virtuosité et l'intensité de ses interprétations. Il se produit régulièrement avec les orchestres les plus prestigieux, tels que le Philharmonique de Berlin et l'Orchestre de Paris, dans des salles mythiques comme le Carnegie Hall et le Royal Albert Hall, où il explore un large répertoire alliant romantisme et modernité. À Angoulême, il interprétera une suite de pièces puissantes, sur le fil de l'émotion, mêlant Beethoven, Schumann, Debussy et, bien sûr, Wagner, dont il est l'un des grands interprètes.

Programme

Sonate n°17 en ré mineur op. 31 n°2 « La Tempête » Beethoven

Carnaval de Vienne op. 26 Schumann

Estampes Debussy

Entrée des dieux au Walballa, in L'Or du Rhin Wagner

Mort d'Isolde, in Tristan et Isolde Wagner



Nikolai Lugansky

— Betty Bone
& Sylvère Lamotte —

Immobile & Rebondi



NOVEMBRE
Mer 26
18h
Sam 29
11h30

Séances scolaires
Mar 25
Jeu 27
Ven 28
10h et 14h

35 min
Tarif A
Dès 3 ans
Studio Bagouet



sfk

Samdi fantastik (3-7 ans)
Brunch, lectures, atelier dessin... (voir p. 106)

Danse + Dessin

Dans ce duo dessiné-dansé, Betty Bone et Sylvère Lamotte donnent vie à un conte poétique et facétieux, où l'échec devient tremplin et l'imaginaire moteur de création. Une ode la créativité, qui invite petits et grands à apprivoiser leurs incertitudes pour mieux rebondir ensemble.

Quand l'inspiration s'échappe et que la page reste blanche, Immobile s'enlise dans le doute. Mais de ses esquisses abandonnées surgit Rebondi, personnage espiègle et lumineux, incarnation même de l'erreur féconde. Porté par une très belle scénographie graphique en noir et blanc évoquant l'univers de Dubuffet, ce spectacle mêle avec finesse mouvement, illustration et humour. La danse s'allie au dessin en direct, les formes prennent vie, la couleur apparaît et se déploie peu à peu dans l'espace, les corps deviennent des pinceaux, les traits des chemins à suivre ou à contourner.

Le danseur et chorégraphe Sylvère Lamotte (accueilli il y a deux ans avec *Voyage au bout de l'ennui*) et l'illustratrice Betty Bone orchestrent une fable sans parole aussi tendre que burlesque. Avec humour et légèreté, *Immobile & Rebondi* célèbre le plaisir du mouvement retrouvé, et l'inventivité qui naît de nos hésitations.

Spectacle en coréalisation avec la Ville d'Angoulême dans le cadre de la Route Européenne du papier



Conception, interprétation et scénographie Betty Bone, Sylvère Lamotte / chorégraphie Sylvère Lamotte
costumes Estelle Boul / création lumières Jean-Philippe Borgogno, Ludovic Croissant / création musique
Denis Monjanel / régie de tournée Ludovic Croissant / construction décor Yvan Fougeray

Une maison de poupée



— *Yngvild Aspeli*
D'après Henrik Ibsen —

DÉCEMBRE
Mar 2
Mer 3
20h30

1h20
Tarif B
Dès 14 ans
Grande salle

Spectacle en anglais,
surtitré en français

Visite du décor
(voir p. 109)

Théâtre + Marionnettes

« Audacieusement libre, Yngvild Aspeli fait exploser tous les carcans et nous gratifie d'un chef-d'œuvre. »
Le Figaro

Yngvild Aspeli revisite le grand classique de son compatriote, le Norvégien Henrik Ibsen, dans une version théâtrale et marionnettique virtuose qui modernise la pièce et en fait un conte fantastique sur les apparences et les illusions.

Si la scénographie évoque une maison de poupée victorienne, où chaque personnage est figé dans une attente silencieuse, la mise en scène entrelace marionnettes hyperréalistes, chorégraphies et musique, pour donner corps à l'émancipation de Nora Helmer face aux conventions sociales de son époque, la fin du XIX^e siècle. Dans son salon peuplé de créatures silencieuses, la protagoniste va peu à peu se débattre entre apparences et désillusions, jusqu'à briser les chaînes invisibles de son existence et du rôle qui lui a été attribué jusque-là...

La metteuse en scène propose ici une lecture brillante du grand classique de la littérature en métamorphosant un espace familial en un univers étrange peuplé de marionnettes presque humaines, manipulées avec une virtuosité troublante. Ces inquiétants pantins, loin de n'être que d'étranges accessoires, incarnent les faux semblants et les rôles rigides que la société attribue à chacun et chacune. *Une maison de poupée* devient ainsi une expérience sensorielle vertigineuse, qui touche aux émotions les plus profondes. Un spectacle qui hante, émeut et libère des vieux spectres.

Mise en scène Yngvild Aspeli, Paola Rizza / avec Maja Kunšič en alternance avec Yngvild Aspeli, Viktor Lukawski en alternance avec Jofre Carabén / composition musicale Guro Skumsnes Moe / chorale Oslo 14 Ensemble / fabrication marionnettes Yngvild Aspeli, Sébastien Puech, Carole Allemand, Pascale Blaison, Delphine Cerf, Romain Duverne / scénographie François Gauthier-Lafaye / chorégraphie Cécile Laloy / lumière Vincent Loubière en alternance avec Marine David / costumes Benjamin Moreau / son Simon Masson en alternance avec Raphaël Barani / plateau et manipulation Alix Weugue en alternance avec Léa Brès / dramaturge Pauline Thimonnier / fabrication décor Eclectik Sceno / directrice de production et diffusion Claire Costa / administration Anne-Laure Doucet / administration de tournée Iris Oriol / chargée de production et diffusion Noémie Jorez

—Julien Ladenburger—

La Coulée

DÉCEMBRE
Mer 3
Jeu 4
19h

50 min
Tarif A
Dès 12 ans
Studio Bagouet

En coréalisation avec  OFFICE DES ARTS DE LA SCÈNE
GRAND EST
NOUVELLE-
AQUITAINE

Cirque plastique

Le jeune circassien Julien Ladenburger fait de la cire sa partenaire de jeu dans ce spectacle singulier, burlesque et décalé, créant un univers à la beauté saisissante autant que métaphysique.

Il est à la fois acrobate, jongleur, danseur, cascadeur. Et c'est dans un insolite pas de deux avec la matière et les objets qui l'entourent, que s'engage Julien Ladenburger. Inlassablement, il s'obstine à répéter des gestes mécaniques de nettoyage, tandis que ses ustensiles familiers semblent lui échapper pour déployer leur vie propre : son balai, ses chiffons, son spray désinfectant glissent et s'envolent, son micro se fait récalcitrant. Mais sa principale partenaire, c'est la cire qui, soudainement, lui coule dessus en flocons légers et collants. Il faut dire que ce jeune artiste, fraîchement issu du Centre national des arts du cirque, a toujours été attiré par le détournement des matériaux, jusqu'à confectionner ses propres balles de jonglage. Avec cette matière capable de passer du liquide au solide, de la cassure à la coulure, de l'état de pluie à celle de patinoire, le circassien invente un duo inédit, plein de surprises, d'imprévus et de bugs qui s'enchaînent dans une mécanique infernale. En le voyant tenter maladroitement de retrouver son équilibre dans un monde en perpétuelle métamorphose, c'est à Keaton ou Chaplin que l'on pense.

Entre performance et arts plastiques, ce jeune artiste nous fait cadeau d'une écriture scénique inédite et invente un nouveau genre : le cirque plastique !

Auteur, interprète et créateur lumière Julien Ladenburger / création sonore live, construction scénographique et création lumière Victor Kastel / regard extérieur Marie Moliens — Cie Rasposo / dramaturgie Jean-Michel Guy / création costume Zoé Petignat / intervenant acrobatie Tomas Denis / photographe compagnie Pauline Gouablin / production et diffusion AY-ROOP — Rennes — Marion Révillon, Olivier Daco

DÉCEMBRE
Sam 6
18h

50 min
Tarif B
Dès 8 ans
Grande salle



Cirque chorégraphique

Week-end fantastik spécial cirk

Jeux de cirque, super goûter, atelier... (voir p. 121)

Évoluant en équilibre instable sur une toupie géante, deux acrobates explorent patiemment l'art délicat de l'apprivoisement. Entre danse et cirque, ce face à face doux et drôle à la fois réinvente l'imaginaire de la rencontre.

Venez donc découvrir une toupie géante, beaucoup plus inspirante que les Beyblade de vos enfants. Son inventeur ? Jonathan Guichard, un circassien expérimentateur qui aime imaginer ses propres agrès pour s'ouvrir de nouveaux terrains de jeu. Dans *Thaumazein* (un mot grec signifiant la sensation d'étonnement face à une situation nouvelle), il explore, avec la danseuse et chorégraphe Lauren Bolze, le thème de la rencontre sur un plateau incliné et mouvant de six mètres de diamètre ! Posés sur cette toupie infernale qui défie les lois de la gravité, leurs corps semblent un peu égarés. Tout est alors à réinventer. Et c'est ainsi, animés par le désir de « faire ensemble », rampant, escaladant, glissant, tentant toujours de se rejoindre, qu'elle et lui se confrontent à leurs maladresses, leurs incompréhensions, leurs débordements, dans un environnement qui les bouscule.

Un duo plein de malice et de virtuosité, qui nous rappelle que dans un monde qui tourne trop vite, où tout peut basculer, une main tendue vers l'autre peut nous aider à tenir debout.

Conception et interprétation Jonathan Guichard, Lauren Bolze / composition et scénographie Jonathan Guichard / chorégraphie Lauren Bolze / dramaturgie Marie Fonte / construction Cyril Malivert / mise en espace sonore Nicolas Carrière / création lumière Thomas Dupeyron / costumes Noëlle Camus / régie lumière et son Charlotte Eugoné ou Paul Fontaine / régie plateau Nina Tanné — à la création Sébastien Dehaye / production et diffusion Full-Full — Nicolas Feniou et Sarah Mégard / administration Jean-Baptiste Clément

Thaumazein



— Jonathan Guichard
& Lauren Bolze —

— Odile Grosset-Grange
Baptiste Amann —


Boule de neige

— DÉCEMBRE
Mer 10
19h

— Séances scolaires
Mar 9
10h & 14h
Mer 10
10h

— 1h
Tarif B
Dès 11 ans
Studio Bagouet



— En coréalisation avec  OFFICE
ARTISTIQUE
RÉGION
NOUVELLE-
AQUITAINE

Théâtre

C'est quoi « la vérité » ? Odile Grosset-Grange s'empare de ce thriller théâtral à destination de toutes et tous, dès 11 ans, et explore avec finesse la relativité des faits, les mécanismes de diffusion de l'info, son fréquent emballement, et surtout l'urgence du dialogue.

Un acte malveillant a été commis à l'encontre d'une élève de 6^e le jour de la rentrée. Le jeune garçon suspecté risque l'exclusion définitive du collège. Les esprits s'échauffent, les rumeurs vont bon train. Mais que s'est-il passé réellement ? L'auteur Baptiste Amann, également accueilli avec *Lieux communs* (voir p. 94), possède un incroyable talent pour bâtir des thrillers formidables dans lesquels la vérité n'est jamais à l'endroit de l'évidence. À la demande d'Odile Grosset-Grange, metteuse en scène pour la jeunesse régulièrement accueillie à Angoulême, il a imaginé cette histoire qui commence trois jours après les faits et remonte le fil du temps, donnant tour à tour la parole aux professeurs, aux parents d'élèves, aux collégiens et collégiennes, avec son style percutant et teinté d'humour.

Dans un monde où une info, qu'elle soit vraie ou fausse, se diffuse à la vitesse de la lumière, et où les réseaux sociaux confortent chacun dans ses convictions, Baptiste Amann nous rappelle que la notion de vérité est relative, et surtout qu'il est nécessaire de prendre le temps de se parler, de confronter les points de vue. Son message fera-t-il *Boule de neige* ?

Texte Baptiste Amann / mise en scène Odile Grosset-Grange / avec François Chary, Lucile Dirand, Théodora Marcadé / assistant à la mise en scène Carles Romero-Vidal / régie générale Farid Laroussi / scénographie Cerise Guyon / lumière Erwan Tassel / musique, sons Vincent Hulot / costumes Séverine Thiebault / direction de production Caroline Sazerat-Richard / chargée de production Mathilde Göhler / chargée des actions de territoires Émilienne Guiffan / presse Elektron Libre — Olivier Saksik

DÉCEMBRE
Ven 12
20h30

1h30
Tarif C
Grande salle

« Le feeling écorché, la rage poignante, l'exubérance sont là, rendant le show inoubliable. »
Télérama

Jazz, blues, pop, électro ? La pianiste et chanteuse Sarah McCoy, diva charismatique et « grande prêtresse » de La Nouvelle-Orléans, fusionne tous les genres dans sa musique tellurique, vibrante d'intensité.

Elle est l'une des figures les plus flamboyantes de la scène musicale actuelle. La chanteuse et pianiste américaine Sarah McCoy est une diva-lionne, une performeuse dont la voix puissante et l'exubérance sur scène ne masquent pas totalement les écorchures. Née en Caroline du Sud dans une famille irlandaise catholique, elle suit une formation de piano classique, puis, à 16 ans, se lance dans une traversée des États-Unis, laissant derrière elle le piano et le joug familial. Et c'est pendant ces années de voyage qu'elle découvre sa voix.

Aucun « genre » ne colle à la peau de cette artiste en constante évolution, qui fusionne dans sa musique des éléments de jazz, de blues, de soul et de musique électronique. À Angoulême, elle jouera son dernier album, *High Priestess*, enregistré comme le précédent avec Renaud Letang et « Chilly » Gonzales. Un album « thermonucléaire » selon elle, avec des basses profondes et bouillonnantes, des synthés, des beats, un piano sombre et, bien sûr, son incantation vocale toujours obsédante. Venez découvrir cette sorcière à la présence magnétique, vous ne le regretterez pas !

Chant, piano Sarah McCoy / basse, synth bass Jeffrey Hallam / batterie, synthétiseur Antoine Kerninon

Sarah McCoy

High Priestess



Phèdre !

— François Gremaud —



DÉCEMBRE
Lun 15
20h

1h40
Tarifs de 16 à 27€
(hors abonnement)
Dès 14 ans
Au **Gallia**
Théâtre
Cinéma
Saintes

Navette au départ
du Théâtre d'Angoulême
à 18h30
Tarif : 6€

« *Phèdre !* est une comédie sur une tragédie qui invite à se ressaisir joyeusement des classiques. »
Sceneweb.fr

Le chef-d'œuvre de la tragédie de Jean Racine se meut ici en un joyeux monologue interactif. Petit bijou de drôlerie, de savoir et d'inventivité, ce *Phèdre !* mérite son point d'exclamation et ravira les amoureux des alexandrins autant qu'il en dévoilera la mythique beauté à tous les autres.

L'artiste suisse François Gremaud nous livre ici une conférence loufoque sur ce grand texte classique de Racine, réussissant le double exploit de nous transmettre sa beauté tragique et de nous faire beaucoup rire.

Seul en scène, arborant un simple tee-shirt blanc, un jean et une paire de baskets, avec une ardeur toute facétieuse, le comédien Romain Daroles nous dévoile sa passion pour les amours contrariées entre l'épouse du roi d'Athènes et son beau-fils Hippolyte. À force de jouer tous les rôles de la pièce, d'oser des rapprochements incongrus avec notre époque, d'enchaîner les jeux de mots savoureux, il captive son auditoire. L'érudition n'est pas ici soluble seulement dans l'humour, mais se révèle dans un réel partage de connaissance du théâtre classique : généalogie mythologique, vertus de l'alexandrin, notion de catharsis, exégèse des plus belles tournures littéraires de l'œuvre... Avec ce spectacle en forme d'ode à la joie comme force motrice, on n'a qu'une envie : se replonger dans la lecture de *Phèdre*, et faire découvrir ce merveilleux classique à celles et ceux qui pensent que l'alexandrin ne sera jamais pour eux !

Conception, mise en scène François Gremaud / texte François Gremaud, d'après Jean Racine / avec Romain Daroles / assistantat à la mise en scène Mathias Brossard / lumière Stéphane Gattoni / assistantat en tournées Floriane Mésenge, Mathias Brossard, Arnaud Huguenin

Théâtre

— *Noé Chapsal* —

Viscum



DÉCEMBRE
Mar 16
Mer 17
Jeu 18
19h

45 min
Tarif A
Dès 12 ans
Studio Bagouet



« Commence un pas de deux absolument innovant où le duo se jette l'un sur l'autre, leur buste s'entrechoque dans un envol. C'est d'une beauté folle. Nous avons cette sensation très rare en danse de voir un geste nouveau. »

Cult.news

Portés par une énergie brute, deux danseurs s'engagent dans un corps à corps magnétique. Entre pulsion et maîtrise, le duo explore la rencontre et le consentement avec une intensité saisissante.

Noé Chapsal vient du breakdance et Charlotte Louvel du contemporain et du jazz. Des parcours différents qui se percutent lors de leur rencontre, en forme d'évidence : leurs corps se comprennent et s'organisent d'instinct. Cela méritait bien un duo ! Dans *Viscum*, les voilà comme deux félins dans une arène de câbles noirs, deux individus gainés de cuir noir qui se flairent, s'approchent, se heurtent et même s'entrechoquent en se jetant l'un contre l'autre dans un mouvement répété, puissant et fascinant, laissant libre cours à l'énergie brute qui les anime. Si cette pièce nous parle de l'intensité de la rencontre, elle aborde aussi le consentement et la juste distance entre deux corps. Ici, un micro sur pied sert parfois de médiateur pour cheminer l'un vers l'autre.

Présent au bord du plateau, un musicien électro développe en direct le paysage sonore texturé, organique, qui accompagne cette danse-combat. Un duo au cordeau, d'une puissance et d'une beauté saisissantes, qui donne l'impression d'assister, et ce n'est pas si courant, à la naissance d'un grand chorégraphe.

Direction artistique Noé Chapsal / interprétation Charlotte Louvel, Noé Chapsal / composition et musique live Christophe Ruetsch / lumière Maya Hamburger, Maxime Rousseau / regard extérieur Julia Moncla / costume, scénographie et dramaturgie Rachel Cazenave

DÉCEMBRE
Mer 17
19h30

2h
Tarif B
Dès 14 ans
Grande salle

« Tour à tour émouvante, drôle, enragée, cette pièce servie par sept comédiens talentueux et une superbe mise en scène s'impose comme une pépite. »

Marianne

Margaux Eskenazi et Alice Carré revisitent les liens entre la France et l'Algérie, des années 50 au début du XXI^e siècle, et nous éclairent sur les dégâts créés par ce passé mal cicatrisé. Entre fiction intime et faits historiques, elles livrent un spectacle bouleversant.

Comment opérer une traversée humaine, politique, historique et intellectuelle de la guerre d'Algérie et de ses conséquences en activant ce que le théâtre a de plus sensible, c'est-à-dire son incroyable capacité à générer de l'émotion ? Comment entrelacer les destins des Algériens, des pieds-noirs, des harkis, des combattants de l'OAS ou du FLN et des jeunes de nos banlieues contemporaines sans cliché ni raccourci ? Ce spectacle polyphonique, écrit et mis en scène par Margaux Eskenazi et Alice Carré, est un modèle du genre. Ces deux artistes déploient sur une scène découpée par des voilages un portrait de groupe éclaté qui va et vient du passé au présent et entrecroise des histoires intimes profondément marquées par le conflit.

Ce spectacle, superbement joué par un groupe de jeunes interprètes passant de rôle en rôle, est formidable et on le quitte émus et heureux ! Parce qu'on a mieux compris la tragédie et les dégâts qu'aujourd'hui encore elle engendre, parce que l'intelligence de ce collectif vient non seulement d'un travail rigoureux et poétique, mais aussi du cœur, ce qui le rend profondément puissant.

Conception, montage et écriture Alice Carré, Margaux Eskenazi avec des extraits de Kateb Yacine, Assia Djebar, Jérôme Lindon et de *Le Cadavre encerclé* de Kateb Yacine et la préface d'Edouard Glissant, publiés par les Editions du Seuil / avec Armelle Abibou, Louise Coldefy, Anissa Kaki, Malek Lamraoui, Yannick Morzelle, Raphaël Naasz, Christophe Ntakabanyura / mise en scène Margaux Eskenazi / collaboration artistique Alice Carré / espace Julie Boillot-Savarin / lumières Mariam Rency / création sonore Jonathan Martin / costumes Sarah Lazaro / vidéo Mariam Rency, Jonathan Martin / régie générale et lumières Marine Flores / alternance régie en tournée — régisseuse lumière Leslie Desvignes / régisseur son William Leveugle avec les voix de Paul Max Morin, Nour-Eddine Maamar, Eric Herson-Macarel / administration Emmanuelle Germon / diffusion Gwénaëlle Leyssieux — Label Saison



— Alice Carré
& Margaux Eskenazi —

Et le cœur fume encore

JANVIER
Mcr 7
19h30
Jeu 8
20h30

1h45
Tarif B
Dès 14 ans
Grande salle



Représentation en Langue
des Signes Française
le mercredi 7 janvier (voir p. 120)

Théâtre

« C'est un puzzle où chaque pièce s'emboîte à la perfection, comme chez Wajdi Mouawad, dont Estelle Savasta a été l'assistante. Le spectateur est pris dans un tourbillon de ces instants de vie qui résonnent en lui. Un récit captivant. »
L'Œil d'Olivier

En abordant l'aide sociale à l'enfance, Estelle Savasta déploie un récit choral lumineux sur les liens que l'on se choisit et l'espoir comme force de reconstruction. Un hymne à l'amitié, à l'amour, à l'éducation, à la vie.

Elle a aperçu un bébé, oublié toute une journée sur un balcon. Elle l'a signalé à un service d'urgence d'aide à l'enfance. Et c'est une toute petite fille, Nora, qui va être confiée à une famille d'accueil... Ainsi démarre ce récit croisant les destins de personnages qui vont grandir, se rencontrer, s'accompagner, s'aider, et s'aimer d'amour ou d'amitié. Il y a longtemps que l'autrice et metteuse en scène Estelle Savasta cherchait à écrire sur l'aide sociale à l'enfance. Lui manquait la lumière capable de la guider, car elle ne voulait pas aller vers la noirceur. Une rencontre, déterminante, lui a donné cet élan. « D'autres familles que la mienne serait un spectacle de reconstruction après le désastre. Un spectacle sur la joie comme un os à ne pas lâcher », confie-t-elle.

Sous l'égide d'un immense drap brodé d'initiales, comme on en trouve dans les vieilles maisons de famille, elle nous parle de résilience, de la puissance de ces liens que l'on s'invente et qui nous aident à traverser la vie. Son texte, toujours sur le fil de l'émotion, est aussi parsemé d'un humour tendre, et ses interprètes, d'une justesse bouleversante. Avec ce spectacle, Estelle Savasta nous fait cadeau d'un précieux hymne à la vie.

Mise en scène Estelle Savasta / avec Clémence Boissé, Najda Bourgeois, Olivier Constant, Zoé Fauconnet, Valérie Puech, Matéo Thiollier Serrano / texte Estelle Savasta en collaboration avec les acteurs et actrices assistant à la mise en scène Titiane Barthel / musique Ruppert Pupkin / scénographie François Gauthier-Lafaye / lumières Léa Maris / costumes Cécilia Galli / vidéo Antoine Giampaolo, Kristelle Paré / régie générale et lumière Yann Lebras ou Matthieu Marquès / régie son Anouk Audart ou Rose Bruneau collaboration aux arrangements Christophe Rodomisto, Thomas Dodji Kpade, Salvador Merle réalisation du décor Ateliers de construction du Théâtre de la Cité sous la direction de Michaël Labat direction de production et administration Laure Félix / diffusion et communication Eugénie Vilaseca / actions culturelles et logistique Fanny Spano

D'autres familles que la mienne

— Estelle Savasta —



Creuser la joie

— Marie
Levasseur —



JANVIER
Mar 13
19h

Séances scolaires
Mar 13
14h
Mer 14
10h

1h
Tarif A
Dès 11 ans
Studio Bagouet



Théâtre + Objets

Est-ce qu'un avenir joyeux est possible ? À travers une joute verbale pleine d'éclats entre une femme et un homme que tout semble opposer, Marie Levasseur prend le contre-pied du pessimisme ambiant et nous met en mouvement.

Comment répondre aux défis de notre avenir — écologiques, politiques, sociétaux, idéologiques — quand on a 15 ans, 21 ans, 30 ans ou plus ? Pour parler à celles et ceux qui ont envie de changer le monde sans savoir comment s'y prendre (ce qui fait beaucoup de monde), Marie Levasseur a eu une belle idée. Contre l'angoisse, la colère, le sentiment de déroute, elle veut « creuser la joie ».

Autour d'un espace circulaire, façon place publique, et de quelques objets hétéroclites, elle nous invite à nous recharger en enthousiasme. Ses passeurs ? Un homme, une fille, aussi dissemblables qu'un Auguste et un clown blanc. Il et elle sont de générations différentes, ont des héritages et des façons de voir le monde opposés, mais vont frictionner leurs idées, et ainsi faire naître des étincelles. Nourrie par un travail documentaire, Marie Levasseur leur a imaginé un dialogue dans lequel « elle » et « lui » reviennent aux origines de nos valeurs, de nos institutions, pour en dresser un état des lieux parfois burlesque. Mariage, banque, religion : que garde-t-on, que doit-on jeter ? Au-delà de nos différences, ils nous invitent à renouer avec ce que nous avons en commun et, ce faisant, à déployer collectivement de nouveaux espaces d'utopie.

Écriture et mise en scène Marie Levasseur / avec Azénor Duverran-Léjas, Philippe Martz / dramaturgie Ana Karina Lombardi / scénographie Jane Joyet assistée de Fantine Goulot et Margot Meunier / musique Marin Moreau — oreille extérieure Rémy Chatton / objets et accessoires Julien Aillet / construction gradin Gaëlle Bouilly, Alex Herman / création lumière Julien Bouzillé / régie générale Pierre Staigre / visuel Jeanne Roualet — Cosmogama

JANVIER
Mar 13
20h30

1h15
Tarif B
Grande salle

Stage de danse contemporaine
(voir p. 108)

Rencontre avec Emmanuel Eggermont
Lundi 12 janvier à 18h30 (voir p. 115)

Danse

« De Nijinsky à Gene Kelly, de Joséphine Baker à la Callas, il se glisse dans la peau des plus grandes bêtes de scène pour un solo à la fois exubérant et impeccable, pudique et tendre. »
ResMusica

Quand il apparaît sur scène, c'est un choc esthétique. En saluant l'héritage de son maître, Raimund Hogue, Emmanuel Eggermont, danseur et chorégraphe, signe un solo sublime, où l'émotion, la fantaisie, la beauté surgissent à chaque instant.

Emmanuel Eggermont est un artiste singulier, à la présence magnétique, à la silhouette aiguë comme un croquis. Son goût pour l'architecture et les arts plastiques infuse sa danse : chez lui, une couverture de survie dorée, une ceinture rouge vif et une paire d'escarpins noirs font costume et décor. Ses gestes, alliant l'élégance à la puissance, sont d'une précision extrême... et de sa silhouette tendue presque étirée, de sa danse quasi graphique, il tire une subtile émotion, qui nous marque à jamais.

Avec *About Love and Death*, l'artiste a eu envie de raviver l'héritage de son maître et ami Raimund Hoghe, chorégraphe et compagnon de longue date de Pina Bausch, avec lequel il a collaboré durant quinze ans. Entremêlant des fragments de pièces de son mentor et des bribes de son propre imaginaire, il nous offre une suite de tableaux contrastés. Convoquant tour à tour Mahler, Judy Garland, *Johnny Guitar* ou Gene Kelly, il navigue entre humour et mélancolie, évoquant en creux l'amour, la fuite du temps, la perte de l'être aimé. Pourtant, loin de nous lester de tristesse, c'est avant tout la vibration de la vie qu'il perpétue à travers sa danse. Magnifique.

Concept, chorégraphie et interprétation Emmanuel Eggermont / collaboration artistique Jihy Jung / création lumière Alice Dussart / régie sonore Julien Lepreux / remerciements Kite Volland / production et diffusion Sylvia Courty, Boom'Structur / administration de production Violaine Kalouaz — Filage

About Love and Death — Emmanuel Eggermont —

Élégie pour Raimund Hoghe



JANVIER
Mar 20
Mer 21
Jeu 22
 19h

Séance scolaire
Jeu 22
 14h30

1h10
 Tarif A
 Dès 13 ans
Studio Bagouet



« Elle joue comme elle danse avec une précision et une intensité phénoménales. »
 Théâtre(s)

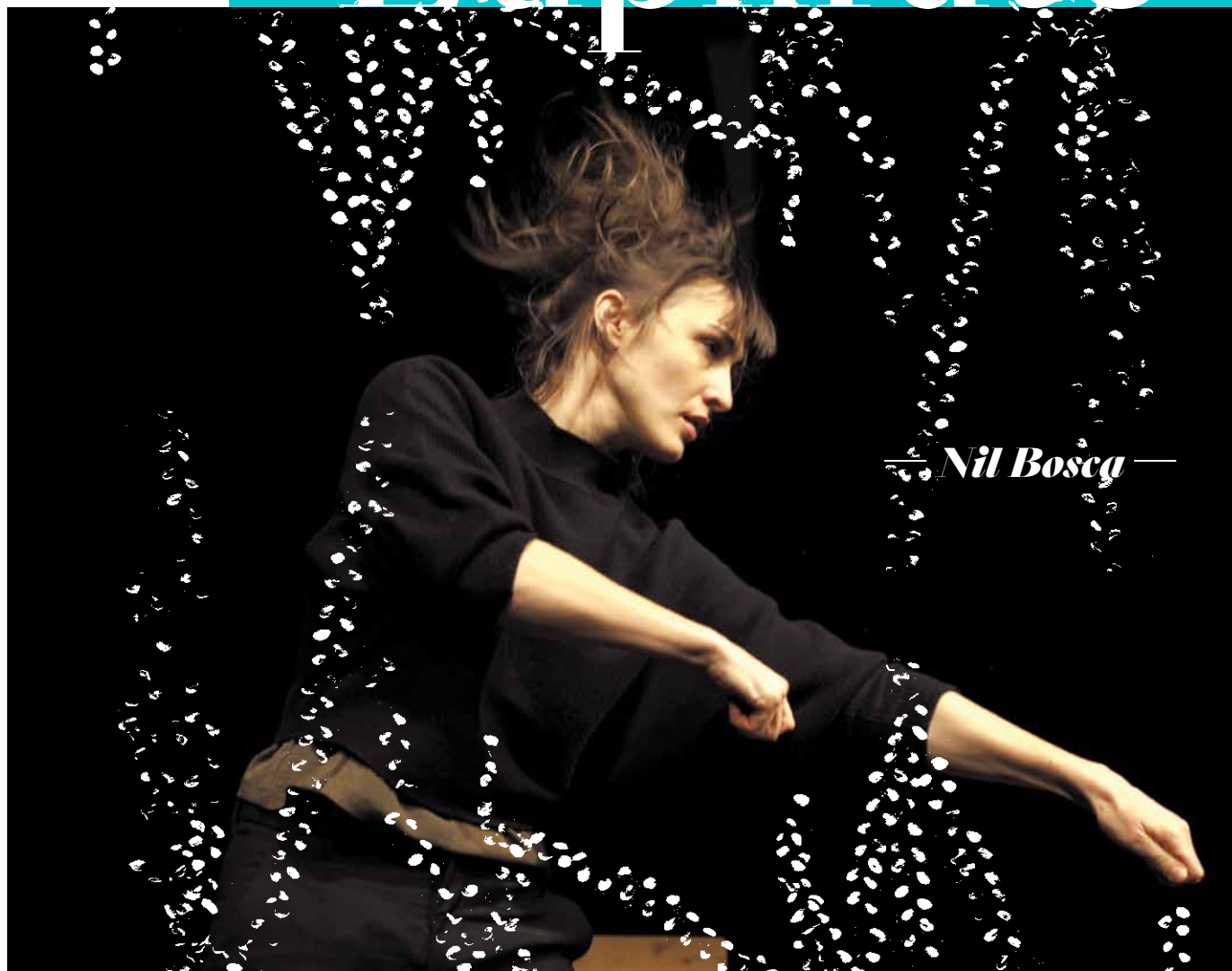
Comment réussir à tracer son propre chemin ? Mêlant danse et théâtre, ce seul en scène pétillant nous (re)plonge avec énergie et humour dans les choix décisifs d'une vie. Talentueuse, surprenante, drôle, **Euphrate** est tout cela à la fois et bien plus encore !

Elle est plutôt du genre fâchée avec l'école. Alors quand, en Terminale, Euphrate doit formuler ses vœux sur le célèbre Parcoursup, c'est l'angoisse... Après plusieurs hésitations, elle se décide à aller voir une conseillère d'orientation qui va l'amener à s'intéresser à ses racines. Car Euphrate est la fille d'une mère normande et d'un père turc exilé.

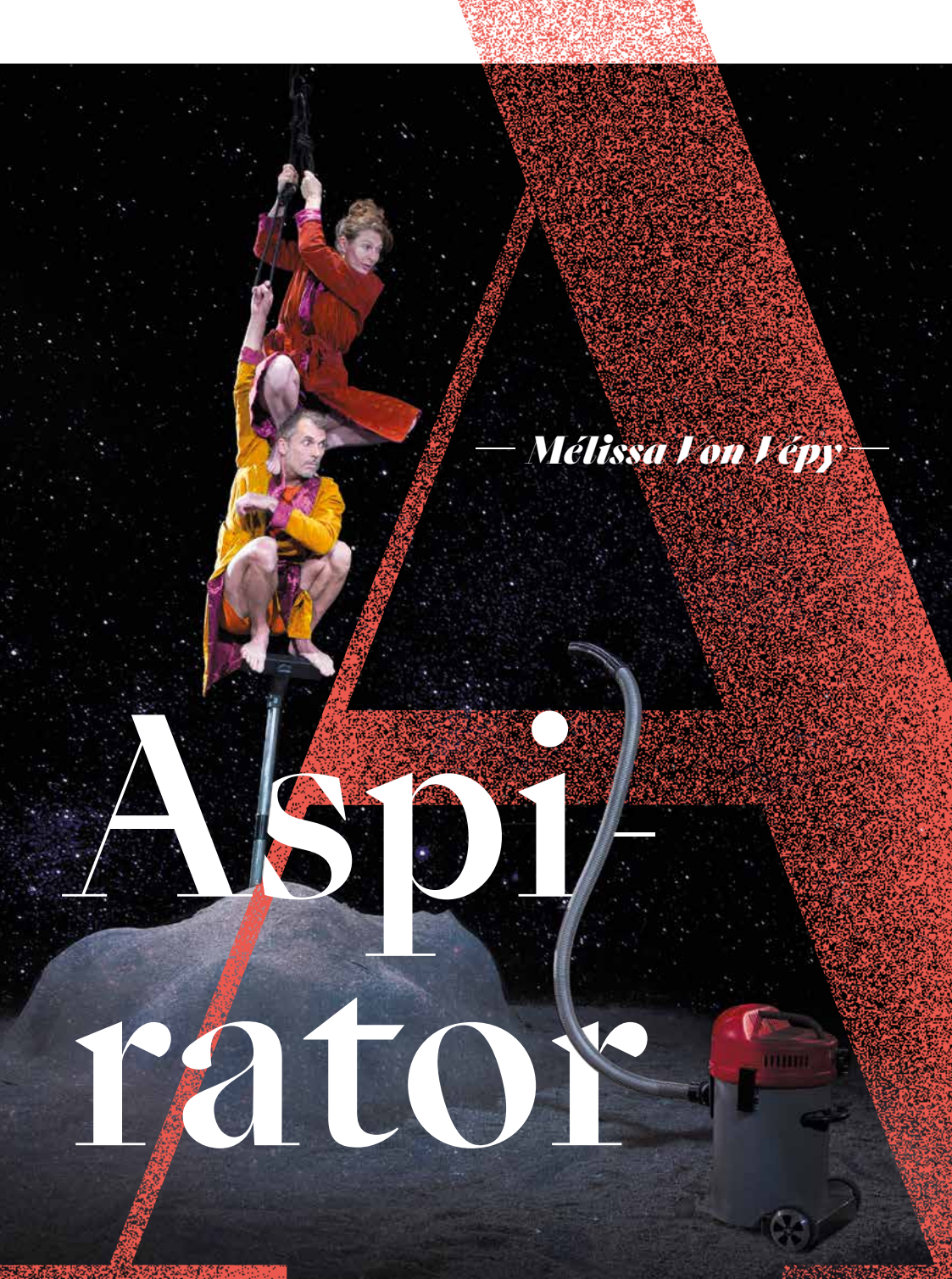
Nil Bosca, la comédienne et metteuse en scène, est un tourbillon à l'énergie communicative et au regard ardent. Dans ce spectacle mené tambour battant, c'est (presque) son parcours qu'elle raconte, entre dialogues sensibles et savoureux, et interludes dansés ou chantés. Car quand les mots ne suffisent plus, c'est par le corps que la jeune femme fait passer son récit. Endossant tous les rôles avec une plasticité et une drôlerie éclatantes, elle nous dit que la vie est une perpétuelle réinvention de soi, même si la route se révèle parfois sinueuse ! Entre mal-être scolaire, angoisse de l'avenir, assignations, poids de l'héritage culturel, relation père-fille et place des femmes dans la société, les thèmes qu'elles brasse sont universels, et sa fantaisie désamorce tout. Une pépite joyeuse, qui emportera avec elle jeunes et moins jeunes !

Écriture, mise en scène et interprétation Nil Bosca / collaboration à la mise en scène Stanislas Roquette, Olivier Constant / collaboration à l'écriture Alexe Poukine, Hassam Gancy / assistance à la mise en scène Jane David, Sylvain Gaudu / régie générale Yvan Lombard, Julie Gicquel / regard chorégraphique Chrystel Calvet / son Stéphanie Verissimo / lumière Geneviève Soubirou / accompagnement scénographique Cerise Guyon / regard complice Frédéric Le Van

Euphrate



— Nil Bosca —



— *Mélissa Von Vépy* —

Aspi- rator

JANVIER
Sam 24
15h30

Séances scolaires
Jeu 22 & Ven 23
10h & 14h

50 min
Tarif A
Dès 6 ans
Grande salle



Cirque

Deux clowns-acrobates, un tas de poussière et un aspirateur goulé : dans ce match, qui va gagner ? Une rêverie équilibriste et joyeuse sur le temps qui passe, le cycle de la vie et la transformation de la matière.

Mélissa Von Vépy, circassienne spécialisée dans l'art de l'aérien, nous emmène haut, très haut, avec cet *Aspirator*, première pièce qu'elle signe pour le jeune public. En décidant de s'attaquer joyeusement à plusieurs genres artistiques — un conte symbolique, le théâtre d'objet et l'acrobatie aérienne — elle ne choisit pas et prend tout ! Sur scène, deux personnages un peu naïfs sont pris dans un imposant tas de poussière grise, bientôt rejoints par un gros aspirateur rugissant aux intentions peu claires ! Cette drôle de bestiole, sorte de ventre sur pattes, est dotée d'un cou géant — une trompe ? — qui se fait de plus en plus menaçant jusqu'à les aspirer... Et voilà donc notre duo soulevé dans les hauteurs, là où la poussière qui voltige devient poussière d'étoiles...

À travers ces clowns-acrobates et cette mystérieuse créature qu'ils vont tenter d'apprivoiser, ce sont des questionnements existentiels que Mélissa évoque délicatement : la fuite du temps, le cycle de la vie, la disparition. Mais rassurez-vous : ici, c'est bien le burlesque et la fantaisie qui dominent, emportant tout dans un éclat de rire.

Conception, mise en scène **Mélissa Von Vépy** / créé avec et interprété par **Olivier Bovet**, **Mélissa Von Vépy** et (en coulisses) **Cédric Cambon** / scénographie **Neil Price** / régie son-plateau et conception électronique **Cédric Cambon** / son **Jean-Damien Ratel** / lumière et régie **Sabine Charreire** / costumes et scénographie **Emmanuelle Grobet** / accompagnement artistique **Pascale Henry** / administration de production **Jean-Baptiste Clément** / production - diffusion **Marie Greffier** / communication **Julie Mouton** / remerciements **Julia Christ**, **Sumako Koseki**

FÉVRIER
Mar 3
Mer 4
 19h

Séances scolaires
Mar 3
 14h
Mer 4
 10h

1h
 Tarif A
 Dès 11 ans
Studio Bagouet
 —
Stage de masque
 (voir p. 108)



Avec pour seuls accessoires quelques masques, Julie Badoc et Maud Bouchat, passionnées depuis l'enfance par la mythologie, revisitent les grandes figures de l'Olympe. Une odyssée jubilatoire, pleine d'humour et de vitalité.

Au départ de *Mut(h)os*, deux comédiennes, amies dans la vraie vie et passionnées de mythologie, s'étaient fait la promesse il y a de nombreuses années de créer un spectacle dédié aux divinités de l'Olympe. En leur temps, ces derniers avaient créé les Hommes par désœuvrement et pour combler le vide de leur existence. Et c'est cette épopée incroyable qu'elles ont décidé de nous conter à leur façon. Avec une précision de caricaturistes, des corps d'une expressivité folle et des visages mobiles comme s'ils étaient faits de pâte à modeler, elles font surgir devant nous Zeus, Écho, Prométhée, Narcisse, Jason, et tant d'autres..., et nous racontent leurs histoires. Dans ce foisonnant récit, l'imaginaire et le rire caracolent à bride abattue. Mais on y trouve aussi des vengeance, une tentation, une pomme de discorde, des passions et des faiblesses que nous connaissons bien — vanité, soif d'exister, jalousie, trahison, quête effrénée d'amour ou de pouvoir.

Finalement, toutes ces figures ont beau être des dieux et des déesses, s'ils nous parlent tant, c'est parce qu'ils sont humains, trop humains ! Un voyage délirant dans les profondeurs de nos âmes autant qu'une joyeuse catharsis à deux voix à partager en famille.

Création et jeu Julie Badoc, Maud Bouchat / collaboration artistique Lisa Garcia / création sonore Raphaël Barani / régie générale et création lumières Jean-Philippe Boinot / création masques et costumes Adélaïde Baylac-Domengetroy / scénographie Fanny Papot / dramaturge Flora Donars

— Julie Badoc
 & Maud Bouchat —

Mut(h)os



FÉVRIER
Ven 6
20h30

1h30
Tarif C
Grande salle

En coréalisation avec 

 **Atelier éphémère**
pour les 6-12 ans (voir p. 124)

« Depuis plus d'une décennie, leur musique fascine par sa capacité à conjuguer virtuosité acoustique et puissance émotionnelle. »
Jazz Radio

Quelque part entre jazz planant et exploration électro, le trio britannique GoGo Penguin nous propose, avec son nouvel album et ses compositions hypnotiques, un voyage plus cinématographique que jamais.

Étroitement liés à la scène jazz de Manchester — ils font partie du club très fermé des artistes britanniques ayant enregistré sur le prestigieux label Blue Note —, les musiciens de GoGo Penguin ont toujours cultivé l'éclectisme. À sa manière, très libre, ce trio mêle en effet les influences jazz, classiques et électroniques, allant jusqu'à métisser sa musique de motifs rythmiques et hypnotiques inspirés de l'électro — même si ces sons étaient jusqu'à présent produits avec des instruments acoustiques.

Dans leur dernier album, *Necessary Fictions*, le pianiste Chris Illingworth, le bassiste Nick Blacka et le batteur Jon Scott franchissent un cap. « *Nous avons voulu atteindre ce qui constitue notre essence la plus authentique* », confie Nick Blacka. En intégrant à leurs compositions de nouvelles sonorités avec une basse électrique et autres synthétiseurs modulaires, ils enrichissent leur univers et composent un paysage complexe, proche d'Aphex Twin et Four Tet, qui oscille entre instrumentation acoustique, mélodies minimalistes, rythmes pulsés et rapides, lignes de basse puissantes et electronica boostée par la batterie. Ces nouvelles compositions, percutantes et envoûtantes, propulsent le groupe à son meilleur !

Piano Chris Illingworth / basse Nick Blacka / percussions Jon Scott

GoGo Penguin



Necessary Fictions

— *Émilie Le Borgne*
D'après *Ray Bradbury* —

Nouvelles du Cosmos

FÉVRIER
Mar 24
Mer 25
19h

1h
Tarif unique 9€
Dès 12 ans
Odéon

Théâtre radiophonique

Bienvenue sur le plateau de *Nouvelles du Cosmos*, une émission de radio fictive, réalisée en direct par deux comédiens et un musicien, où le public, équipé de casques audio, est invité à choisir trois récits tirés des *Chroniques martiennes* de Ray Bradbury.

Classique absolu de la science-fiction, *Chroniques martiennes* est un recueil de nouvelles publiées en 1950. Elles retracent l'histoire de l'exploration et de la colonisation de Mars par les Américains, fuyant une Terre menacée par la guerre et le chaos. Tout y est : vaisseaux spatiaux, rayons laser, combinaisons, extraterrestres... rassemblant quelques-uns des motifs les plus emblématiques de la SF.

Tout au long de cette vraie-fausse émission de radio, la présentatrice propose au public de choisir les nouvelles qu'il souhaite entendre, créant ainsi à chaque représentation un parcours narratif unique. Ce spectacle participatif est conçu comme un véritable petit film pour les oreilles, rendant hommage à cette époque où « *la télé, c'était la radio* ». Il offre donc une expérience sensorielle singulière, où l'imaginaire se déploie, porté par la puissance évocatrice du son et le jeu très incarné des interprètes. Une performance où la science-fiction devient un terrain de jeu collectif et nous donne à entendre toute la résonance contemporaine de cette œuvre littéraire.

Mise en scène *Émilie Le Borgne* / avec *Émilie Le Borgne, François Martel* / création sonore *François Ripoché*
dispositif sonore *Michaël Goupilleau* / accompagnement de projets et production *Manu Ragot*

Annonciation Un trait d'union Larmes blanches

— Angelin
Preljocaj —



FÉVRIER
Jeu 26
20h30

1h35
Tarif C
Grande salle

Échauffement corporel
(voir p. 108)

« Tout l'art de la composition et la précision de l'écriture d'Angelin Preljocaj brille dans cette soirée qui donne l'occasion d'une plongée dans l'histoire de la danse comme pour vérifier que les grandes œuvres ne perdent rien de leur éclat avec le temps. »
La Terrasse

Danse

Entre sensualité, puissance physique et jeux de pouvoir, trois pièces essentielles sur le thème de la rencontre qui nous ramènent aux origines de l'écriture d'Angelin Preljocaj. Intensité, vitesse, unisson : tout est là, comme une signature.

Avec ces trois pièces intimes à la beauté intemporelle, créées par le chorégraphe dans ses années de jeunesse, on découvre la source de son écriture, précise, délicate, virtuose. En quatre décennies de création, Angelin Preljocaj aura exploré diverses esthétiques de la danse, tutoyant le baroque, déconstruisant le classique, demeurant toujours contemporain.

Dans l'une de ses pièces maîtresses, *Annonciation* (1995), Preljocaj s'empare du thème de la maternité annoncée à la Vierge Marie par l'archange Gabriel et en donne sa propre interprétation. Mêlant sacré et profane, beauté picturale et intimité charnelle, il imagine pour deux femmes un duo magnifiquement sensuel, entre extase et douceur.

Très physique voire athlétique, mais surtout inventif et théâtral, *Un trait d'union* (1989) explore notre besoin humain de faire relation, dans un duo masculin d'une puissance d'évocation rare.

Enfin, dans *Larmes blanches* (1985), c'est l'imaginaire des *Liaisons dangereuses* qu'il convoque à travers deux couples en pantalon noir et chemise à jabot. Derrière la beauté plastique de sa danse teintée de baroque et la perfection de Bach et Purcell, c'est toute la dureté des rapports intimes et sociaux que le chorégraphe explore ici, avec une précision redoutable.

Trois pépites à découvrir absolument !

Annonciation — chorégraphie et scénographie Angelin Preljocaj / musique Stéphane Roy (*Crystal Music*), Antonio Vivaldi (*Magnificat*), version enregistrée Orchestre de Chambre de Lausanne, dirigé par Michel Corboz / costumes Nathalie Sanson / lumières Jacques Chatelet / assistant, adjoint à la direction artistique Youri Aharon Van den Bosch / assistant répétiteur Paolo Franco / choréologue Dany Lévêque
Un trait d'union — chorégraphie Angelin Preljocaj / musique Jean-Sébastien Bach (*Concerto pour piano N° 5 BWV 1056 2^e mouvement (largo)*), version enregistrée Glenn Gould et le Columbia Symphony Orchestra / création sonore Marc Kanne / costumes Nathalie Fontenoy / lumières Jacques Chatelet
Larmes blanches — chorégraphie Angelin Preljocaj / musique Jean-Sébastien Bach, Claude Balbastre, Henry Purcell / bande son Marc Krief / lumières Jacques Chatelet / création costumes Annick Gonçalves adaptation costumes Angelin Preljocaj assisté de Martine Hayer — fabrication Le Chat Botté Costumier

DU 3 AU
14 MARS
2026



Théâtre

DANS LE CADRE DU FESTIVAL
LA TÊTE DANS LES NUAGES
Spectacles pour l'enfance et l'adolescence
à partager en famille
La programmation complète sera dévoilée en janvier !

MARS
VEN 6
19h

1h20
Ado : 9€ / Adulte : 13€
Dès 15 ans
Espace Franquin - Salle Buñuel



Coup de cœur du club programmation 2025

Le club programmation permet à des jeunes de 15 à 20 ans de participer au processus de sélection d'un spectacle programmé lors de La Tête dans les nuages

Dans ce seul en scène, un homme explore ce qui l'a façonné et célèbre joyeusement son héritage populaire. Un récit intime qui aborde les notions d'appartenance, de transmission et d'émancipation sociale.

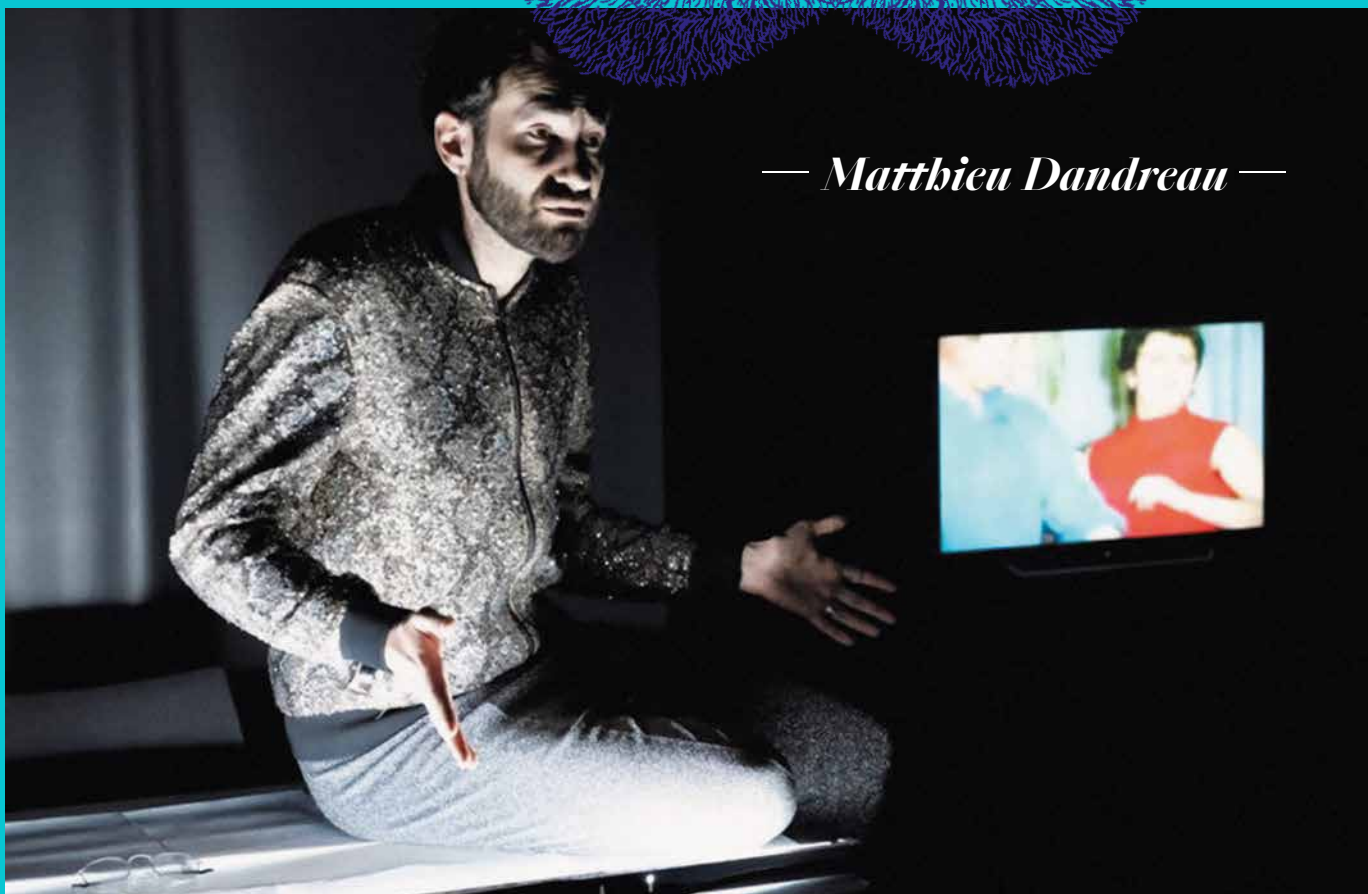
Ce spectacle, choisi par les jeunes du Club programmation du Théâtre d'Angoulême, nous raconte l'histoire d'un fils et petit-fils d'ouvrières des Landes, devenu un auteur et metteur en scène ayant travaillé auprès des plus grands — d'Ivo Van Hove à Krzysztof Warlikowski. Pour raconter son parcours, Matthieu Dandreaux a d'abord interrogé une trentaine de membres de sa famille, à qui il a posé les mêmes questions : « *Qui es-tu ? D'où viens-tu ? Quel est le métier que tu rêvais de faire enfant ? As-tu de mauvaises habitudes ? C'est quoi pour toi l'amour ?...* » S'appuyant sur leurs réponses, il y a mêlé des souvenirs personnels, fantasmés ou réels, mais aussi ses espoirs et frustrations de jeune homme « *coincé dans sa campagne* ». Le résultat donne un seul en scène très documenté, qui part de l'intime chargé du poids du déterminisme social et familial, pour s'émanciper vers une écriture joyeuse et spectaculaire.

Porté par l'explosif Grégory Fernandes, *Nostalgie du réconfort* aborde les tensions de classes, les tabous, les icônes médiatiques qui façonnent nos identités, et rend un hommage sincère et nécessaire aux classes populaires. Un spectacle mêlant vidéo, cabaret et plaisir du jeu, où le « je » rejoint l'universel, célébrant une France rurale trop peu souvent écoutée et représentée.

Écriture et mise en scène **Matthieu Dandreaux** / avec **Grégory Fernandes** / scénographie **Nina Bonnin** / création vidéo **Thomas Harel** / création lumière **Japiot** / régie générale **Matthieu Bernard** / production et diffusion **Solange Thomas**

Nostalgie du réconfort

— *Matthieu Dandreaux* —



DU 3 AU
14 MARS
2026



DANS LE CADRE DU FESTIVAL
LA TÊTE DANS LES NUAGES
Spectacles pour l'enfance et l'adolescence
à partager en famille
La programmation complète sera dévoilée en janvier !

MARS
Sam 14
17h

Séances scolaires
Mar 10, Jeu 12,
& Ven 13
10h & 14h

45 min
Enfant : 9€
Adulte : 13€
Dès 7 ans
Studio Bagouet



Samedi fantastik
spécial La Tête dans
les nuages (voir p. 106)
sfk

— Amélie Poirier —



Magnée- éétique

Théâtre + Clown

Quoi de plus insolite qu'une cassette audio pour un enfant ? Lorsqu'un clown solitaire en fait sa partenaire, cet objet devient un prétexte au jeu et invite à désamorcer les disputes autant qu'à réparer les blessures par l'apaisement et les rires.

Comment faire face à ce qui nous fait souffrir, à notre sentiment de solitude ? Comment réparer les relations et les liens abîmés ? Des questions essentielles posées avec finesse dans cette création à découvrir dès 7 ans, bien loin des stéréotypes du genre. Après l'incroyable *SCOOOOOTCH* ! et sa matière collante, c'est un autre objet qui a servi de déclencheur créatif à la metteuse en scène Amélie Poirier et à la comédienne-clown Marjorie Efther : une cassette audio ! Totalement vintage pour les enfants d'aujourd'hui, elle est porteuse de messages qui vont faire réagir notre clown. Seule et enfermée dans sa chambre avec pour seule compagnie ses objets familiers, celle-ci engage alors un dialogue avec les voix fantômes, entreprenant, par le rire et l'imaginaire, de réparer des relations conflictuelles.

À travers ce solo sur le fil de l'émotion — le propre de l'art du clown — la très talentueuse Marjorie Efther nous invite à garder vaillante la petite lumière de joie qui est en chacun de nous. Une réflexion intelligente sur le rapport aux autres où l'on apprend, dès l'enfance, à s'affirmer sans écraser son prochain.

Conception et mise en scène Amélie Poirier / créé en collaboration et interprété par Marjorie Efther accompagnée d'Audrey Robin / scénographie Philémon Vanorlé / éclairagiste Henri-Emmanuel Doublier / collaboration artistique et régie générale Audrey Robin / costumes et collaboration artistique Vaïssa Favereau-Forestier / création sonore finale Face B Léonore Mercier / diffusion Claire Girod / administration de production Frédérique Rebergue

DU 3 AU
14 MARS
2026



Théâtre musical

DANS LE CADRE DU FESTIVAL

LA TÊTE DANS LES NUAGES

Spectacles pour l'enfance et l'adolescence

à partager en famille

La programmation complète sera dévoilée en janvier !

MARS
SAM 14
19h

Séance scolaire
Ven 13
14h

1h15
Enfant : 9€ / Adulte : 18€
Dès 13 ans
Grande salle



Samedi fantastik

Spécial La Tête dans les nuages (voir p. 106)

Dans un monde où l'espoir semble avoir disparu, une jeune fille et un oiseau inventent un autre rapport au vivant, d'égale à égal. *Après le feu* est une sorte de petit opéra façonné comme un bijou, proposant un conte écologique qui décale nos regards pour un avenir plus désirable.

Une nuit au clair de lune, dans les restes enfumés de ce qui était autrefois une luxuriante forêt, une jeune fille, Plume, avance seule. Comme la totalité de la jeunesse, elle a fui sa maison... Dans ce conte dystopique, Sarah Seignobosc aborde un des principaux enjeux de notre siècle : l'urgence écologique. À l'ère des grands feux de forêt, de la raréfaction de l'eau, de la dégradation des écosystèmes, elle imagine un monde où la vie se résume à presque rien, à peine une petite pousse verte conservée précieusement. Anxiogène ? Non ! Car cette jeune autrice et metteuse en scène adopte le point de vue d'une adolescente qui refuse l'inéluctable. Sur sa route, elle croise un vieil homme et une corneille (une vraie !), avec laquelle elle va se mettre à dialoguer.

Pour mettre en scène ce conte, Sarah Seignobosc a tout osé et tout mêlé en un geste poétique et puissant : le théâtre, l'opéra, de vrais oiseaux, des musiciens, un chœur d'enfants et deux interprètes au talent indéniable. Si l'avenir s'annonce sombre, ce spectacle croit fort en la jeunesse pour y remettre de la couleur, définir de nouvelles règles et inventer un autre monde plus enthousiasmant. Nécessaire et inspirant pour toutes les générations !

Mise en scène, écriture (texte et livret) Sarah Seignobosc / avec les acteurs Philippe Grand'Henry, Coralie Lansier, les musiciens Céline Bodson, Vladimir Kudryavtsev, le chœur de la maîtrise de l'Opéra Royal de Wallonie-Liège, les oiseaux Bayo, Indie, Indigo, Larsen / composition musicale, création son Vladimir Kudryavtsev / direction de la maîtrise Véronique Tollet / dramaturgie et co-direction d'acteurs Antoine Herniotte / création lumière Lionel Ueberschlag / scénographie Statera Projects (Baptiste Wattier, Capucine Zunnbrum) / création costumes Sara Daniel, Camille Lamy, pré-conception Lily Sato / accessoirisation, recherches visuelles Nicolas Chuard / éducateur d'oiseaux Tristan Plot / violoniste Céline Bodson / renfort chorégraphique Fanny Brouyaux / assistantat mise en scène Sophie Jallet / régie générale, plateau Gauthier Vaessen / régie son David Alonso Morillo / régie lumière Mehdi Igout / construction décor, réalisation costumes Ateliers du Théâtre de Liège

— Sarah Seignobosc —



MARS
Mer 18
Jeu 19
 19h

1h10
 Tarif A
 Studio Bagouet

« Avec humour et candeur, elle mène les spectateurs dans un voyage initiatique à fleur de peau. »
 L'Œil d'Olivier

Dans ce spectacle tour à tour émouvant, troublant, joyeux, entre stand-up et chanson, Lou Chauvain raconte son histoire. Celle d'une personnalité à fleur de peau, aux prises avec la vie. Un récit féminin sensible, combatif, universel.

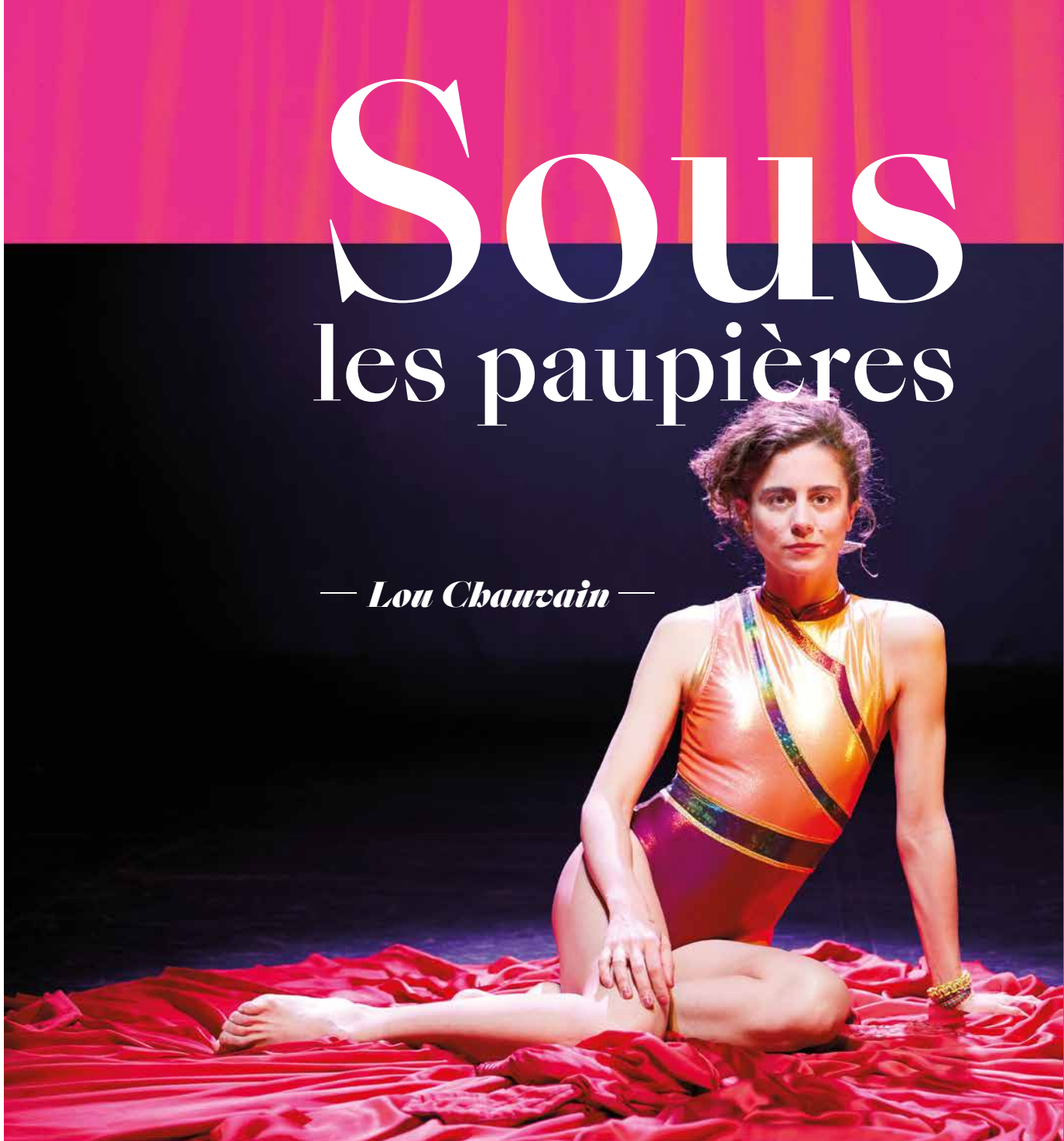
L'émotion crue d'un journal intime, l'audace du stand-up, la vitalité de chansons coécrites avec Pascal Sangla... ce sont tous ces ingrédients, toutes ces humeurs qu'a mixés la formidable comédienne Lou Chauvain dans son premier solo. Elle y tire et démêle les fils de son enfance anxieuse, au cours de laquelle, par peur de vivre, elle se réfugiait dans son monde, « sous les paupières ». Cela a fait d'elle une adulte toujours « au bord ». Au bord de vivre, au bord de mourir, au bord de jouir. Jusqu'au réveil où il faut vivre...

Désormais en pleine lumière, la comédienne et chanteuse remonte le fil du temps et nous livre un récit où pudeur et impudeur marchent main dans la main. Pas de drame à exhumer, juste l'école qui griffe, les injonctions qui usent, les secrets de famille qui agissent à bas bruit, jusqu'à démanger au sens propre. Dans la lignée de cette génération de femmes artistes aux fragilités finalement universelles et qui ne veulent plus se taire, Lou Chauvain nous émeut par la subtilité de son écriture, son humour et sa sincérité brute. Un spectacle à nul autre pareil, sans lecture univoque, qui interpelle, amuse, attendrit, provoque et questionne.

Texte, mise en scène et interprétation Lou Chauvain / musique Pascal Sangla / collaboration artistique Joséphine de Meaux / dramaturgie Mériam Korichi / création lumière et régie générale Laurent Bénard / création son Pierre Routin / régie son Sébastien Villeroy ou Pierre Routin / costumes Camille Ait Allouache espace François Gauthier-Lafaye

Sous les paupières

— Lou Chauvain —



Sosie2



— *Collectif Vivarium* —

MARS
Jeu 19
20h30

1h30
Tarif B
Dès 13 ans
Grande salle



Soirée Karaoké³
au bar du Théâtre (voir p. 121)

Théâtre + Musique + Cartoon

Entre politique fiction, cabaret et cartoon, une création aussi burlesque que mordante. Sa cible ? Les faux-semblants d'une démocratie où la communication et le show ont remplacé la sincérité. On y rit beaucoup, parfois un peu jaune...

À la veille d'une élection politique cruciale, la candidate largement en tête des suffrages meurt empoisonnée. Les échéances électorales sont imminentes, l'ultime débat télévisé approche et les électeurs sont chauffés à blanc. Que faire ? La remplacer au plus vite et dans le plus grand secret... Une idée lumineuse émerge alors : faire appel à un sosie ! Mais par où commencer : sa sœur, un comédien, un hologramme, un fantôme, son double maléfique ? Avec cette fable déjantée, les auteurs et interprètes du collectif Vivarium déploient allègrement leur plaisir du jeu et du rire. Et s'en donnent à cœur joie en entremêlant autour du récit chants, travestissements, jeux cartooniques et pop culture.

À travers leur délirante histoire de sosies qui doivent eux-mêmes remplacer des sosies, façon poupées gigognes, c'est le monde de la politique et, plus largement, la société du spectacle qu'ils décapent couche après couche. Entre femmes de paille et tractations de l'ombre, jeux de pouvoir et menteurs professionnels, quand le paraître compte plus que l'être, que deviennent les idées ? Un geste clownesque qui nous fait rire, mais n'interdit pas de réfléchir.

Mise en scène collective / avec Édouard Bonnet, Roxane Brumachon, Mathieu Ehrhard, Vincent Jouffroy, Augustin Mulliez / dramaturgie et direction d'acteur Amélie Enon / création musique et son Vincent Jouffroy / création lumière, régie générale Benoît Lepage / maquillage Carole Anquetil / production Céline Vellard

Contre-nature

— Rachid Ouramdane —



MARS
Jeu 26
Ven 27
20h30

1h
Tarif C
Dès 13 ans
Grande salle

Atelier éphémère
pour les 6-12 ans (voir p. 124)

« Tous inventent ensemble une nouvelle forme d'abandon à l'autre, grâce à des figures inédites, à des pirouettes accomplies en l'air avec une si souveraine lenteur que certains semblent flotter. »

Télérama

Sous nos yeux, dix interprètes, danseurs ou acrobates, apprennent à faire corps et nous révèlent les 1001 manières d'écrire l'art du porté. Une pièce sublime, émouvante, fluide et organique comme le sang qui coule dans nos veines.

Rachid Ouramdane, danseur, chorégraphe et directeur du Théâtre national de Chaillot, poursuit sa recherche amorcée depuis plusieurs années autour du geste aérien et rassemble, pour *Contre-nature*, dix interprètes issus de la danse ou de l'acrobatie, aussi à l'aise au sol que dans les airs. Son ambition ? Créer un langage et des figures hybrides entre ciel et terre, danse et acrobatie.

À travers les portés sensibles, les gestes souples esquissant ralentis et accélérations, les corps-à-corps presque tendres et les chutes amorties, c'est une communauté diverse mais bel et bien soudée que nous voyons naître au plateau. Une humanité nimbée de brumes qui avance sur le chemin de la vie sans craindre d'exposer sa vulnérabilité. Favorisant l'expression du fragile, de l'inattendu, Rachid Ouramdane signe un spectacle où les corps semblent de bout en bout unis par un même mouvement organique, une même respiration. Et c'est incroyablement beau et émouvant. Un mirage à ne pas manquer.

Danse + Cirque

Chorégraphie Rachid Ouramdane / avec dix interprètes de la Compagnie de Chaillot : Joaquín Bravo, Lorenzo Dasse, Clotaire Fouchereau, Loric Fouchereau, Peter Freeman, Maria Celeste Mendoza, Mayalen Otondo, Lucas Tissot, Aure Wachter, Owen Winship / musique Jean-Baptiste Julien / lumières Stéphane Graillet / scénographie Sylvain Giraudeau / vidéo Jean-Camille Goimard / costumes Siegrid Petit-Imbert

Les Femmes savantes



— **Molière**
Benoît Lambert —

MARS
Mar 31
20h30

AVRIL
Mcr 1^{er}
19h30

2h
Tarif C
Dès 15ans
Grande salle

Quand
le féroce Molière épingle la vanité intellectuelle. En créant *Les Femmes savantes*, Benoît Lambert propose un voyage à l'écoute d'une langue savoureuse, d'une intelligence et d'une drôlerie redoutables, un voyage au terme duquel on aura entrevu l'intensité d'une guerre familiale sans merci.

« Il y a souvent dans les comédies de Molière un mal qui court, un poison : la misanthropie, l'avarice, la dévotion. Dans *Les Femmes savantes*, ce poison est au fond la famille elle-même, qui se transforme ici en véritable champ de bataille », affirme le metteur en scène Benoît Lambert. Soit ! Voici donc deux clans divisés autour du projet de marier la sage Henriette : d'un côté, ceux qui brandissent leur érudition en bandoulière ; de l'autre, les tenants du « bon sens », qui préfèrent « la bonne soupe » au « beau langage ». Tous et toutes vont se mener une guerre de salon, à coup d'alexandrins assassins...

Après *L'Avare*, accueilli il y a deux saisons, Benoît Lambert revient à Angoulême avec cette autre pièce de Molière que l'on a parfois soupçonnée de critiquer l'instruction des femmes, alors qu'elle épingle la prétention et la fausse érudition. Fidèle à sa manière d'aborder le répertoire, le metteur en scène ne cherche pas à moderniser la pièce, mais privilégie la sobriété et la justesse, s'appuyant sur une scénographie limpide et une troupe d'excellents comédiens. Leur ambition première ? Faire entendre Molière au plus juste, dans toute sa subtilité, sa virtuosité et son acuité définitivement intemporelles.

Texte Molière / mise en scène Benoît Lambert / avec Emmanuel Vérité, Anne Cuisenier, Lina Alsayed, Marie Le Masson, Raphaël Deshagues, Marion Astorg, Christian Franz, Ludovic Bou, Lara Raymond, Colin Rey assistanat à la mise en scène Colin Rey / scénographie et création lumière Antoine Franchet / costumes Violaine L. Chartier / création son Fabrice Drevet / construction décor et costumes Ateliers de la Comédie de Saint-Étienne

Piano piano



— *babx &*
Adrien Mondot —

—
AVRIL
Ven 3
20h30

—
1h
Tarif B
Grande salle

En coréalisation avec

Piano
en **Valois**

Musique + Jonglage
+ Arts numériques

Sur scène, un piano s'habille de magie pour nous plonger dans une flânerie onirique. Une expérience unique imaginée par babx et Adrien Mondot, mêlant musique, jonglage, création lumière et projections vidéo.

David Babin (alias babx) est pianiste et l'un des plus singuliers auteurs-compositeurs-interprètes de la chanson française, Adrien Mondot (aka Adrien M) est jongleur, créateur lumière et surtout magicien de l'art numérique. Les deux artistes s'étaient croisés au début des années 2000, puis perdus de vue. Vingt ans plus tard, *Piano piano* donne corps à leur alchimie grâce à une pièce où la musique de babx — et plus précisément son album instrumental *Une maison avec un piano dedans*, paru en 2023 — croise l'inventivité d'Adrien Mondot. Inspirés par la figure du pianiste de *Novecento* : *pianiste*, d'Alessandro Baricco, personnage bouleversant qui a grandi sur un paquebot, arrimé à son clavier, sans jamais toucher terre, ils nous offrent un étonnant voyage « hors sol ».

Une performance qui nous immerge dans un paysage sonore et visuel liquide, envoûtant. Ici, des projections hypnotiques rendent visibles la résonance d'un accord, les vibrations de l'air dialoguent avec des balles de verre... À travers cette synergie poétique, la musique prend littéralement corps, générant des tableaux impressionnistes à la fois mouvants et émouvants. Une merveille.

Conception visuelle, développement informatique et jonglage **Adrien Mondot** / composition et interprétation musicale **babx** / assistante développement informatique **Eva Décors** / dispositifs électroniques de régie **Loïs Drouglazet** / direction technique **Raphaël Guénou** / régie **Clément Aubry** / régie en alternance **Romain Sicard** / éclairages conçus avec la complicité de **Jérémy Chartier**

—
AVRIL
Mar 21
Mer 22
 19h

—
 1h10
 Tarif A
 Studio Bagouet

—
Atelier éphémère
 pour les 6-12 ans (voir p. 124)

« Dans *Niagara 3000*, performance survoltée, la géniale comédienne suisse réinvente le spectacle engagé tambour battant avec son débit torrentiel et sa force de conviction réjouissante. »

Libération

Dans ses solos au débit énergétique qui balaie tout sur son passage, l'inclassable Pamina de Coulon déploie une pensée en perpétuel mouvement. Démonstration avec ce nouvel opus écoféministe, drôle, saisissant et très documenté.

Autrice et performeuse suisse, Pamina de Coulon est un genre d'électron libre, une artiste inclassable, engagée dans la vie comme à la scène. Depuis 2011, elle peaufine une série de spectacles qu'elle nomme « essais parlés ». Elle y partage ses réflexions, nourries de ses lectures, de ses révoltes, de ses émotions brutes de décoffrage, sur les humains et leur choix de société délétères.

Dans *Niagara 3000*, quatrième opus de son cycle *FIRE OF EMOTIONS*, la « diseuse » se penche à sa façon sur l'eau, après avoir abordé le cosmos, l'océan et la terre... Animée d'une énergie qui ne semble jamais vouloir se tarir, elle nous embarque dans son *flow*, rebondissant de ses larmes « *comme force hydraulique* » au tourisme de masse qui bouche la vue des chutes du Niagara, dézinguant au passage les *data centers*, la gestion des déchets nucléaires et les dynamiques de domination sans cesse renouvelées. Entremêlant sans hiérarchie ses expériences personnelles à des références théoriques, elle nous émeut, nous fait rire, nous stimule. Un spectacle et un propos pensés comme une conjuration à ne pas lâcher ce qui nous tient à cœur, à essayer de vivre le monde que l'on souhaite au sein du monde que l'on a. Vivifiant ! Nécessaire !

Recherche, écriture, conception et jeu Pamina de Coulon / décor Pamina de Coulon, Alice Dussart / lumière Alice Dussart

Fire of Emotions : Niagara 3000

— Pamina
de Coulon —



La Lampe

D'après Aladdin



— Collectif Ubique —

AVRIL
Mer 22
19h30

Séances scolaires
Mar 21
14h
Jeu 23 & Ven 24
10h — 14h

50 min
Tarif B
Dès 9 ans
Grande salle



Théâtre musical

Musiciens et comédiens inventifs, le trio du collectif Ubique revisite des contes bien connus en entrelaçant les mots et les notes avec subtilité. Dans leur *Aladdin*, ils déploient une nouvelle musicalité et réinventent merveilleusement l'esprit des *1001 Nuits* !

Saviez-vous qu'avant la création des bouteilles et des flacons, c'est dans les coquillages que l'on conservait les huiles et les parfums ? Et dans ces enveloppes précieuses vivaient des êtres magiques qu'on appelait « génies ». Lorsqu'on frottait les coquillages, ils apparaissaient, exauçaient les vœux puis mouraient. Aussi, à force d'être sollicités, ils disparurent peu à peu, jusqu'à ce qu'il n'en reste plus qu'un, que l'on décida de protéger dans la Caverne aux Merveilles...

Après *La Belle au Bois dormant* ou *La Petite Sirène*, c'est à *Aladdin ou la Lampe merveilleuse* qu'Audrey Daoudal, Vivien Simon et Simon Waddell, qui composent la musique, jouent et écrivent les textes, ont choisi, eux, de se frotter, piochant leur inspiration entre Disney et la traduction originelle des *1001 Nuits*. Et comme pour chaque spectacle, ils s'aventurent dans un univers créatif toujours nouveau, ont ajouté le piano à leur instrumentarium habituel — théorbe, violon, percussions —, invité un comédien à les rejoindre, et vont cette fois quitter leur chaise pour engager leur corps dans quelques pas de danse... Avec la finesse et la pétillance qui les caractérisent, ils nous offrent un *Aladdin* inattendu, drôle et enchanteur.

Écriture et composition Audrey Daoudal, Vivien Simon, Simon Waddell / avec Audrey Daoudal, Simon Waddell, Vivien Simon, Thomas Favre / chorégraphie Vivien Simon / création lumière Claire Gondrexon sonorisation Justine Laroigne, Thomas Lucet / costumes Alejandra Garcia / assistantat à la chorégraphie Claire Laverhne / journaux de bord Mathieu Alexandre / teaser et photos Ali Arkady / production Louise Champiré / diffusion Alison Donjon

—
AVRIL
Mar 28
Mer 29
 19h

—
 1h
 Tarif A
 Dès 12 ans
 Studio Bagouet

« Quelle histoire ! Et surtout comme il est intelligent et émouvant ce spectacle où chaque image, chaque son et chaque détail est guidé par le sens du récit. »
 Théâtre(s)

Entre documentaire et enquête intime, ce spectacle est une expérience sensorielle bouleversante, drôle et surtout captivante, qui déploie un travail sonore subtil pour évoquer un drame familial.

Une nuit d'octobre 2017, la mère de la comédienne Louve Reiniche-Larroche est soudainement devenue sourde. Seule en scène, l'interprète revient sur ce drame en s'appuyant sur la parole de six de ses proches, qu'elle a enregistrée et qu'elle restitue dans un minutieux travail de play-back. Elle se fait ainsi la « porte-voix » de ses grands-parents, de son frère, de sa belle-sœur et de sa nièce de cinq ans, avec un léger décalage dans l'incarnation, qui nous plonge dans une sorte d'étrangeté délicate. Le récit s'articule donc autour de témoignages sonores qui dessinent peu à peu le portrait émouvant et incisif d'une famille traversée par ce choc intime.

Admirablement rythmée et jouée, cette étonnante proposition théâtrale bouleverse et se fait métaphore, entre tendresse et mélancolie, de bien des solitudes et des silences. Cette expérience sensorielle inédite, troublante, est également le magnifique portrait d'une femme forte et d'une famille unie contre vents et marées. Un énorme coup de cœur qui a remporté légitimement le prix du jury du festival Impatience 2024.

Mise en scène Tal Reuveny / avec Louve Reiniche-Larroche / création sonore Jonathan Lefèvre-Reich
 scénographie Goni Shifroni / création d'objet Doriane Ayxandri / création lumière Louise Rustan /
 administration Pauline Raineri / production et diffusion Caroline Berthod — Aventurine & Cies / Presse
 Olivier Saksik — Elektronlibre

Sans faire de bruit



— *Louve Reiniche-Larroche*
 & *Tal Reuveny* —

— *Baptiste
Amann* —

Lieux communs

—
AVRIL
Mar 28
Mcr 29
20h30

—
2h20
Tarif C
Dès 15 ans
Grande salle

—
En coréalisation avec **OA** OFFICE
ARTISTIQUE
REGION
NOUVELLE-
AQUITAINE

Théâtre

« Le théâtre de Baptiste Amann croit encore au récit et aux personnages qu'il trempe dans le réel au fil de scènes qu'il déroule avec une fluidité cinématographique. »
Le Monde

Avec ce spectacle aux allures de thriller, Baptiste Amann déploie une pièce chorale, troublante et virtuose, aux multiples échos contemporains. Mêlant enquête policière, récits entrelacés et personnages confrontés à leurs certitudes, il interroge l'onde de choc d'un fait divers.

Auteur et metteur en scène, Baptiste Amann est l'une des voix qui compte dans le paysage théâtral d'aujourd'hui. Ses pièces, construites comme des thrillers existentiels, montrent des êtres qui refusent de renoncer à la complexité du monde et livrent bataille pour tenter de faire communauté dans un monde de plus en plus polarisé. Dans *Lieux communs*, il propose un véritable jeu de piste où la vérité n'est jamais là où on l'attend. Partant d'un fait divers, le meurtre de la fille d'un leader d'extrême droite, il emboîte les récits, remonte le fil des événements, agencant quatre situations distinctes comme les pièces d'un même puzzle. Une intrigue qui ouvre les portes d'un théâtre, d'un commissariat, de l'atelier de restauration d'un peintre et d'un studio de télévision.

Que s'est-il passé, cette nuit de février 2007 ? Avec finesse, Baptiste Amann déjoue les attendus dans cette fresque sociétale qui aborde les questions actuelles de préjugés, de justice et de féminisme. Déployant son récit dans un vaste décor ingénieux, il signe une création haletante, à la fluidité et au rythme très cinématographiques. Un grand plaisir de théâtre !

Texte et mise en scène Baptiste Amann / avec Océane Caïraty, Alexandra Castellon, Thalia Otmanetelba, Sidney Ali Mehelleb, Caroline Menon-Bertheux, Yohann Pisiou, Samuel Réhault, Pascal Sangla / collaboration artistique Amélie Enon / assistantat à la mise en scène Max Unbekandt, Balthazar Monge / scénographie et création lumière Florent Jacob / création son Léon Blomme / création des costumes Marine Peyraud / création des monstres Estelle Couturier-Chatellain / régie générale Philippe Couturier / régie plateau François Duguest / régie lumières Clarisse Bernez-Cambot Labarta / régie son Antoine Reibre / construction décor Ateliers de La Comédie de Saint-Etienne - CDN / direction de production Morgan Helou administration Elisa Miffurc

—
MAI
Mar 5
20h30

—
1h30
Tarif B
Grande salle

Jazz

« On découvre ici un quartet parmi les plus impressionnants du moment. Intelligence, sensibilité, variété d'inspiration et de contenu, le quartet d'Airelle Besson rend heureux. »
Télérama

Avec leur album *Try !*, la trompettiste virtuose Airelle Besson et ses musiciens explorent les chemins d'un jazz sensible. Portée par la voix pure et puissante de Lynn Cassiers, la formation rayonne du bonheur de jouer ensemble et dessine une musique lumineuse et aérienne.

Musicienne, interprète, orchestratrice, productrice, arrangeuse, Airelle Besson s'est fait remarquer depuis une dizaine d'années sur les scènes européennes. Et si elle est aujourd'hui l'une des trompettistes de jazz les plus récompensées à travers le monde, c'est pour son jeu clair et puissant, au service de l'émotion et de la musicalité, qui la rend singulière.

Avec *Try !*, album au succès incroyable depuis sa sortie en 2021, elle a réuni son quartet de cœur avec lequel elle tourne depuis 2016, composé de Benjamin Moussay aux claviers, du batteur Fabrice Moreau et de la chanteuse Lynn Cassiers. Ce nouveau répertoire, né d'un élan vital entre deux confinements, offre une musique pleine de fraîcheur et de spontanéité, qui laisse transparaître le bonheur du jeu collectif. C'est peu dire que leur dialogue irradie, nourri par leur profonde et évidente complicité, dessinant, entre harmonies, mélodie et improvisation, une musique sensible et lumineuse. « *On adore mélanger nos textures instrumentales et vocales. Souvent, on nous dit qu'à la fin des concerts on ne sait plus qui est qui* », observe Airelle Besson. Ne ratez pas cette occasion d'un concert envoûtant, délicat, puissant... un véritable moment de grâce !

Trompette, composition Airelle Besson / voix Lynn Cassiers / piano, Fender Rhodes, bass synth Benjamin Moussay / batterie Fabrice Moreau

Airelle Besson

Try !

MAI
Mar 19
20h30

1h45
Tarif C
Dès 16 ans
Grande salle

Coup de cœur du public

« On ressort de là plein de confiance en la jeunesse, en nos mutations intimes, en l'avenir tout simplement. Que ce spectacle fait du bien ! Avec son titre qui apaise et semble répondre à notre incommensurable besoin de consolation. »
sceneweb.fr

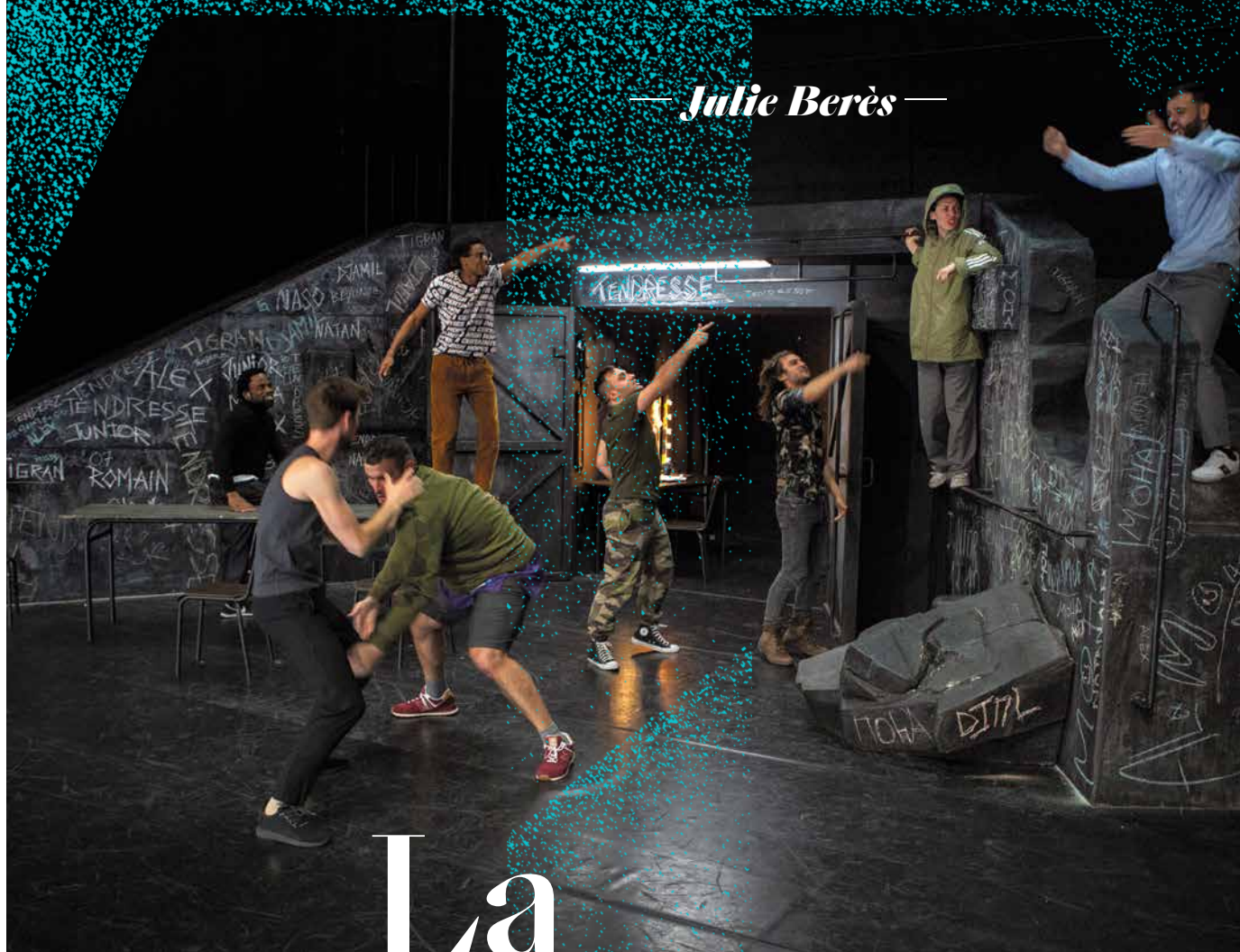
Reprise de ce spectacle qui avait tant séduit le public d'Angoulême en 2023 et qui continue sa route avec un succès incroyable. En s'intéressant dans *La Tendresse* à la « fabrique du masculin » et au concept de virilité, Julie Berès frappe fort et juste, avec un humour totalement décapant !

Comment se construire en tant qu'homme dans ce XXI^e siècle où les inégalités de genre sont dénoncées partout ? Pour répondre à cette question, Julie Berès est partie à la rencontre de jeunes hommes et porte sur scène des témoignages. Sous son titre (si beau !) se jouant des injonctions contradictoires faites aux hommes aujourd'hui, *La Tendresse* aborde la manière dont ils se situent dans notre société sur les attendus de la masculinité. Sans tabous et de manière parfois assez crue, les huit interprètes, issus d'origines et de milieux très différents (ils viennent du Congo, de Picardie, des Comores, du hip-hop ou de la danse classique...), parlent d'intime et de construction personnelle. Qu'est-ce qu'être « un mec bien » ? Un « bon père » ? Quels sont leurs modèles, leurs héritages ? Quels rapports entretiennent-ils avec l'argent, l'amour, la réussite, leur sexualité, leur fragilité ou l'avenir ? Mises en partage, ces interrogations agitent et invitent à la réflexion.

Récit choral, sensible et rempli d'un humour uppercut où la danse tient une place phare, *La Tendresse* est un spectacle qui fait du bien et propose une vision du monde où la réinvention des modèles et l'égalité ne seront plus des mots creux !

Conception et mise en scène Julie Berès / avec Bboy Junior (Junior Bosila), Natan Bouzy, Charmine Fariborzi, Alexandre Liberati, Tigran Mekhitarian, Djamil Mohamed, Romain Scheiner, Mohamed Seddiki / écriture et dramaturgie Kevin Keiss, Lisa Guez, Julie Berès, avec la collaboration d'Alice Zeniter / chorégraphie Jessica Noita / référents artistiques Alice Gozlan, Béatrice Chéramy / création lumière Kélig Le Bars assistée par Mathilde Domarle / création son et musique Colombine Jacquemont / assistant à la composition Martin Leterme / scénographie Gourey / création costumes Caroline Tavernier, Marjolaine Mansot / régie générale Quentin Maudet / régie générale tournée Loris Lalouette / régie son Haldan de Vulpillières / régie plateau création Dylan Plainchamp / régie plateau tournée Amina Rezig, Florian Martinet

— Julie Berès —



La Tendresse

— *Bérénice
Legrand* —

MUTE



—
MAI
Ven 22
20h30

—
Séance scolaire
Ven 22
14h

—
1h
Tarif B
Dès 11 ans
Grande salle



En coréalisation avec **WTF**

—
Soirée Dance
Dj set à l'issue du spectacle
(voir p. 118)

Danse + Dj set

DJ set ou spectacle de danse ? Les deux, assurément ! Cinq interprètes survoltés délaissent leurs platines pour nous livrer un show dansant, vibrant, euphorisant. *Let's go*, lâchez tout et laissez-vous envahir par la *vibe* de leurs corps !

Alors on danse ? Ça va pulser et s'enjailler avec cette pièce chorégraphique qui met les DJs à l'honneur ! À travers leur son, ces figures de la nuit et maîtres incontestés de la fête ont le pouvoir fascinant d'électrifier les foules. Pourtant, souvent réduits à de simples bustes derrière leurs tables de mixage, ils semblent bien statiques... Stop ! Et si on passait en mode « mute » pour inverser le cours des choses, les découvrir autrement ?

Avec la chorégraphe Bérénice Legrand, les DJs sont également de véritables performers qui transforment leurs machines en un terrain de jeux sans limites. Tout en jouant la musique en live, ils se laissent gagner par son groove et se mettent à sauter, à bondir, à danser... à « muter ». Transformés en bêtes de scène infusées au rock et à l'électro, ils s'emparent du plateau pour nous communiquer leur énergie. Une expérience immersive qui donne des fourmis dans les jambes, les bras, la tête, bref tout ce qu'il est possible de bouger et réveille irrésistiblement nos désirs de danse et notre joie collective !

Conception et chorégraphie **Bérénice Legrand** / interprétation et complicité à la chorégraphie **Laura Simonet**, **Marie Sinnaeve**, **Mathieu Calmelet**, **Lucie Collardeau**, **Nathan Bourdon** / création et direction musicale **Benjamin Collier** / regard complice à la dramaturgie **Chloé Simoneau** / création lumière **Alice Dussart** / régie lumière **Alice Dussart** ou **Claire Lorthioir** / régie son, plateau et générale **Antoine Mavel** / backliner digital **Xavier Leloux** / scénographie **Charlotte Arnaud** / costumes **Mélanie Loisy** / construction **Frédéric Fruchart** conversation-recherche autour du Djing **François Debruyne** / concepteur instruments de musique électronique **Xavier Garcia** / administration, production et coordination **Céline Luc** / communication et assistantat au développement **Justine Trichot**

—
MAI
Mar 26
Mcr 27
Jeu 28
 19h30

—
 2h
Tarifs :
 Plein : 30€
 Abonné : 25 €
 Réduit : 20€

—
Dès 10 ans
Lieu à venir

Une soirée digne d'un grand polar, l'humour anglais en plus. Au fil de ce dîner-spectacle participatif, et ponctué de quelques chansons, c'est vous qui allez enquêter pour découvrir l'assassin, forcément parmi nous...

Avec ce Cluedo géant, vous n'allez pas simplement assister à un spectacle, vous allez participer à une enquête tout en dînant... *Exciting, isn't it* ? Imaginez : vous êtes enfermés dans un centre thermal anglais. Un meurtre a eu lieu ici vingt ans auparavant. Aujourd'hui, le coupable se trouve dans l'assistance. À vous de le démasquer !

Entre l'apéritif et le dessert, les cinq interprètes de l'inventif et farceur Collectif OS'O s'amuse à nous dans cette enquête qui se joue au milieu du public, autour de grandes tables dressées pour l'occasion. Il y a du Conan Doyle ou du Agatha Christie dans cette comédie noire truffée d'humour, délicieusement british, tout comme le costume en tweed, la pipe et le kilt de nos enquêteurs. Même les Beatles feront une apparition en *guest*, car vous allez également chanter au cours de la soirée. Sachez que personne ne quittera la salle avant que l'enquête ne soit résolue. Combien de morts de l'entrée au dessert ? Et surtout, qui sera encore là pour le café ? Vous le saurez en assistant à ce *Dernier Banquet*. *Enjoy the show* et bon appétit !

De Lucie Boissonneau, Roxane Brumachon, Bess Davies, Mathieu Ehrhard, Baptiste Girard, Vincent Jouffroy, Tom Linton / avec Lucie Boissonneau, Roxane Brumachon, Mathieu Ehrhard, Baptiste Girard, Vincent Jouffroy / musique Vincent Jouffroy / production Fabienne Signat / diffusion - tournée Annabelle Couto — Missions Culture

— *Collectif OS'O* —

Le Dernier Banquet

« Si vos rêves
ne vous font pas peur,
c'est qu'ils ne sont
pas assez grands. »

Ellen Johnson Sirleaf

GRANDS

Les Samedis fantastiks



sfk — Quatre samedis dans la saison, rendez-vous au Théâtre pour un spectacle, des ateliers et un déjeuner en famille !
Une journée à partager en tribu avec des moments ensemble et des temps pour chacun ;-)

Renseignements et inscriptions pour les Samedis fantastiks :

Valérie Stošić 05 45 38 61 61/62 valerie.stosic@theatre-angouleme.org

Réservation repas : 05 45 38 61 54 ou charlyne.leymarie@theatre-angouleme.org

Tarif repas : adultes 16 € / moins de 10 ans 10 €



— Samedi 29 novembre : spécial petits (2-7 ans)

Autour d'*Immobile & Rebondi*

À 11h30, assistez au spectacle *Immobile & Rebondi* de Sylvère Lamotte et Betty Bone (voir p. 36)

À partir de midi, un délicieux repas vous est proposé au bar du Théâtre, une occasion aussi de partager des jeux en famille !

À 13h15, venez écouter la lecture d'albums de l'autrice et illustratrice Betty Bone, par Marion Conejero, artiste complice de la Scène nationale.

ou

À 13h15, participez à un atelier illustration animé par Betty Bone pour les petits et les grands !

Tarif atelier : 5€ par participant, réservé aux détenteurs de places pour *Immobile & Rebondi*.

— Samedi 6 & dimanche 7 décembre : un week-end fantastik spécial cirk (dès 8 ans)

Autour de *Thaumazein*

Samedi 6 décembre

Dès 15h30 : les animateurs du CSCS Rives de Charente proposeront des animations toupie et cirque, pour vous initier en famille au diabolo ou au jonglage, en fabriquant vos propres balles !

À 16h, rendez-vous au bar du Théâtre pour un super goûter et jouer en famille à des jeux en bois.

Et à 18h, venez vous émerveiller en assistant à *Thaumazein* (voir p. 42) de la compagnie HMG.

Dimanche 7 décembre

De 10h à 13h, prolongez l'expérience du spectacle avec un atelier acrobatique pour les 12-16 ans !

Lauren Bolze, chorégraphe et interprète de *Thaumazein*, propose aux adolescents de découvrir les techniques de la compagnie HMG avec l'atelier « Corps communicants ». Grâce à des jeux d'écoute collaboratifs, initiez-vous à des mouvements acrobatiques et ludiques, pour tous les niveaux !

Tarif : 16 € incluant une place pour *Thaumazein*

ET AUSSI !

Vendredi 5 décembre

Laissez-vous surprendre par les artistes du spectacle avec leur **impromptu proposé dans l'espace public !**

Le lieu et l'heure seront dévoilés quelques jours avant.

— Samedi 7 & samedi 14 mars : un festival La Tête dans les nuages 2 fois plus fantastik !

Des ateliers, des animations, des lectures BD, des goûters : le programme sera forcément fantastik pour prolonger le plaisir de la découverte des spectacles ! Notez les dates et retrouvez le programme détaillé de chaque samedi dans la brochure du festival (disponible dès janvier).

À chaque rendez-vous, le bar du Théâtre est ouvert toute la journée.

Au menu : repas, encas, goûters, friandises, et de quoi dessiner et jouer !

Pour tous ces rendez-vous,
renseignements et inscriptions
Valérie Stošić 05 45 38 61 61/62
ou valerie.stosic@theatre-angouleme.org

Les stages et ateliers

— Stage théâtre : « Changez de tête ! »

Avec Émilie Prévosteau, comédienne et metteuse en scène de la Cie du Double et artiste complice de la Scène nationale. Être actrice ou acteur, c'est être en capacité d'apparaître multiple, d'avoir plusieurs visages, de changer de tête ! La prochaine création de la compagnie du Double s'intitule *Garçon Coiffeur* et la transformation y tient une place de choix ! Émilie Prévosteau vous propose de travailler autour d'exercices de métamorphose, d'extraits de l'adaptation théâtrale du roman *Garçon Coiffeur* d'Amine Adjina, et de situations d'improvisations collectives.

— Samedi 15 & dimanche 16 novembre de 10h à 13h et de 14h à 17h

À partir de 16 ans — Tarif : 20€

— Stage de danse contemporaine

autour de *About Love and Death*

Avec Emmanuel Eggermont, danseur et chorégraphe

Avec un goût évident pour les arts plastiques et l'architecture, Emmanuel Eggermont développe une danse abstraite aux tonalités expressionnistes. Dans cet atelier, Emmanuel abordera les fondamentaux de sa danse. À l'image de *About Love and Death*, relecture personnelle de l'œuvre du chorégraphe Raimund Hoghe, les participants seront invités à créer leurs matières dansées et à envisager les possibilités de leur agencement.

— Samedi 10 janvier de 14h à 17h & dimanche 11 janvier de 10h à 13h

À partir de 14 ans (niveau intermédiaire et avancé) — Tarif : 25 € incluant une place pour *About Love and Death*

— Échauffement corporel

autour de *Annonciation...*

d'Angelin Preljocaj

Pour entrer physiquement dans l'univers chorégraphique d'Angelin Preljocaj, un échauffement collectif animé par un membre du Ballet Preljocaj est proposé aux spectateurs.

— Mercredi 25 février de 20h30 à 22h

Gratuit sur réservation - Ouvert à tous les détenteurs (danseurs ou non) d'une place pour *Annonciation...*

— Stage de masque autour de *Mut(h)os*

Avec Maud Bouchat, comédienne-metteuse en scène du spectacle

Dans *Mut(h)os*, le théâtre masqué est bien plus qu'une simple convention : c'est un langage qui permet aux comédiennes de créer une étrangeté et de donner vie à une multitude de personnages. À votre tour de vous glisser derrière le masque, aux côtés de Maud Bouchat, interprète et conceptrice du spectacle.

Samedi 28 février & dimanche 1^{er} mars de 10h à 13h et de 14h à 17h

Ouvert aux 13-18 ans — Tarif : 31 € incluant une place pour *Mut(h)os*

En aparté, le groupe de spectateurs passionnés !

— Ce groupe, c'est l'opportunité de sortir ensemble, de partager des émotions et de débattre entre passionnés de spectacle vivant !

Alors que l'aparté est traditionnellement la voix de l'acteur pour le public, *En aparté*, ce sera la voix du public à propos des artistes !

L'occasion de partager avis, réflexions, questions, coups de cœur et surtout de débattre collectivement.

3 rendez-vous autour de 3 spectacles vous attendent, enrichis de moments uniques et de petites surprises : visite privilégiée du Théâtre, visite des coulisses d'un spectacle, rencontre avec un artiste, démontage d'un décor... Préparez-vous à une immersion totale !

Et pour ceux qui auraient des difficultés à se déplacer, ce groupe pourrait être l'occasion de covoiturer.

— Comment ça marche ?

Pour participer, prenez un abonnement au Théâtre et, parmi vos spectacles, sélectionnez les représentations qui seront partagées par l'ensemble du groupe :

— *Une maison de poupée* — Mercredi 3 décembre (voir p. 38)

— *Contre-nature* — Jeudi 26 mars (voir p. 82)

— *Lieux communs* — Mardi 28 avril (voir p. 94)

À vous de choisir les autres spectacles de votre abonnement !

Après avoir déposé votre abonnement, inscrivez-vous au groupe *En aparté* auprès de Valérie Stošić au 05 45 38 61 / 62 valerie.stosic@theatre-angouleme.org. Le programme complet des rendez-vous vous sera transmis à l'inscription.

Les visites du théâtre

Toutes les visites sont gratuites.

Réservation obligatoire au 05 45 38 61 / 62
ou valerie.stosic@theatre-angouleme.org

— Les Journées européennes du patrimoine - 42^e édition

Cette année, le thème de la manifestation met en lumière le « **Patrimoine architectural** ». La Scène nationale vous ouvre à nouveau ses portes et vous offre une immersion dans son bâtiment historique grâce à trois visites d'1h30.

— Visite découverte dès 10 ans

Des salles de spectacle aux loges, des ateliers techniques aux dessous de scène, découvrez les coulisses et l'histoire de ce bâtiment.

— **Vendredi 19 septembre à 18h30**

— Visite en famille dès 6 ans

Une promenade ludique dans le Théâtre pour découvrir tous ses secrets.

— **Samedi 20 septembre à 11h**

— Visite « Le Théâtre d'Angoulême, un patrimoine d'hier et d'aujourd'hui » dès 13 ans

Depuis son inauguration en 1870, le Théâtre d'Angoulême est un haut lieu de la création artistique. Toujours innovant, le bâtiment et ses équipes œuvrent depuis plus d'un siècle au service du spectacle vivant. Cette visite mettra l'accent sur l'évolution des techniques théâtrales.

— **Samedi 20 septembre à 14h30**

— Visite surprise du Théâtre dès 13 ans

Une balade dans le Théâtre pas tout à fait comme les autres avec, au menu, quelques petites surprises concoctées par Marion Conejero, notre artiste complice !

— **Lundi 23 février à 18h30**

— Visite VIP (Very Important Public) !

Pour les groupes associatifs, les collègues, les voisins, les cousins, les amis... tout au long de l'année Formez un groupe d'au moins 10 personnes et bénéficiez d'une visite d'une heure rien que pour vous !

Gratuit sur réservation : 05 45 38 61 61/62
ou valerie.stosic@theatre-angouleme.org

— Et tout au long de l'année Soirée VIP !

Pour les groupes, associations, entreprises, comités d'entreprise, etc.

Un parcours comprenant une **visite du Théâtre** et un spectacle, avec la possibilité d'ajouter **un apéritif et/ou un dîner au bar du Théâtre**.

Choisissez un spectacle dans la programmation et contactez-nous, ou laissez-vous guider et nous vous concocterons une soirée riche en émotions et découvertes !

Renseignements et réservations :

Aurélié Zadra au 05 45 38 61 52
ou aurelie.zadra@theatre-angouleme.org

Le Club programmation pour les 15-20 ans



— Tu voudrais participer à un jury de programmation et choisir un spectacle qui sera joué au Théâtre d'Angoulême ?

Tu as entre 15 et 20 ans, tu aimes le spectacle vivant, tu veux découvrir tous les secrets du théâtre et les coulisses de la création d'un spectacle, t'impliquer dans la programmation de la Scène nationale, bref, tu es curieux et tu as soif de découvertes ?

Si oui, ce club est fait pour toi !

Accompagné d'**Émilie Prévosteau**, marraine du Club programmation, prépare-toi à vivre une aventure incroyable de décembre à mai.

Le point culminant ? Tu rejoindras un jury avec des jeunes spectateurs d'un autre théâtre (le NEST-Centre dramatique national de Thionville) et, tous ensemble, **vous sélectionnerez un spectacle qui sera programmé en 2027 dans le festival La Tête dans les nuages !**

— Tarif : 45€ pour le parcours

4 spectacles au programme : *Mut(h)os*, *Nostalgie du réconfort*, *Contre-nature*, *La Tendresse*

Et des expériences passionnantes :

- Participer à un **stage de théâtre**
 - Profiter d'une **visite personnalisée du Théâtre**
 - Rencontrer des **artistes** et échanger avec eux
 - Participer à des **discussions enflammées** et partager des repas avec l'équipe du Théâtre
- Pensez au Pass Culture !

Renseignements et inscriptions :

Valérie Stošić - 05 45 38 61 61 / 62
valerie.stosic@theatre-angouleme.org

Les afterworks

— Entre 18h et 20h, profitez d'une lecture, d'un rendez-vous littéraire, d'une rencontre, d'un débat, ou d'un atelier dessin au Théâtre !

Rendez-vous gratuits sur réservation :
05 45 38 61 61/62
ou valerie.stosic@theatre-angouleme.org

— Les rendez-vous avec la librairie Lilosimages

Nous poursuivons notre complicité avec les libraires de Lilosimages lors de trois rendez-vous découverte pour les amoureux de textes et récits hors des sentiers battus.

Rencontre-dédicace avec Laura Ulonati

Venez rencontrer **Laura Ulonati** pour découvrir son nouveau roman qui sortira en août chez Actes Sud : *J'étais roi à Jérusalem*. Née en Italie, Laura Ulonati est aujourd'hui enseignante en Charente. Elle est l'auteur de quatre romans : *Une histoire italienne* (prix Henri de Régnier de l'Académie française en 2020), *Dans tout le bleu* (2021), *Double V* (2023) et *Herbarium* (2025), premier texte pour la jeunesse.

— **Mardi 16 septembre à 19h** au bar du Théâtre

La rentrée de Lilosimages

La librairie Lilosimages fait sa rentrée littéraire et partage avec nous sa sélection d'ouvrages incontournables pour bien débiter la saison !

— **Mercredi 8 octobre à 18h30** au bar du Théâtre



Lilojury

Participez au **jury de lectrices de Lilosimages**, et découvrez cinq titres choisis parmi plus de 500 références de la rentrée littéraire 2025 pour s'aventurer sur des chemins alternatifs. Des voix contemporaines francophones et étrangères, des récits intimes, politiques, d'aventure, d'imaginaire... Émerveillement, effroi, douceur garantis !

— **Vendredi 5 décembre à 19h** au bar du Théâtre

Et tout au long de la saison, retrouvez vos Lilolibraires pour une sélection de livres lors de certains spectacles, des rendez-vous Apéro polar et pendant les samedis fantastiks !



— « On tient la p(au)se ! » Venez dessiner au Théâtre !

Trois mercredis dans la saison, le **Collectif Animation 16**, constitué de professionnels et d'étudiants en animation de la ville d'Angoulême, donne rendez-vous aux dessinateurs passionnés pour une séance de modèle vivant habillé.

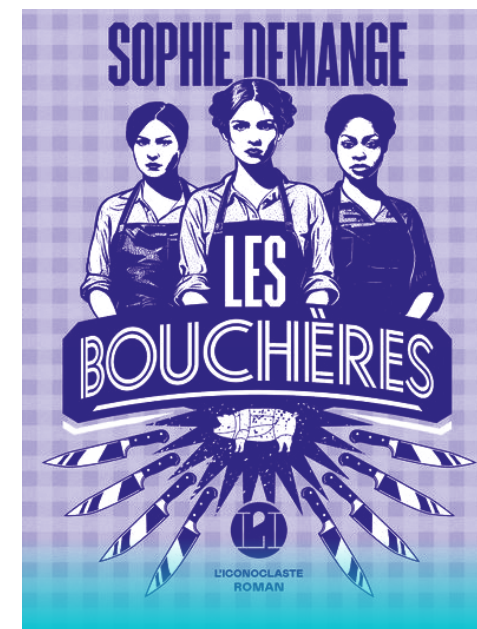
Autour de spectacles de la programmation, un thème est donné. Installez-vous confortablement au bar du Théâtre, prenez un verre, observez les poses et... croquez !

— **Mercredi 21 janvier**
autour de *Euphrate* (voir p. 60)
— **Mercredi 4 février**
autour de *Mut(h)os* (voir p. 64)
— **Mercredi 18 mars**
autour de *Sous les paupières* (voir p. 78)
De 19h à 21h au bar du Théâtre

— Visite des coulisses d'un spectacle

Préparez-vous à une plongée fascinante dans les coulisses d'*Une maison de poupée* ! Observez les décors de près et percez les secrets de fabrication des marionnettes à taille humaine aux côtés du régisseur de la compagnie.

— **Mercredi 3 décembre à 18h (30 min)**
Gratuit sur réservation - Ouvert aux détenteurs d'une place pour *Une maison de poupée* (voir p. 38)



— Apéro polar Lecture théâtralisée de *Les Bouchères* de Sophie Demange en 3 rendez-vous

Adaptation et direction de **Gaëlle Hausermann**, autrice metteuse en scène et comédienne

Avec **Marion Conejero**, **Gaëlle Hausermann**, artistes complices de la scène nationale, et un.e musicien.ne Les Apéros polar sont de retour !

Toujours en compagnie de **Marion Conejero** et de **Gaëlle Hausermann**, l'occasion de se réchauffer autour de l'explosif, drôle et palpitant premier roman de Sophie Demange, *Les Bouchères*.

Rendez-vous cette fois dans un quartier bourgeois de Rouen, dont la boucherie à la devanture rose est immanquable. Derrière les couteaux aiguisés et les côtes de bœuf bien fraîches se tiennent trois femmes aux ongles pailletés et aux avant-bras musclés : trois amies, trois histoires. Disparitions inexplicables, résistance, sororité et résilience, voilà de quoi remplir nos frigos et nos esprits vidés par le réveillon et les joyeuseries de Noël !

Rendez-vous gratuits sur réservation :

— **Judi 18 décembre à 18h30** à l'Odéon
— **Vendredi 9 janvier à 18h30** au bar du Théâtre
— **Judi 22 janvier à 18h30** à l'Odéon

La librairie Lilosimages vous proposera une sélection de polars féministes les 9 et 22 janvier.

Les afterworks Rencontres & débats

— En écho à certains spectacles, nous avons décidé de mettre en place des rencontres et débats avec les artistes, mais aussi avec des chercheurs, des soignants..., pour ouvrir un espace de réflexion et d'échanges.

« L'éthique du soin : entre principes et réalités »

En lien avec le spectacle *Urgences*

de **Gaëlle Hausermann** (voir p. 24)

À l'heure où les évolutions technologiques, les contraintes économiques et les attentes sociétales redéfinissent les contours de la pratique soignante, la question de l'éthique du soin s'impose. Soignants, patients, familles et institutions sont quotidiennement confrontés à des dilemmes, où le respect de la dignité, la justice, l'autonomie et la bienfaisance doivent être mis en balance.

Cette rencontre, entre le public, des acteurs du soin (urgentistes, médecins, responsables d'hôpitaux...) et l'autrice-metteuse en scène Gaëlle Hausermann, vise à ouvrir un espace de réflexion autour des grands enjeux éthiques qui traversent le monde du soin aujourd'hui.

— **Jeudi 6 novembre de 18h30 à 20h**



— Et aussi !

Nous envisageons également une rencontre autour de : **Gathering**, de l'artiste américano-palestinienne Samar Haddad King.

— **Le 18 novembre à 18h30**

D'autres familles que la mienne, de l'autrice et metteuse en scène Estelle Savasta.

— **Le jeudi 8 janvier à 18h30** en présence de **Estelle Savasta** et d'autres intervenants.

Le contenu détaillé, les intervenants et partenaires de ces rencontres, seront précisés ultérieurement.

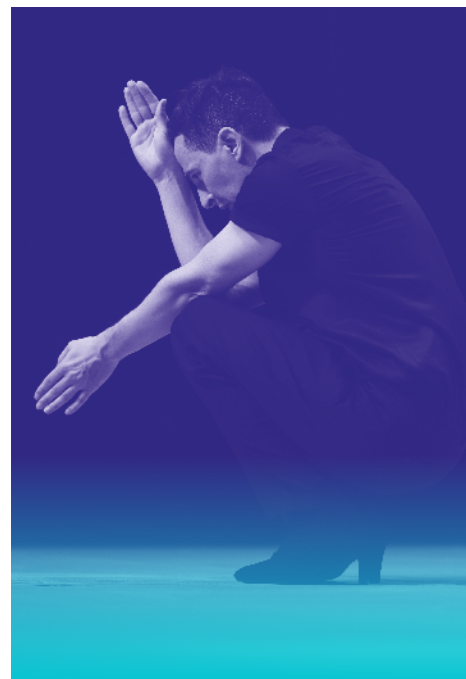
— Rencontre avec Lucile Lacaze De book à oreilles

Lucile Lacaze, metteuse en scène de *La Folle Journée* ou *le Mariage de Figaro* (voir p. 28), nous invite dans son **jardin secret littéraire**.

Parce qu'on en apprend beaucoup sur les gens en regardant leur bibliothèque, l'artiste nous parlera de ses auteurs de prédilection, de ses personnages préférés et évoquera aussi son livre le plus insolite ou le plus inavouable !

Avec la complicité de la **librairie Lilosimages**

— **Vendredi 14 novembre à 18h30**



— Rencontre avec Emmanuel Eggermont autour de l'œuvre de Raimund Hogue

En lien avec *About Love and Death*

Emmanuel Eggermont, danseur et chorégraphe du spectacle, vous propose, avec cette rencontre-conférence, d'entrer dans son univers artistique.

L'occasion de découvrir celui qui fut son mentor et avec lequel il a travaillé pendant quinze ans, le chorégraphe **Raimund Hogue**, également compagnon artistique de Pina Bausch.

En s'appuyant sur des images d'archives (reportage, extraits de pièces), Emmanuel Eggermont donnera des clés de lecture afin de rendre accessible la démarche artistique de Raimund Hogue, notamment à ceux qui le découvrent pour la première fois.

Gratuit sur réservation

— **Lundi 12 janvier à 18h30 à l'Odéon**

— Bords plateau

À l'issue de certaines représentations, nous vous proposons de **rencontrer les équipes artistiques**. Que ce soit dans la **salle de représentation** ou **autour d'un verre au bar du Théâtre**, venez poser toutes vos questions et partager vos émotions directement avec celles et ceux qui font le spectacle.

Les rendez-vous seront indiqués dans les programmes de salle.

Les projets avec les publics scolaires

— Bulles de culture

Initié en 2012 par la **Ville d'Angoulême**, ce dispositif permet à tous les écoliers angoumoisins d'assister à un spectacle. Cette saison, la Scène nationale accueillera **toutes les classes de CM2** sur une représentation de **La Lampe — d'après Aladdin**, du collectif Ubique, le mardi 21 avril à 14h.

— Collège au spectacle

À l'initiative du **Cconseil départemental de la Charente**, tous les élèves de 6^e assistent à une représentation du spectacle **HI-FU-MI** du chorégraphe Anthony Egéa, et accueillent dans leur classe un danseur de la Cie Révolution pour une médiation.
— Du 11 au 13 mai 2026

— Parcours d'éducation artistique et culturelle

Dans le cadre de ce **dispositif piloté par GrandAngoulême** et soutenu par le ministère de l'Éducation nationale, la Scène nationale accompagne cette année **deux projets**.

« Le poisson qui vivait dans les arbres »

Ce projet est imaginé autour du spectacle **Le poisson qui vivait dans les arbres** du chorégraphe **Sylvain Riéjou**, créé en collaboration avec le comédien, auteur et illustrateur jeunesse **Hervé Walbecq**. De janvier à avril 2026, trois classes de CP et CE1 de GrandAngoulême s'initieront à la **danse contemporaine** avec la danseuse-chorégraphe **Éloïse Deschemin**, assisteront au spectacle et exploreront l'**univers graphique d'Hervé Walbecq** à travers des lectures d'albums et une rencontre avec lui.
En partenariat avec l'Alpha, médiathèque de GrandAngoulême

« Conter, chanter, raconter »

Inspiré par l'exposition du **collectif marocain Tizintizwa** qui se tiendra en 2026 au **Frac Poitou-Charentes**, ce projet donnera vie aux récits par la musique. **Trois classes ou groupes travailleront avec la musicienne Big Tiff** et le comédien **Adil Mekki** pour produire un mélange de slam, de rap et de poésie. Cette création sera présentée au **festival Musiques Métisses** en juin 2026.
En partenariat avec le Frac Poitou-Charentes et l'association Musiques Métisses



— L'enseignement artistique

Classe à horaires aménagés théâtre

Le Théâtre d'Angoulême est partenaire des classes à horaires aménagés théâtre du **collège Jules Michelet d'Angoulême**. Il soutient l'apprentissage théâtral des élèves en proposant des interventions pédagogiques et en mettant à disposition des espaces de travail. La Scène nationale propose également cette saison un **atelier de jeu masqué**, animé par **Maud Bouchat** (comédienne et metteuse en scène du spectacle **Mut(h)os**), pour accompagner les élèves dans leur pratique.

Enseignement de spécialité théâtre au lycée

La Scène nationale est missionnée par la **DRAC Nouvelle-Aquitaine** pour accompagner l'**enseignement de spécialité théâtre du lycée de l'image et du son d'Angoulême**. Tout au long de la saison, les élèves découvrent de nombreux spectacles et bénéficient d'un tarif adapté. Des rencontres, des interventions artistiques, des stages de pratique théâtrale leur sont également proposés, animés par des artistes soutenus par le Théâtre ou programmés dans la saison.

— Et tout au long de la saison

Des **médiations et animations** sont proposées par l'équipe des relations avec les publics dans les classes, de la petite section à l'enseignement supérieur (voir détails sur le site www.theatre-angouleme.org).

Projets avec des adultes

— « Les mots qui nous manquent »

Les mots qui nous manquent, c'est un projet proposé à l'attention des adultes du **groupe d'apprenants français langue étrangère**, du **CSCS-MJC Mosaïque** et habitants nouvellement arrivés dans le quartier de la Grande Garenne à Angoulême.

Accompagné par la metteuse en Scène et autrice **Gaëlle Hausermann**, artiste complice de la scène nationale, ce projet se déroulera tout au long de la saison 2025-2026 et consistera en un atelier d'écriture, des lectures à haute voix, des rencontres avec des artistes et un parcours de spectacles.

Avec le soutien de GrandAngoulême dans le cadre des projets « Un territoire de culture et de cohésion sociale ».

— « Voyage extraordinaire »

Le Théâtre d'Angoulême, en partenariat avec **trois résidences de l'ADAPEI Charente**, propose à des adultes en situation de handicap de participer à des **ateliers d'écriture et de jeu théâtral**. Encadrés par **Gaëlle Hausermann**, artiste complice, et un comédien, ils créeront un spectacle qui sera présenté à la Scène nationale pour explorer avec sensibilité la question du handicap et la capacité à le dépasser.

En partenariat avec la commission culture de l'ADAPEI Charente

— Ateliers d'écriture et de théâtre avec France Travail

Dans le cadre d'un projet innovant, **Gaëlle Hausermann**, autrice, metteuse en scène, et artiste complice de la scène nationale, proposera des **ateliers d'écriture et de pratique théâtrale aux demandeurs d'emploi de France Travail**.

Conscients qu'un entretien d'embauche est aussi une rencontre humaine, ces ateliers utiliseront le théâtre pour redonner à chacun confiance en ses capacités. **Gaëlle Hausermann** sera épaulée par un professionnel spécialisé dans la valorisation des capacités et l'assertivité professionnelles. Les ateliers se clôtureront par une restitution artistique et un **job dating** auxquels assisteront recruteurs et demandeurs d'emploi.

Un projet de l'agence France Travail La Couronne, en partenariat avec le Théâtre d'Angoulême

Les expositions

Expositions dans les caves du Théâtre, en accès libre aux horaires d'ouverture du Théâtre mardi, jeudi, vendredi de 13h à 18h, mercredi de 10h à 12h et de 13h à 18h, lundi, samedi, uniquement lorsqu'il y a une représentation, de 14h à 18h

Plisser le monde Œuvres et installation Sarah Saint-Pol

Ancienne musicienne d'orchestre, Sarah Saint-Pol a découvert le plissage en 2017 et a rapidement trouvé dans ce savoir-faire en voie de disparition un nouveau champ d'expression. Depuis son arrivée à Angoulême, et plus particulièrement avec la création de son laboratoire de plis ÉKÔ — du japonais « écho sonore » — elle œuvre à la sauvegarde de ce métier d'art. Sarah Saint-Pol questionne les usages du plissage et renouvelle ses médiums pour façonner des objets intrigants, mêlant art et design. Travaillant le feutre, la céramique, le métal et les textiles traditionnels, elle crée à toutes les échelles, de la délicatesse d'un bijou à l'extravagance d'une installation.

Du 7 octobre au 14 novembre



Carsten Höller, *Komm Kleines, Kriegst was Feines*
© Adagp, Paris 2024

La Tête à l'envers Une carte blanche à Marc Lacourt par le FRAC Fonds Régional d'Art Contemporain Poitou-Charente

« Souvent, face à une œuvre d'art, je m'assois. Je m'arrête. Ma tête tourne, doucement, comme si elle cherchait quelque chose de l'éternité. Puis un éclat, une ligne, une couleur s'impose. Elle me tire hors de moi. Et je tombe dans l'œuvre. Je ne cherche pas à savoir ce qu'elle veut dire. Ce serait lui ôter sa liberté, et la mienne. Au lieu de cela, j' imagine. J'invente, je bricole des pourquoi ce trait, pourquoi cette matière, ce vide, cette tension ? Ce moment est rare. Il me bouleverse. Il me fait rire, parfois. Mais surtout, il me rappelle que je suis libre. Libre de perdre pied. Libre de recréer. L'art est un tremblement qui nous fabrique depuis les débuts. Les œuvres présentées sont multiples, inclassables. Elles sont légères ou graves, ironiques et politiques. Mais toutes ont ceci en commun : elles partent du quotidien. Alors je vous propose un acte de résistance douce, je vous propose de faire une pause. De fermer les yeux. De mettre la tête à l'envers. De mettre les pieds au plafond, et d'entrer dans les œuvres avec tout votre corps. Ah oui ! Et surtout, n'hésitez pas à danser au milieu. »

Marc Lacourt

Artiste complice de la Scène nationale d'Angoulême

Du 25 novembre 2025 au 21 janvier 2026

Carte blanche à l'École d'art de GrandAngoulême

À l'occasion du festival **La Tête dans les nuages**, les ateliers jeune public de l'École d'art de GrandAngoulême prennent leurs quartiers dans les caves du Théâtre et peut-être ailleurs... L'occasion, comme pour chaque édition, d'une ouverture vers l'expérimentation, d'une invitation à la transversalité des lieux, des savoirs, des disciplines, et d'une recherche de liens entre l'art et le quotidien.

Du 12 au 18 mars

Petits secrets Dessins, illustrations Madeleine Pereira

Madeleine Pereira évolue dans le milieu de la bande dessinée, avec un premier album paru en 2024, *Borboleta*, qui parle d'émigration portugaise en France sous la dictature de Salazar. Mélangeant histoires de familles, « grande histoire » et recherche de ses racines, elle tisse le parcours de plusieurs Portugais ayant fui un pays bien trop longtemps fasciste. Depuis 2008, Madeleine Pereira écrit dans ses journaux intimes et y raconte notamment ses histoires d'amour : elle possède ainsi plusieurs centaines de pages pleines de rebondissements et de petits secrets... Madeleine aime aussi explorer la céramique, la gravure, la peinture et ses journaux intimes sont peu à peu devenus ses carnets de croquis où les souvenirs se transforment en dessins. Cette exposition proposera diverses pièces visuelles intimement liées à l'artiste.

Du 26 mars au 22 mai



Et aussi Fichtre Diantre

Boutique d'images et agence d'artistes angoumoisins
Venez découvrir, au bar du Théâtre, des dessins et illustrations d'artistes locaux proposés par Fichtre Diantre tout au long de la saison.

Un théâtre accessible à tous

— Spectateurs à mobilité réduite

Nous vous invitons à nous signaler votre handicap au moment de la réservation afin de vous accueillir dans les meilleures conditions.

L'accès au Théâtre se fait au 1 bis rue Carnot.

Pour un accueil personnalisé, contactez le service réservations au 05 45 38 61 61/62.

— Spectateurs déficients visuels

La saison 2025-2026 est à retrouver en piste audio sur le site Internet du Théâtre

(www.theatre-angouleme.org/accessibilite/).

Tout au long de la saison, le programme de salle en gros caractères est disponible à l'accueil.

Spectacle adapté

Lors de la réservation, nous vous remercions de préciser le nombre de casques d'audiodescription souhaité, ainsi que la présence éventuelle d'un chien-guide.

— Vendredi 14 novembre à 20h30 **AD)))**

Théâtre

La Folle Journée ou le Mariage de Figaro Lucile Lacaze — d'après Beaumarchais (voir p. 28)

Une visite du plateau vous sera proposée avant la représentation pour appréhender le dispositif scénographique en présence de la metteuse scène.

Spectacle naturellement accessible

— Mercredi 25 février à 19h

Théâtre radiophonique

Nouvelles du Cosmos – Émilie Le Borgne — D'après Ray Bradbury (voir p. 68)

Une visite du plateau vous sera proposée avant la représentation pour appréhender le dispositif scénographique en présence de la metteuse scène.

Pour tous ces rendez-vous, informations et réservations auprès de Sandra Calvente

au 05 45 38 61 67 ou par mail sandra.calvente@theatre-angouleme.org

Retrouvez tous les spectacles accessibles aux personnes sourdes, malentendantes, aveugles et malvoyantes en Région Nouvelle-Aquitaine sur le site Dans Tous Les Sens www.dtls2.org

— Spectateurs malentendants

Pour les spectateurs malentendants, des casques d'amplification sonore et des boucles magnétiques individuelles sonore sont disponibles au Théâtre et sont à retirer gratuitement à l'accueil avant le début des spectacles.

Spectacle recommandé

— Mardi 28 et mercredi 29 avril à 19h

Théâtre

Sans faire de bruit — Louve Reiniche-Larroche, Tal Reuveny (voir p. 92)

Nous conseillons fortement ce spectacle où l'élément déclencheur est la surdité soudaine de la mère de la comédienne.

— Spectateurs sourds

Spectacle adapté

— Mercredi 7 janvier à 19h30

Théâtre

D'autres familles que la mienne

Estelle Savasta (voir p. 54)

Représentation en langue des signes française en partenariat avec Accès Culture, par un comédien LSF.

Spectacles visuels naturellement accessibles

— Jeudi 16 et vendredi 17 octobre à 20h30

Cirque

Esquive — Gaëtan Levêque (voir p. 22)

— Mardi 2, mercredi 3 décembre à 20h30

Théâtre + Marionnettes

Une maison de poupée — Yngvild Aspeli — d'après Henrik Ibsen (voir p. 38)

Représentations surtitrées en français

— Samedi 6 décembre à 18h

Cirque chorégraphique

Thaumazein — Cie H.M.G (voir p. 42)

— Jeudi 26 et vendredi 27 mars à 20h30

Danse + Cirque

Contre-nature — Rachid Ouramdane (voir p. 82)

Le bar

— Le bar vous accueille 1h30 avant toutes les représentations en Grande salle et dès 18h pour les représentations au Studio Bagouet.

Une restauration légère, gourmande et saisonnière, cuisinée à partir de produits frais et locaux vous est proposée.

Vous souhaitez dîner au Théâtre ?

Il est conseillé de réserver !

Pour toute réservation et demande d'informations, appelez le 05 45 38 61 54 ou écrivez à charlyne.leymarie@theatre-angouleme.org

Les soirées du Bar

Profitez tout au long de l'année de rendez-vous joyeux et thématiques au Bar après certaines représentations

— Versailles en folie !

— Vendredi 21 novembre après le spectacle **1664** (voir p. 32)

À l'issue du spectacle d'Hortense Belhôte, retrouvez **Lally**

Cooler pour une soirée tout en dorures, surprises et paillettes !

— Karaoke³

— Jeudi 19 mars après le spectacle **Sosie²** (voir p. 80)

Ne ratez pas notre rendez-vous karaoké annuel !

Après le spectacle, rejoignez-nous au bar et devenez le sosie de votre célébrité préférée pour interpréter avec passion et fierté la meilleure chanson de la soirée !

— Soirée Dance

— Vendredi 22 mai après le spectacle **MuTE** (voir p. 100)

Pour fêter notre saison en beauté, rejoignez-nous sur la piste de danse et laissez-vous envahir par l'énergie de la *dance* avec un DJ set de Benjamin Collier.



Les complicités artistiques

Avec l'Alpha médiathèque de GrandAngoulême

Nous sommes ravis de croiser nos propositions artistiques et d'inventer des prolongements pertinents avec la médiathèque l'Alpha.

L'Alpha Croc la culture au Théâtre !

L'Alpha vient au Théâtre et vous propose un Croc'la culture spécial lectures d'extraits de coups de cœur
Mercredi 12 novembre à 12h30

Les focus de l'Alpha

Les bibliothécaires de l'Alpha réaliseront une sélection de documents (livres, CD, DVD) en lien avec certains spectacles de la saison qui seront mis en avant à la médiathèque 15 jours avant le spectacle et proposés dans le hall du Théâtre lors de certaines représentations.

Cette année, 3 spectacles au cours desquels l'Alpha sera présente au Théâtre :

- Et le cœur fume encore — Mer 17 décembre (voir p. 52)
- La Lampe — d'après Aladdin — Mer 22 avril (voir p. 90)
- La Tendresse — Mer 19 mai (voir p. 98)

Avec le Cinéma de la Cité

Nous vous proposons de découvrir une sélection de films pour prolonger le plaisir et la découverte autour de trois spectacles ou propositions de la saison (programme définitif à la rentrée).

Abonnez-vous à notre newsletter et suivez-nous sur les réseaux sociaux pour en découvrir la programmation détaillée !

Et aussi !

D'autres collaborations et partenariats existent avec plusieurs festivals et structures culturelles de proximité :

- La Nef, scène de musiques actuelles de GrandAngoulême
- Le Festival Piano en Valois
- L'École d'art de GrandAngoulême
- Le FRAC Poitou-Charentes

Sans oublier nos librairies complices angoumoises : Lilosimages & Cosmopolite



Avec deux théâtres voisins

Nous vous invitons à aller découvrir un spectacle dans deux théâtres voisins, dont les programmations sont à la fois proches et complémentaires de celle de la Scène nationale d'Angoulême.

L'AVANT-SCÈNE COGNAC

L'Avant-Scène, Théâtre de Cognac

Pour la première fois, nous vous proposons d'aller à L'Avant-Scène, chez nos collègues de Cognac (<https://avantscene.com>) pour un spectacle d'humour incisif : Waly Dia, *Une heure à tuer* (voir p. 20).
Mardi 14 octobre à 20h30
Tarifs : 25 € (réduit) - 31 € (abonnés) - 39 € (plein tarif)
Pensez au covoiturage !

Et sachez que les spectateurs de L'Avant-Scène pourront venir à Angoulême voir le spectacle d'Angelin Preljocaj, *Annonciation - Un trait d'union - Larmes blanches*.

Gallia Théâtre Cinéma Saintes

Le Gallia, Théâtre de Saintes

Pour la seconde fois, nous vous invitons à aller au Gallia Théâtre de Saintes (www.galliasaintes.com) pour découvrir la version surprenante et irrésistible de *Phèdre !*, par le metteur en scène François Grémaud.
Lundi 15 décembre à 20h (voir p. 48)
Tarifs : 16 € (abonnés et réduit) - 27 € (plein tarif)
Et si la mobilité est un souci pour vous, nous organisons une navette (5 €/personne) au départ du Théâtre.
En retour, les spectateurs du Gallia théâtre découvriront *Contre-nature* de Rachid Ouramdane.

Les réseaux et agences artistiques

Ils favorisent et accompagnent la création et la diffusion des spectacles et les logiques partenariales.

Zéphyr (Plateforme jeunesse en Nouvelle-Aquitaine)

Impulsée par la DRAC Nouvelle-Aquitaine, et fruit de réflexions et de concertations menées par des acteur.ice.s du territoire, l'association Zéphyr, créée en 2023, a pour objectif d'animer un réseau jeunesse en Nouvelle-Aquitaine. Cette association s'est donné pour première mission de déployer un fonds de production coopératif, en apportant un soutien financier à des projets de spectacles régionaux ou nationaux, à destination de la jeunesse, repérés pour leur prise de risque artistique. L'association est animée et coordonnée par la Scène nationale d'Angoulême, et rassemble 17 théâtres en Région.



Scènes d'enfance - ASSITEJ France

Scènes d'enfance - ASSITEJ France promeut la création pour l'enfance et la jeunesse. Elle accompagne les dynamiques coopératives en France comme à l'étranger et contribue à la définition de politiques culturelles en faveur de l'enfance et de la jeunesse, en dialogue avec les collectivités publiques.



L'OARA (Office Artistique de la Région Nouvelle-Aquitaine)

L'Office Artistique de la région Nouvelle-Aquitaine est une agence de développement et de coopération territoriale qui favorise la production, la création et la diffusion de spectacle vivant d'artistes néo-aquitains dans et hors région. Elle crée également les conditions de la coopération entre les acteurs culturels.



L'Onda (Office national de diffusion artistique)

Financé par le ministère de la Culture, il encourage la diffusion d'œuvres de spectacle vivant dans tous les champs artistiques qui s'inscrivent dans une démarche de création contemporaine exigeante au niveau national et international. Il accompagne et encourage également la diffusion de spectacles inscrits dans une démarche de mutualisation territoriale.



Le Théâtre d'Angoulême, Scène nationale, est subventionné par la Ville d'Angoulême, le ministère de la Culture - Direction régionale des affaires culturelles Nouvelle-Aquitaine, le conseil départemental de la Charente, GrandAngoulême et le conseil régional Nouvelle-Aquitaine.



Partenaires culturels :



L'accueil et la billetterie

— Horaires et coordonnées de l'accueil

Le Théâtre d'Angoulême, Scène nationale est situé
avenue des Maréchaux à Angoulême.

— Horaires d'ouverture habituels

mardi, jeudi, vendredi de 13h à 18h
mercredi de 10h à 12h et de 13h à 18h
lundi, samedi, uniquement lorsqu'il y a une
représentation, de 14h à 18h
**Et aussi : 1h avant le début de toutes les
représentations**

— Horaires pendant les vacances scolaires et le mois de juin

du mardi au vendredi de 14h à 18h
À noter : le Théâtre est fermé pendant les
vacances de Noël et une semaine pendant les
vacances de Pâques.

— **Téléphone :** 05 45 38 61 61

— **Site Internet :** www.theatre-angouleme.org

— **e-mail :** infos@theatre-angouleme.org

— **Adresse pour toute correspondance**
Théâtre d'Angoulême, Scène nationale
service accueil — BP 40287 — 16007
Angoulême Cedex

— Horaires et coordonnées de l'administration

L'administration est ouverte du lundi au vendredi
de 9h à 12h et de 14h à 18h.

Vous pouvez nous joindre au 05 45 38 61 61 / 62.



— Atelier éphémère

Sortez tranquilles, on s'occupe de votre (vos) enfant(s)!
**Pendant que vous profitez du spectacle, l'équipe des
relations avec les publics propose des activités aux
enfants de 6 à 12 ans.**

Ces petits ateliers (fabrication de marionnettes
d'ombres, atelier costume de scène, maquette de
théâtre...) seront en lien avec le thème du spectacle
auquel vous assisterez, pour que les enfants aussi aient
plein de choses à raconter !

— **Vendredi 14 novembre *La Folle Journée*** (voir p. 28)

Présentation de la maquette du Théâtre

— **Mercredi 19 novembre *1664*** (voir p. 32)

Atelier Versailles

— **Vendredi 6 février *GoGo Penguin*** (voir p. 66)

Atelier percussions

— **Vendredi 27 mars *Contre-nature*** (voir p. 82)

Danse et jeux corporels

— **Mercredi 22 avril *Niagara 3000*** (voir p. 88)

Atelier écologie

Tarif : 6€ par enfant

Réservations par téléphone au 05 45 38 61 / 62

ou v.stosic@theatre-angouleme.org

ou plus tard 8 jours avant la date de la représentation.

Guide pratique de la billetterie

— Prenez vos places !

Vous pouvez prendre vos places à l'unité
ou votre abonnement :

— **en ligne** sur www.theatre-angouleme.org

— **à l'accueil** du Théâtre auprès de la billetterie pour les
places à l'unité et pendant la campagne d'abonnement
en déposant votre formulaire d'abonnement sous
enveloppe, mais sans le règlement, dans l'urne prévue
à cet effet à partir du 26 août

— **par courrier à**

Théâtre d'Angoulême, Scène nationale
BP 40287 — 16007 Angoulême Cedex

— **par e-mail** à infos@theatre-angouleme.org

— **par téléphone** au 05 45 38 61 61/62

Votre réservation pour les abonnements est traitée
rapidement par notre service billetterie ; elle vous est
confirmée par mail avec les indications et procédure à
suivre.

Les réservations des billets pris à l'unité sont confirmées
72h après la réception de votre règlement.

— Agenda de début de saison

Mardi 26 août à 13h

Ouverture de l'accueil

Lundi 8 septembre

Premier tirage au sort des bulletins d'abonnement

Ouverture des ventes hors abonnement

Ouverture des ventes par Internet

Horaires exceptionnels pendant la campagne

d'abonnement, du 8 au 20 septembre :

Du lundi au vendredi de 10h à 12h et de 13h à 18h.

Les samedis, jusqu'au 18 octobre, de 14h à 18h.

— Pensez-y !!!

Devenez notre interlocuteur privilégié.

Constituez autour de vous un **groupe de 8 personnes
minimum** : diffusez l'information, collectez les
demandes d'abonnement et réservations de places.

Bénéficiez du tarif Abonné réduit relai (voir p. 126)
pour tous les spectacles de la saison.

Vérifiez les horaires et lieux des spectacles.

Pensez à toujours vérifier l'horaire et le lieu des
spectacles sur vos billets. Ils peuvent varier d'une séance
à l'autre.

Les spectacles commencent à l'heure !

Les retardataires ne pourront pas prétendre à leurs
places numérotées. Tous les fauteuils non occupés
au plus tard cinq minutes avant le début des
représentations ne seront plus garantis et seront gérés
par le personnel de salle.

Téléphones et photos

Pour le confort de tous, votre téléphone doit
impérativement être éteint pendant la représentation.

Les photos avec ou sans flash, les enregistrements audio
et vidéo sont strictement interdits.

Vous n'avez pas pu obtenir de place sur un spectacle ?

**Le 1^{er} mardi de chaque mois, des places sont
disponibles et accessibles pour les spectacles
du mois en cours.**

Lorsqu'un spectacle est annoncé complet, nous vous
invitons également à vous inscrire sur une **liste d'attente
car des places se libèrent toute l'année.**

Et vous pouvez bien sûr **tenter votre chance à la
dernière minute** : il est très rare que nous ne puissions
pas vous satisfaire !

Les abonnements

À chacun ses plaisirs, ses envies, ses soirées, son agenda...
Tout est possible ! Choisissez la formule qui vous ressemble.

Abonné **Gourmand**

Je souhaite tout voir... ou presque,
le **PASSEPORT** est pour moi, bien sûr !

D'un montant de **110 €**, nominatif et incessible,
il ouvre droit, pour tous les spectacles,
à une place au **tarif unique de 9 €**.

Abonné **4 et +**

J'aime prévoir mes sorties et je viens au moins 4 fois
dans l'année : l'**ABONNEMENT INDIVIDUEL ADULTE**
me permet de bénéficier de **tarifs avantageux**.

Tarifs Abonné 4 et +			
A	B	C	D
14 €	20 €	25 €	29 €

Abonné réduit **3 et +**

J'aime prévoir mes sorties et je peux bénéficier du tarif
ABONNÉ RÉDUIT (- de 30 ans, personne en situation
de handicap, demandeur d'emploi, intermittent du
spectacle, relais).

Tarifs Abonné réduit 3 et +			
A	B	C	D
11 €	15 €	18 €	21 €

Pass **famille**

Je viens en famille, le **PASS FAMILLE** est fait pour moi !
À partir de 3 spectacles minimum choisis parmi
16 propositions (voir liste ci-dessous), vous bénéficiez
de **tarifs avantageux pour vous et les vôtres.***

Tarifs Pass Famille	
2 adultes maximum	1 enfant -18 ans minimum
13 €*	9 €

Les spectacles du PASS FAMILLE :

*Esquive, Immobile & Rebondi, Thaumazein, Boule de neige, Viscum, D'autres familles que la mienne,
Creuser la joie, Euphrate, Aspirator, Mut(h)os, Sosie², Après le feu, Magnéééétique, Nostalgie du réconfort,
La Lampe, MuTE*

* à l'exception d'*Esquive* et *Après le feu* — tarif Adulte : 18€

Les avantages du passeport et des abonnements :

- Le tarif Abonné est valable pour tous les spectacles de toute l'année.
- Profitez du **crédit gratuit** : le montant de votre (vos) abonnements(s) peut être prélevé en 6 mensualités maximum.
- Faites découvrir au tarif Abonné un spectacle à un **proche** (dans la limite des places disponibles), billet à réserver à partir du mercredi 17 septembre.

Notez : Nous acceptons les Chèques-Vacances, les Chèques Culture et les Chèques Lire (Groupe Up).

Les tarifs hors abonnements

Vous souhaitez venir au Théâtre sans engagement,
au gré de vos envies ? Il y aura toujours de la place pour vous !
Rendez-vous à partir du lundi 8 septembre, 14h !

Plein Tarif	Adulte	- de 30 ans, personne en situation de handicap, demandeur d'emploi, intermittent du spectacle, relais	- 18 ans
A	19 €	11 €	9 €
B	24 €	15 €	11 €
C	29 €	18 €	14 €
D	36 €	21 €	16 €

Étudiants

Vous êtes étudiant ou en contrat d'apprentissage, vous bénéficiez toute la saison de **places à 9 €**.

Bénéficiaires des **Minimas Sociaux** (RSA-ASPA-ASS)

Toute la saison, **vos places sont à 7 €**.

Entreprises et associations

Vous êtes une entreprise ou une association, bénéficiez
du tarif Abonné **à partir de 20 places** réservées sur
l'ensemble de la programmation.
Renseignements au 05 45 38 61 50

Tarifs Entreprises / Associations 20 places minimum			
A	B	C	D
14 €	20 €	25 €	29 €

Bons Cadeaux

Vous avez la possibilité d'acheter des **bons cadeaux d'une valeur de 20 € ou de 50 €**
et ainsi faire plaisir à vos proches en leur laissant le **choix des spectacles**.
Renseignements à l'accueil du Théâtre.

Pass Culture

Tu as 18 ans ! Profite de 150 € pour découvrir la culture.

Le Pass Culture, dispositif porté par le ministère de la Culture, a pour but de faciliter l'accès des jeunes à la culture en leur offrant un **crédit de 150 €**. Tu peux l'utiliser pour prendre des places de spectacles !
Rendez-vous sur pass.culture.fr

— Petite conférence de toutes vérités sur l'existence

Production Compagnie Cassandre **Coproduction** La Passerelle - Scène nationale de Gap et des Alpes du Sud, La Mouche- Théâtre de Saint-Genis-Laval, Théâtre Jean Marais de Saint-Fons et Théâtre Durance, scène conventionnée de Château-Arnoux -Saint-Auban. La Compagnie Cassandre a reçu l'aide à la création de la Drac Auvergne-Rhône-Alpes et l'aide de la Région Auvergne - Rhône-Alpes. **Avec le soutien** de la Spediam.
© Guillaume Ducreux

— Leïla Olivesi Trio

© Solène Person

— Orchestre de Chambre Nouvelle-Aquitaine

© d'œau fraîche

— Waly Dia

© David Delaplace

— Esquive

Production Le Plus Petit Cirque du Monde - **Coproduction** Théâtre les Gémeaux, Scène nationale de Sceaux, Le Manège, Scène Nationale de Maubeuge, Le Palc Grand Est, Châlons en Champagne, Plateforme 2 pôles cirque en Normandie - La Brèche - Cherbourg, Collectif AOC - **Accueil en résidence** Le Plus Petit Cirque du Monde - Bagneux; Plateforme 2 pôles cirque en Normandie - La Brèche - Cherbourg; Le Channel - Calais; Théâtre les Gémeaux - scène nationale de Sceaux; Le Palc - Châlons en Champagne

© J.-F. Savaria

— Urgences

Coproduction OARA Nouvelle Aquitaine, Théâtre d'Angoulême Scène nationale, La Halle aux Grains Scène nationale de Blois **Accueil en résidence** Théâtre d'Angoulême Scène nationale; Le Grand R Scène nationale, La Roche-sur-Yon; Théâtre Jean Lurcat - Scène nationale d'Aubusson; Théâtre Gérard Philippe CDN de Saint-Denis; La Canopée, Scène des écritures et du spectacle vivant de Ruffec; Théâtre des Carmes, La Rochefoucauld-en-Angoumois - La Cie Physis est subventionnée par la DRAC Nouvelle Aquitaine, le Conseil départemental de la Charente et GrandAngoulême

© Erwan Fioch

— Makoto San

© Mark Gregson

— La Folle Journée Ou Le Mariage de Figo

Production Compagnie La Grande Panique **Coproduction** Théâtre des Célestins (en cours) **Coproductions** Les Célestins, théâtre de Lyon / La Comédie de Saint-Étienne - CDN / La Maison des Arts du Lézan / Les 3T- Scène conventionnée de Châtelleraut - Avec le soutien de la DRAC Auvergne-Rhône-Alpe - Avec le soutien de la Fondation Entrée en scène - ENSATT / La Colline et l'aide à l'insertion professionnelle de l'ENSATT

© DR

— Gathering

Production Yaa Samar! Dance Theatre, Au Contraire **Productions** Soutien British Council, Center for Arab American Philanthropy, Foundation for Contemporary Arts, Howard Gilman Foundation, National Endowment for the Arts, New Music USA, NYC Department of Cultural Affairs, New York State Council on the Arts, The Pierre and Tana Matisse Foundation

© Sarah Dhobhany

— 1664

Production déléguée Fabrik Cassignoe - En collaboration avec l'association bi-**Coproduction** Espace 1789, scène conventionnée d'intérêt national - art et création - pour la danse de Saint-Ouen - Le Département de la Seine-Saint-Denis a soutenu la création de cette œuvre. Avec le soutien du CN D - Pantin

© Fernanda Tafner

— Nikolai Lugansky

© Marco Borgrevre

— Immobile & Rebondì

Production Cie Lamento et L'étoile du nord dans le cadre d'une commande pour Concordan(s)Je Kids 2024 **Coproduction** Trés Tô! Théâtre Quimper et Les Transversales Verdun - Soutiens Service des médiathèques de la ville d'Ivry-sur-Seine, Nouveau Gare au Théâtre de Vitry-sur-Seine, Théâtre des Bergeries à Noisy-le Sec, Tréteaux de France, Ville de Paris - La Cie Lamento est soutenue par L'Etat- Préfet d'Auvergne-Rhône-Alpes Direction Régionale des Affaires Culturelles au titre du conventionnement deux ans, par le département de l'Isère et la ville de Grenoble - Elle est en « résidence artistique en Isère »

dans le cadre du dispositif triennal du département et de la communauté de communes des Balcons du Dauphiné. - Elle est également associée à La Rampe-La Ponatière Echirrolles, Scène conventionnée Art et Création danse et musiques - Sylvère Lamotte est artiste associé à la Scène Nationale de Beauvais et aux Transversales Verdun.

© Lilly Romanet

— La Coulée

Coproductions Le Sirque - Pôle National Cirque de Nexon - Nouvelle-Aquitaine; l'Agora - Pôle National Cirque de Boulazac - Nouvelle-Aquitaine; Centre Dramatique National - TJP de Strasbourg; La Maison des Jonglages - Scène Conventionée Jonglage(s) - Bondy; Les SUBS - Lyon; Théâtre d'Angoulême, Scène nationale; OARA - Office Artistique de la Région Nouvelle-Aquitaine; AY-ROOP - Scène de Territoire pour les arts de la piste/ Rennes - **Accueil en résidence** Espace périphérique - La Villette - Ville de Paris; Le Sirque - Pôle National Cirque de Nexon - Nouvelle-Aquitaine; La maison des Jonglage(s) - Scène Conventionnée Jonglage(s) - Bondy; CDN - TJP de Strasbourg; Les SUBS - Lyon; Clrk Éole - Montigny-Lès-Metz; La Scène Nationale d'Angoulême; La Mégisserie - Scène Conventionnée de Saint-Junien; Les Marches de l'Été- Bordeaux; Cirque Lila - Dijon Avec le soutien de la SACD / Lauréat Processus Cirque 2023, de l'IDDAC - Agence Culturelle du Département de la Gironde, de la DRAC Nouvelle-Aquitaine (en cours)

© Pauline Gouablin

— Une maison de poupée

Production Plexus Polaire **Coproduction** Théâtre Dijon Bourgogne CDN; Figurætrêt | Nordland, Stamsund; Les Gémeaux, scène nationale de Sceaux; le Bateau Feu, scène nationale de Dunkerque; Le Trident, scène nationale de Cherbourg; le Manège, scène nationale de Reims; Baerum Kulturhus; Nordland Teater, Mo i Rana; Teater Innlandet, Hamar; Festival Mondial des Théâtres de Marionnette de Charleville-Mézières; Ljubljana Puppet Theatre / Lutkovno gledališče Ljubljana - Soutien Kulturårred / Arts Council Norway; DGCA Ministère de la Culture, DRAC et Région Bourgogne franc Comté, Département de l'Yonne

© Johan Karsson

— Thaumazein

Production H.M.G. - Partenaires coproducteurs et résidences L'Estive - Scène nationale de Foix et de l'Arriège; Culture Commune - Scène nationale du bassin minier du Pas-de-Calais; Le Carré Magique - Pôle national Cirque en Bretagne; Le Plongeur - Pôle national Cirque le Mans; Théâtre Le Vellien - Scène des CAPI; La Verrerie - Pôle national Cirque Occitanie Aïes; CIRCA - Pôle national Cirque - Auch; Plateforme 2 Pôles Cirque en Normandie / La Brèche à Cherbourg et le Cirque Théâtre d'Elbeuf - Essences et soutiens La Garance - Scène nationale de Cavallion; L'Ésieu du Batut; Théâtre de la Digue - Compagnie 111- Aurélien Bory - Toulouse; la Batoude, centre des arts du cirque et de la rue; Le CENTQUATRE-Paris - Avec le soutien - de la DRAC Occitanie; de la DGCA, de la Région Occitanie et du Département de l'Arriège. - Pour les années 2025, 2026, 2027, la compagnie H.M.G. est associée à l'Estive, Scène Nationale de Foix et de l'Arriège.

© Ian Granjean

— Boule de neige

Production La Compagnie de Louise **Coproductions** Théâtre de Sartrouville et des Yvelines - CDN; MC2 - Grenoble - Scène Nationale; Tréteaux de France - CDN; Le Théâtre d'Angoulême - Scène Nationale; en cours. - Accueil et soutien en résidence La Cursive - Scène Nationale de La Rochelle; Tréteaux de France - CDN; Théâtre de Sartrouville et des Yvelines - CDN; Le Théâtre d'Angoulême - Scène Nationale; MC2 - Grenoble - Scène Nationale - La Compagnie de Louise est soutenue pour son projet par La Ville de La Rochelle, Le Département de la Charente-Maritime, La Région Nouvelle-Aquitaine et le ministère de la Culture - DRAC site de Poitiers. Avec le soutien de l'OARA

© DR

— Sarah McCoy

© Anoush Abrar

— Phèdre!

Production 2b company **Production** déléguée Théâtre Vidy- Lausanne - Soutien Ville de Lausanne, Canton de Vaud, Loterie Romande, Pour-cent culturel Migros, Hirzel Stiftung, CORODIS, Pro Helvetia, Fondation suisse pour la culture - Avec les équipes de production, technique, communication et administration du Théâtre Vidy-Lausanne - Création juin 2018

© Loan Nguyen

— Viscum

Production Compagnie des corps jetés **Coproduction** Centre Chorégraphique National de Rennes et de Bretagne; Saint-Martin d'Hères en Scène; La Villette - IADU; Les studios Dypik; Auditorium de Seynod, La Manufacture d'Aurillac; Centre culturel Les Salorges de Noirmoutier - Soutiens DRAC

Auvergne Rhône-Alpes; Département de l'sère; Communauté de communes du Grésivaudan; Commune de Pontcharra

© Virginie Terroitin

— Et le cœur fume encore

Production La Compagnie Nova et FAB - Fabriqué à Belleville Avec le soutien de la Région Ile-de-France, de la DRAC Ile de France, de la Ville des Lilas, du Conseil Départemental du 93, de Lilas-en-Scène, de la Ferme Goudier (dans le cadre de la résidence action et territoire de la DRAC Ile-de-France), du Studio Théâtre de Stains, du Collectif 12, du Centre Culturel de la Norville, d'Arcadi, et de de la Grange Dimière à Fresnes, de la fondation E.C Art Pomaret, de la SPEDIAM, de la fondation d'entreprise VINCI pour la Cité.

Avec la participation artistique du Jeune Théâtre National

© Loïc Nys

— D'autres familles que la mienne

Production Cie Hippolyte a mal au cœur **Coproduction** Centre Dramatique National de Normandie-Rouen; NEST - CDN transfrontalier de Thionville-Grand Est; ThéâtredelaCité - CDN Toulouse Occitanie; La Comédie de Saint-Etienne CDN; Maison de la Culture de Bourges scène nationale; CCAM scène nationale de Vandoeuvre-les-Nancy; Théâtre des Quartiers d'Ivry CDN du Val-de-Marne; Théâtre + Cinéma Scène nationale Grand Narbonne / GIE FONDOC - Soutien Théâtre 71 scène nationale de Malakoff; Les Tréteaux de France CDN - Action financée par la Région Ile-de-France - Avec le soutien de la SPEDIAM - La compagnie Hippolyte a mal au cœur est conventionnée par la DRAC Ile-de-France - Ministère de la Culture et par la Région Ile-de-France au titre de la permanence artistique et culturelle (PAC) - La compagnie Hippolyte a mal au cœur s'engage à respecter la Charte régionale des valeurs de la République et de la laïcité.

© Danica Bijeljac

— Creuser la joie

Production Compagnie Les Oyates **Coproductions** et soutiens (en cours) Les Tréteaux de France, CDN; NEST, CDN de Thionville; Théâtre d'Angoulême, Scène nationale; Côté Cour, scène conventionnée art, enfance et jeunesse, Besancon; Théâtre Durancs, scène nationale, Châteaau-Arnoux-Saint-Auban; Association CREA - Festival Momm; Le Grand Bleu, scène conventionnée art, enfance et jeunesse, Lille; Lieux culturels pluridisciplinaires de la ville de Lille

© Jeanne Roualet

— About Love and Death

Production L'Anthracite **Coproductions** CCNT direction Thomas Lebrun, Le Gymnase CDCN Roubaix Hauts-de-France, CCAM / Scène Nationale de Vandoeuvre, Les Rencontres Chorégraphiques Internationales de Seine-Saint-Denis, Charleroi Danse - Centre chorégraphique de la Fédération Wallonie-Bruxelles - Avec les aides de la DRAC Hauts-de-France et de la Région Hauts-de-France

© Rosa Frank

— Euphrate

Production ARTÉPO **Coproduction** Anis Gras - le lieu de L'Autre avec le soutien de la DRAC Île-de-France, de la Région Ile-de-France, du département du Val-de-Marne, S.T.E.P.S [Anis Gras-le lieu de l'Autre (Arcueil), Nouveau Gare au Théâtre (Vitry-sur-Seine), L'étoile du nord- Scène conventionnée d'intérêt national Art et création (Paris), ECAM (Le Kremlin-Bicêtre)], du Lavoir Moderne Parisien, de l'Abbaye du Reclus (Talus Saint-Prix), du Théâtre de Suresnes Jean Vilar, du Théâtre de la Cité Internationale (Paris), de La Villa Albertine et de l'Institut Français (Paris & Turquie) - Le spectacle Euphrate est habilité au Pass Culture et fait également partie du dispositif La Collection de l'Institut Français.

© Victor Hadrien

— Aspirator

Coproductions Culture Commune, Scène nationale du Bassin Minier du Pas-de-Calais; Le Prato, Pôle national cirque, Lille; Circa, Pôle national cirque, Auch - Gers - Occitanie; Théâtre de la Mouche, Saint-Genis-Laval; Les UtoPistes / Association de préfiguration pour une Cité internationale des arts du cirque - Lyon Métropole; Points Communs, Nouvelle scène nationale Cergy-Pontoise / Val d'Oise; Théâtre de Nîmes; La Mégisserie, Saint-Junien; La Verrerie d'Aïes, Pôle national cirque Occitanie; Territoires de Cirque - Aïdes à la résidence Le Sirque, Pôle National Cirque de Nexon | Nouvelle-Aquitaine - Aide à la création Résidence apprentane Erasmus ++ - Subventions publiques Conventionnement - DRAC Occitanie; Aide à la création - Région Occitanie - La Cie Happés / Mélissa Von Vépy est franco-suisse. Basée à Aigues-Vives (Gard) et à Genève, elle est conventionnée par le Ministère de la Culture - DRAC Occitanie.

© Julie Mouton

— Mut(h)os

Production Tréteaux de France - Centre dramatique national **Coproduction** Théâtre d'Angoulême - Scène nationale;

NEST - CDN transfrontalier de Thionville-Grand Est - Soutien Centre culturel Nelson Mandela de la Ville de Pantin; Cité éducative d'Aubervilliers; Théâtre du Fil de l'eau, Pantin; Grand Parquet, Paris

© Tréteaux de France - CDN

— GoGo Penguin

Piano Chris Illingworth / basse Nick Blacka / percussions Jon Scott © Mark Gregson

— Nouvelles du Cosmos

Nouvelles du Cosmos (Chroniques Martiennes) bénéficie du soutien en coproduction de l'OARA (Office Artistique Région Nouvelle-Aquitaine), du TAP – Scène nationale de Poitiers, du Lieu Multiple Espace Mendès France (Poitiers), de la Communauté de Communes des 4B Sud-Charente (Barbezieux), de l'ARDC La Maline (La Couarde-sur-Mer) - La compagnie Le Théâtre dans la Forêt est conventionnée par la Drac Nouvelle-Aquitaine, la Région Nouvelle-Aquitaine et la Ville de Poitiers.

© Arthur Pequin

— Annocation...

Un trait d'union - Larmes blanches - Annocation Spectacle créé en résidence au TNDI - Châteaueval Chorégraphie primée au Bessie Award 1997 à la 13^{ème} édition du New York Dance & Performance Award - Entrée au répertoire du Ballet de l'Opéra national de Paris en 1996

Un trait d'union

Commande de la Biennale Nationale de Danse du Val-de-Marne **Coproduction** Maison des Arts de Créteil, Centre national de création et de diffusion culturelles de Châteaueval, Alpha - FNAC, Ballet Preijocaj - Avec l'aide à la création du Conseil Général du Val-de-Marne, Ministère de la culture et de la communication, Direction de la Musique et de la Danse (Fonds de promotion chorégraphique) et ADAMI - Entrée au répertoire du Ballet de l'Opéra national de Paris en 2003

Larmes Blanches

Chorégraphie primée au forum de l'ARIA.M. Ile-de-France en janvier 1986

Le Ballet Preijocaj / Centre Chorégraphique National est subventionné par le Ministère de la culture et de la communication - DRAC PACA, la Région Sud -Provence-Alpes-Côte d'Azur; le Département des Bouches-du-Rhône, la Métropole Aix-Marseille Provence et la Ville d'Aix-en-Provence. Soutiens Groupe Partouche - Pasino Grand Aix-en-Provence, du Cercle des mécènes entreprises & particuliers, ainsi que de ses partenaires.

© Jean-Claude Carbone

— Magnéééétique

Remerciements la classe de CE1-CE2 de Céline Munier (2023-2024) de l'école Paulette Lévy de Dijon pour la récolte de témoignages (face B) en partenariat avec la Minoterie.

Production Les Nouveaux Ballets du Nord-Pas de Calais **Coproductions** La Minoterie, scène conventionnée jeune public de Dijon (soutien à la résidence); Le Volcan, scène nationale du Havre; le CDCN Le Gymnase à Roubaix; le 9 9 Bis, scène musiques actuelles d'Oignies; LA TRIBU (région PACA); Points Communs, scène nationale de Cergy-Pontoise Avec le soutien de Culture Commune, scène nationale du bassin minier (dans le cadre d'un projet DRAC et ARS), du Vivat, scène conventionnée Théâtre et danse d'Armentières, du Bateau Feu, scène nationale de Dunkerque, du Théâtre à la coque, Centre National de la marionnette d'Hennebont. Du Département du Pas-de-Calais, de la Région Hauts-de-France et de la DRAC Hauts-de-France (aide à la Cie conventionnée).

© Frédéric Iovino

— Nostalgie du réconfort

Production ES3-THEATRE **Coproduction** Théâtre de Gasconne, SCIN Art en Territoire à Mont de Marsan; Théâtre de L'union, CDN du Limousin; OARA - Office Artistique de la Région Nouvelle-Aquitaine; CHATEAUVALLOON scène nationale. Avec le soutien du Glob'Théâtre; de la Cité Européenne du théâtre et des arts associés - Domaine d'O, Montpellier dans le cadre du Warm Up; du Printemps des comédiens avec le dispositif Warm-Up; du Département des Landes avec le Dispositif Culture en Herbe et de la Maison des métaols. Avec l'aide de Châteauevallon - Liberté, scène nationale dans le cadre d'une résidence de création. - Ce projet a bénéficié de l'aide à l'écriture de l'association Beaumarchais-SACD. Le texte a été sélectionné dans le cadre du Festival Texte en Cours en 2021. - Avec la participation artistique du Jeune théâtre national.

© XXXX

— Après le feu

Production Théâtre de Liège, DC&J **Création** **Coproduction** Cie Erodium, Fonds de production Zéphyr - plateforme jeunesse en Nouvelle-Aquitaine - en coopéra-tion avec la DRAC Nouvelle-Aquitaine, Théâtre d'Angoulême - scène nationale, Le Carré Colaines - scène nationale, Les Tréteaux de France - Centre Dramatique National - Avec l'aide de la

Fédération Wallonie-Bruxelles / Service général de la création artistique et Service Promotion des Lettres, Centre des Arts scéniques, Tax Shelter du Gouvernement fédéral belge, Inver Tax Shelter, Wallonie-Bruxelles International - Soutien CNES-Chartreuse de Villeneuve-lez-Avignon, Théâtre des Domes, virine sud de la création en Belgique francophone, la Montagne Magique à Bruxelles et l'aide du dispositif "Labo démo" dédié à l'urgence, en partenariat avec le Centre Wallonie- Bruxelles, Littérature etc. et la Rose des Vents- scène nationale Lille Métropole Villeneuve d'Ascq / consultations et remerciements (phases préparatoires) Julia Huet Alberola, Enrico Bagnoli, Daria Bubalo, Cazzo, Marie Charrieau, Alma et Noam Górs, Eurydice Guillaume, Danas Perrin-Verstraeten, Lila Pérez, Cécile Verstraeten © Arnaud Bigard – Un outil d'intelligence artificielle générative a été employé pour la réalisation du visuel du spectacle

— Sosie²

Coproduction Théâtre Ducourneau Agen, Glob Théâtre - Bordeaux, Théâtre de Thouars, Le Gallia-Saintes, Scène nationale d'Angoulême, OARA, IDDAC. - Soutien Ville d'Arigues près-Bordeaux, Ville de Marmande, Ville de Gradignan, Ville de Saint Loubès © Édouard Bonnet

— Sous les paupières

Lou Chauvain est artiste associée au CENTQUATRE-PARIS. Ce spectacle est en tournée avec le IO4antheroad. **Coproductions** Cité européenne du théâtre - Domaine d'O - Montpellier / PCM2005; Théâtre d'Angoulême, Scène nationale © Antoine Vincens de Tapol

— Contre-nature

Production Chaillot - Théâtre national de la Danse Avec le soutien de Dance Reflections by Van Cleef & Arpels **Coproduction** Bonlieu- Scène Nationale d'Annecy; Maison de la danse, Lyon - Pôle européen de création; National Theater & Concert Hall (Taipei); Théâtre de Caen; MC2 - Maison de la Culture de Grenoble - Scène nationale - Avec la voix de Ael Ouramdane Melscôt et avec la participation d'Anton Ouramdane Melscôt à l'image. - Ce spectacle est dédié à Farid Ouramdane. © Patrick Imbert

— Les Femmes savantes

Production La Comédie de Saint-Étienne - CDN **Coproduction** Théâtre Sénart - Scène nationale Avec le soutien du DIÈSE# Auvergne-Rhône-Alpes, dispositif d'insertion de l'École de la Comédie de Saint-Étienne

© DR

— Piano piano

Coproduction Adrien M & Claire B et La Familla Adrien M & Claire B / La Familla : Administration Marek Vuiton, Alice Guillemet **Production et diffusion** Joanna Rieussec, assistée de Adèle Béhar;Kevin Douvillé Production Margaux Fritsch, Delphine Teyzap, Clément Gerbault - Communication Iles Renal - La compagnie Adrien M & Claire B est conventionnée par la DRAC Auvergne-Rhône-Alpes, par la Région Auvergne-Rhône-Alpes et soutenue par la Ville de Lyon. - Avec le soutien du CNM.

© Christophe Raynaud de Lage

— Fire of Emotions : Niagara 3000

Production Bonne Ambiance **Diffusion** Boom!structr **Coproduction** feu Le Magasin des Horizons de Grenoble (2017 et 2020) et l'Arsenic, Lausanne

© Mathilde Widmann

— La Lampe

— D'après Aladdin

Coproduction Le Volcan, Scène Nationale du Havre; Théâtre Jacques Prévert d'Aulnay-sous-Bois; Théâtre Municipal de Coutances; Théâtre de Saint-Maur; Pont des Arts, centre culturel de Cesson-Sévigné; Les Théâtres de Maisons-Alfort; Théâtre du Champs-Éxquis, scène conventionnée d'Intérêt National, Blainville-sur-Orne; Le Carroi de la Flèche; Le Théâtre d'Angoulême, Scène nationale - **Soutien** DRAC Normandie, Département de la Seine-Saint-Denis - **Accueil en résidence** Théâtre Jacques Prévert d'Aulnay-sous-Bois; Théâtre Municipal de Coutances; Le Sax d'Achères; La Ferme du Buission; Le Théâtre Eclat. Pont Audern; Le Sel de Sévres; Le Théâtre d'Angoulême, Scène nationale; Pont des Arts, centre culturel de Cesson-Sévigné

© Pauline Geoffroy

— Sans feu de bruit

Production Compagnie Nacheys **Soutiens, partenaires** Association Beaumarchais-SACD, Ville de Paris, Spediam, Carreau du Temple - Paris, Anis Gras - Arcueil, Théâtre à Durée Indéterminée - Paris, Le SILO - Méreville, l'Annexe - Romainville, Atelier du Plateau - Paris - Prix du jury du Festival Impatience 2024.

© Guillaume Ducreux au choix

— Lieux Communs

Production L'ANNEXE **Coproduction** Comédie de Béthune CDN des Hauts de France; La Comédie de Saint-Etienne;

Théâtre Public de Montreuil CDN; tnba - Théâtre national de Bordeaux Aquitaine; Office Artistique de la Région Nouvelle-Aquitaine; Le Zef scène nationale de Marseille; Théâtre + Cinéma Scène nationale Grand Narbonne; Festival d'Avignon; Le Méta CDN de Poitiers Nouvelle-Aquitaine; Le Parvis scène nationale Tréteaux Pyrénées / GIE FONDOC Avec le soutien du Fonds d'insertion de l'École du tnba financé par la Région Nouvelle-Aquitaine et la DRAC Nouvelle-Aquitaine, du Fonds SADC/Ministère de la Culture Grandes Formes Théâtre.

Avec la participation artistique du Jeune théâtre national. L'ANNEXE est conventionnée par le Ministère de la Culture / DRAC Nouvelle-Aquitaie, subventionnée par la Ville de Bordeaux, le Département de la Gironde et la Région Nouvelle-Aquitaine. Baptiste Amann est associé à la Comédie de Béthune - CDN Hauts-de-France, au Méta CDN de Poitiers Nouvelle-Aquitaine ainsi qu'au tnba - Théâtre national de Bordeaux Aquitaine. Avec le soutien de l'OARA

© Pierre Planchenault

— Airelle Besson

© Sylvain Griopix

— La Tendresse

Remerciements à Florent Barbera, Karim Bel Kacem, Johanny Bert, Victor Chouteau, Mehdi Djadi, Elsa Dourdet, Emile Fofana, Anna Harel et Nicolas Richard pour leurs précieuses collaborations. - Le décor a été construit par l'Atelier du Grand T, Théâtre de Loire-Atlantique-Nantes. **Production** Compagnie Les Cambrioleurs / direction artistique Julie Berès **Coproductions et soutiens** La Grande Halle de la Villette, Paris; La Comédie de Reims, CDN ; Théâtre Dijon-Bourgogne ; Le Grand T, Nantes ; ThéâtredelaCité - CDN de Toulouse Occitanie ; Scènes du Golfe, Théâtre de Vannes et d'Arradon ; Les Théâtres de la Ville de Luxembourg ; Les Tréteaux de France, Centre Dramatique litéinant d'Aubervilliers ; Points Communs, Nouvelle Scène nationale de Cergy-Pontoise/Val d'Oise ; Nouveau Théâtre de Montreuil CDN ; Théâtre L'Air Libre, Rennes; Scène nationaleChâteauevallon-Liberte ; Théâtre de Bourg-en-Bresse, Scène nationale conventionnée ; La Passerelle, Scène nationale de Saint-Brieuc ; Le Canal, Scène conventionnée, Redon ; Le Quartz, Scène nationale de Brest ; Espace 1789, St-Ouen ; Le Manège-Maubeuge, Scène nationale ; Le Strapontin, Pont - Scorff ; TRIO _S, Iznizac-Lochrist ; Espace des Arts, Scène nationale de Châlon-sur-Saône ; Théâtre de Saint-Quentin-en-Yvelines, Scène nationale Soutiens Fonds d'insertion de l'ESTBA et de l'ENSATT, avec la participation artistique du Jeune Théâtre National. La Compagnie les Cambrioleurs est conventionnée par le Ministère de la Culture / DRAC Bretagne et soutenue par la Région Bretagne, le Conseil Départemental du Finistère et la Ville de Brest. - Julie Berès est artiste associée du projet du Théâtre Dijon-Bourgogne, dirigé par Maëlle Poësy.

— MuTE

Production La Ruse **Coproduction** La Comédie, Scène Nationale de Clermont-Ferrand - Le Volcan, Scène Nationale du Havre - La Faïencerie, scène conventionnée de Creil - L'échangeur CDCN Hauts-de-France - Le Trait d'Union Scène culturelle Longueau/Glisy - La rose des vents, scène nationale Lille métropole Villeneuve d'Ascq - Chorég. CDCN Falaise Normandie-Escale Danse, Réseau conventionné danse en territoire - Centre Culturel André Malraux, Scène Nationale de Vandoeuvre-les-Nancy - L'Arc, Scène Nationale du Creusot - L'Espace 600, Scène conventionnée de Grenoble. Avec le soutien du mécénat de la Caisse des Dépôts, de la DRAC Hauts-de-France dans le cadre de la convention 2024-2025-2026, de la Région Hauts-de-France et de la Ville de Lille.

Soutiens en résidence Le Grand Mix, SMAC de Tourcoing - Le Grand Bleu, Scène Conventionnée de Lille - La Faïencerie, Scène Conventionnée de Creil - La Comédie, Scène Nationale de Clermont-Ferrand - L'échangeur CDCN Hauts-de-France - Le Trait d'Union, Scène Culturelle Longueau/Glisy - Chorég CDCN Falaise-Normandie

© Frédéric Iovino

— Le Dernier Banquet

Production déléguée Collectif OS'O **Coproduction** Le Fonds de dotation du Quartz (Brest), Le Gallia Théâtre - scène conventionnée de Saintes.

Avec le soutien du festival Chabouts - Bordeaux, le centre d'animation ST Michel à Bordeaux, et le centre d'animation Les Amarrés à Brest.

Un merci particulier pour son aide technique

L'équipe

Direction et administration

Directrice **Sonia Kéchichian**

Administrateur **Yann Poignant**

Comptable, assistante de gestion **Odette Fouché**

Coordinatrice générale **Elsa Boncœur**

Billetterie, communication et relations avec le public

Responsable de l'accueil et de la billetterie **Claude Puel**

Attaché à l'accueil et à la billetterie **William Ravaux Juin**

Attachée à l'accueil et à la billetterie, attachée aux relations publiques **Valérie Stošić**

Attachée à l'accueil des artistes et aux relations publiques **Sandra Calvente**

Responsable des publics **Aurélié Zadra**

Attachée aux relations avec le public **Lise Grand**

Attachée à l'accueil en charge du bar **Charlyne Leymarie**

Responsable de la communication **Raphaël Mesa**

Attaché à la communication **Baptiste Fertillet**

Technique

Directeur technique **Serge Serrano**

Régisseur général **Jacques-Louis Chivaille**

Attachée d'administration du service technique et de la direction **Coline Peinchaud**

Régisseur de scène **Florian Graton**

Régisseur lumière **Laurent Rodriguez**

Régisseur son **Olivier Favre**

Techniciens intermittents : **Laurent Audineau, Romain Balagna, Franck Barton, Sandrine Bonheure, Stéphanie Camuzet, Nicolas Carreau, Yannick Chassignol, Olivier Conchon, Achille Demené, Pierre Domain, Florian Dubray, Marianne Durand, Didier Duvillard, Sébastien Faguelin, Simon Fouché, Dominique Galichet, Thomas Guedon, Jean Guyot, Frédéric Hitier, Simon Jolibois, Chloé Jourdain, Richard Marcadier, Bruno Maz, Alix Renard, Christophe Ribes, Yann Sellin, Guillaume Simonet, Laurent Soing, Jérémy Tamisier, Stéphane Thiery, Nicolas Thorpe, Kévin Tranchet, Montaine Viaud, Juliette Villenave, Florian Volpi**

Membres du bureau de l'association

Présidente **Isabelle Beringer**

Vice-président **Christiane Josette Labat**

Trésorière **Catherine Mottet**

Secrétaire **Aurélié Delage**

Rédaction des textes de la brochure

Aurélia Duflot Hadji-Lazaro, Raphaël Mesa

Responsable de la publication **Sonia Kéchichian**

Coordination éditoriale **Raphaël Mesa**

Correction **Nathalie Rachline**

Conception graphique **Et d'eau fraîche** Photo couverture © **Thomas Delepière**

Impression **Imprimerie Valantin**

Numéros de licences d'entrepreneur de spectacles

L.Cat.1-L-R-25-001703 • L.Cat.2-L-R-25-001704 • L.Cat.3-L-R-25-001705



Pensez à vous abonner à notre newsletter !

📧 @theatre_angouleme 📺 Théâtre d'Angoulême

THÉÂTRE D'ANGOULÊME
SCÈNE NATIONALE

Avenue des Maréchaux — 16000 Angoulême cedex
05 45 38 61 61 / 62

www.theatre-angouleme.org

« Ne désespérez
jamais, faites infuser
davantage. »

Henri Michaux

